

BAB II

TINJAUAN UMUM TEMPAT KERJA PROFESI

2.1 Latar Belakang Kerja Profesi

PT Castra Adhi Cemerlang atau PT Castra Adhi Cemerlang merupakan sebuah lembaga psikologi yang memberikan layanan psikologi profesional dan inovatif berupa asesmen, intervensi, ataupun pengembangan penelitian psikologi kepada klien-kliennya dengan terdaftar di Kementerian Hukum dan Hak Asasi Manusia (Kemenkumham) dengan nomor AHU-0003287.AH.01.02.Tahun 2021 (Castra, 2024). Berdasarkan hasil wawancara dengan Nuradhi (2024b), PT Castra Adhi Cemerlang di dirikan pada tahun 2015 oleh seorang Psikolog lulusan Universitas Indonesia yaitu Mohamad Abdilah Nuradhi, M.Psi., Psikolog. dan dibantu oleh Wikan Putri Larasati, M.Psi., Psikolog. selaku Psikolog penanggung jawab. Dalam mendirikan PT Castra Adhi Cemerlang, tentunya terdapat visi yang ingin dicapai melalui misi-misi yang dibuatnya. Visi PT Castra Adhi Cemerlang adalah Menjadi Rujukan Utama Lembaga Konsultan Psikologi & SDM di Indonesia, sedangkan misi PT Castra Adhi Cemerlang berupa 1) Memberikan layanan psikologi yang berkualitas dan tepat guna sesuai dengan kebutuhan customer 2) dan Berinovasi dalam kegiatan pembangunan dan pengembangan SDM di Indonesia (Nuradhi, 2024a). Tidak hanya visi dan misi, PT Castra Adhi Cemerlang juga memiliki *tagline* sebagai sarana untuk mengimplementasikan komitmen dalam layanan psikologi yang diberikan. *Tagline* tersebut adalah “*Developing You*” yang memiliki arti jika PT Castra Adhi Cemerlang turut berperan dalam upaya pengembangan potensi yang dimiliki oleh individu maupun organisasi klien (Nuradhi, 2024c).

Sejak berdirinya PT Castra Adhi Cemerlang, lembaga tersebut sudah memberikan layanan asesmen pada bidang pendidikan dan industri berupa asesmen Potensi Belajar, Asesmen Minat, Asesmen Minat Penjuruan SMK, Asesmen Minat dan Bakat, Asesmen Calon Peserta Didik, Asesmen Kecocokan Jabatan, Asesmen Kompetensi, Asesmen Potensi, serta Asesmen Potensi dan Wawancara Kompetensi (Castra, 2024). Selain layanan asesmen, PT Castra Adhi Cemerlang juga memberikan layanan intervensi berupa penyuluhan atau Psikoedukasi, Pelatihan atau *Workshop*, dan Konseling Individual (Castra, 2024). Setelah berkembang seiring berjalannya waktu, PT Castra Adhi Cemerlang mulai

mengembangkan penelitian dan pengembangan tools pendukung praktik psikologi, namun layanan tersebut masih dalam tahap pengembangan (Castra, 2024).

PT Castra Adhi Cemerlang juga telah merambah ke dalam layanan digital dalam melakukan pendaftaran peserta, proses asesmen, penilaian norma psikometri, memberikan laporan hasil asesmen, dan konsultasi psikologi secara *online* dengan terdaftarnya di Kominfo sebagai Penyelenggara Sistem Elektronik (Nuradhi, 2024a). Tidak hanya itu, PT Castra Adhi Cemerlang juga telah meraih SNI/ISO 9001:2015 (Sistem Manajemen Mutu) dan SNI/ISO 27001:2013 (Sistem Manajemen Keamanan Informasi) oleh lembaga sertifikasi yang terakreditasi di Komite Akreditasi Nasional (Nuradhi, 2024a), sehingga dapat dilihat jika PT Castra Adhi Cemerlang memiliki standar yang tinggi dalam memberikan layanan serta menjaga kerahasiaan data klien dengan terlindungi. Dalam perkembangan karirnya, PT Castra Adhi Cemerlang telah memiliki 23 klien di bidang pendidikan maupun industri (Nuradhi, 2024a), sebagian di antaranya seperti yang tertera pada Tabel 2.1

Table 2.1 Tabel Perusahaan yang Bekerja Sama dengan PT Castra Adhi Cemerlang

Sektor Perusahaan	Nama Perusahaan
Pendidikan	Global Islamic School, Nizamia Andalusia School, Sekolah Islam Terpadu Al-Fatih 1, Sekolah Karakter, SMK PGRI 109 Tangerang, SMPIT Al-Fatih 1, Syafana Islamic School, Edelweis School, Sekolah Bogor Raya, Sekolah Kebangsaan dan Unika Atma Jaya
Industri	BKPSDM Tangerang Selatan, Genero, Kemnaker, Kideco, Nippon Express Indonesia, PT Aneka Komkar Utama, PT Karya Sumiden Indonesia, PT Manggala Usaha Manunggal, PT Pandu Selamat Utama, PT Charoen Pokphand Indonesia, RS An Nisa, dan RS Bunda Sejati,

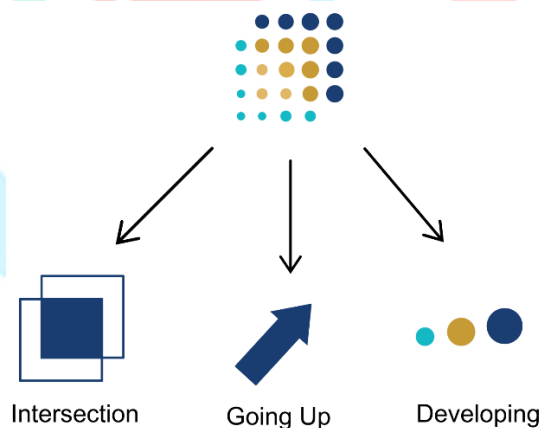
Dari beberapa perusahaan tersebut, baik sektor pendidikan ataupun industri, terdapat beberapa perusahaan yang masih aktif bekerja sama dengan PT Castra Adhi Cemerlang hingga saat ini, seperti Global Islamic School, Sekolah Karakter, dan Syafana Islamic School dari sektor pendidikan, dan BKPSDM Tangerang, Genero, Kemnaker, PT Charoen Pokphand Indonesia, dan Nippon Express Indonesia, dari sektor industri (Nuradhi, 2024a).

2.2 Logo Perusahaan

PT Castra Adhi Cemerlang memiliki desain logo dengan mencantumkan *tagline* yang dimilikinya yaitu “*Developing you*”. Berikut adalah logo dari PT Castra Adhi Cemerlang:



Gambar 2.1 Logo PT Castra Adhi Cemerlang (Castra, 2024)



Gambar 2.2 Logo PT Castra Adhi Cemerlang (Castra, 2024)

Hasil wawancara yang praktikan lakukan dengan Nuradhi (2024b), menjelaskan jika logo terdiri dari 3 komponen yakni *Intersection*, *Going Up*, dan *Developing*. Pada komponen *Intersection* menggambarkan sebuah “Irisan” yang merepresentasikan bertemunya antara klien dengan PT Castra Adhi Cemerlang di tengah yang dapat menghasilkan sebuah solusi untuk membantu klien (Nuradhi,

2024b). Lalu pada komponen *Going Up* yang digambarkan terus maju ke atas merepresentasikan jika PT Castra Adhi Cemerlang merupakan lembaga psikologi yang terus maju dan berkembang dalam memberikan layanan psikologi maupun inovasi (Nuradhi, 2024b). Selain itu, komponen *Developing* menggambarkan *tagline* PT Castra Adhi Cemerlang yaitu "*Developing You*", dan juga merepresentasikan jika PT Castra Adhi Cemerlang terus menuntun klien untuk terus maju dan berkembang (Nuradhi, 2024b). Selain 3 komponen tersebut, warna di dalam logo PT Castra Adhi Cemerlang juga merepresentasikan lembaga tersebut. Seperti warna biru tua di dalam logo tersebut merepresentasikan PT Castra Adhi Cemerlang, warna biru muda di dalam logo tersebut merepresentasikan klien, serta warna emas di dalam logo tersebut merepresentasikan sebuah proses dalam menghasilkan solusi antara klien dan PT Castra Adhi Cemerlang yang dapat membuat klien mengalami kemajuan yang cemerlang (Nuradhi, 2024b).

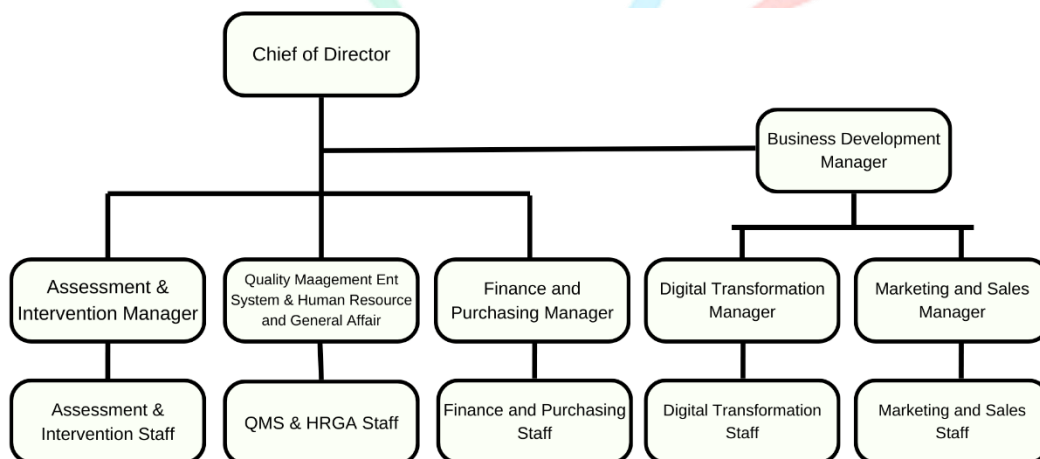
Selain dapat merepresentasikan makna yang sudah dijelaskan, ketiga warna tersebut juga dapat menggambarkan sebuah alur pelayanan di PT Castra Adhi Cemerlang. Warna biru muda menggambarkan sebuah kebutuhan atau *needs*, warna emas menggambarkan sebuah asesmen, dan warna biru tua menggambarkan tindakan atau *action* (Nuradhi, 2024b). Dimana, jika dirangkai sesuai dengan logo PT Castra Adhi Cemerlang, dapat tergambarkan jika terdapat sebuah kebutuhan klien yang dapat dipenuhi dengan asesmen sehingga berakhir dengan diberikannya tindakan berupa bimbingan dan solusi oleh PT Castra Adhi Cemerlang. Selain itu, ukuran lingkaran dan warna lingkaran dalam logo PT Castra Adhi Cemerlang juga terdapat filosofinya tersendiri, yaitu lingkaran biru muda kecil yang mengarah ke kanan atas dan membentuk suatu lingkaran besar berwarna biru tua. Arti dari filosofi tersebut adalah PT Castra Adhi Cemerlang akan membimbing dan menuntun klien untuk terus maju dan berkembang dengan layanan-layanan psikologi yang diberikan (Nuradhi, 2024b).

2.3 Struktur Organisasi

Struktur organisasi mencakup pembagian kerja serta pola koordinasi, komunikasi, alur kerja, dan kekuasaan formal yang menjadi pedoman dalam menjalankan aktivitas organisasi secara efisien dan terarah (McShane & Glinow, 2024). Berdasarkan hasil wawancara yang dilakukan oleh praktikan dengan

Direktur Utama PT Castra Adhi Cemerlang, Nuradhi (2024d), diketahui bahwa perusahaan ini menerapkan struktur organisasi berbasis fungsi atau *functional structure*. *Functional structure* merupakan fungsi organisasi yang mengelompokkan berdasarkan fungsi-fungsi tertentu dan mengorganisasi karyawan berdasarkan pengetahuan atau sumber daya tertentu (McShane & Glinow, 2024). Setiap fungsi dikelola oleh kepala divisi atau manajer yang bertanggung jawab atas aktivitas dan kinerja timnya, sehingga memungkinkan spesialisasi dalam setiap area kerja (McShane & Glinow, 2024). Struktur ini membantu PT Castra Adhi Cemerlang menjalankan operasionalnya secara efektif, terutama karena fokus utama perusahaan pada layanan psikologi yang kompleks dan mencakup berbagai bidang seperti pendidikan dan industri. Dalam PT Castra Adhi Cemerlang, kelompok-kelompok kerja ini dinamai sebagai divisi.

Struktur organisasi PT Castra Adhi Cemerlang terdiri dari pemimpin sekaligus pemilik PT Castra Adhi Cemerlang yang disebut sebagai *Chief of Director*. Selain itu juga terdiri dari *Manager*, dan *Staff* di masing-masing divisinya. Dalam Kerja Profesi ini, peran praktikan di PT Castra Adhi Cemerlang adalah sebagai Asisten Psikolog yang berada di bawah asuhan divisi *Assessment & Intervention* seperti yang ditunjukkan pada Gambar 2.3.



Gambar 2.3 Struktur Organisasi PT Castra Adhi Cemerlang (Nuradhi, 2024d)

Berikut adalah uraian tugas atau *jobdesc* dari masing-masing divisi di PT Castra Adhi Cemerlang (Nuradhi, 2024d):

a. Chief of Director

Chief of Director merupakan pemilik sekaligus Psikolog utama di PT Castra Adhi Cemerlang. Tugas dari *Chief of Director* adalah memimpin perusahaan untuk mencapai visi dan misi yang telah ditetapkan.

b. *Assessment & Intervention*

Assessment & Intervention merupakan divisi yang bertugas untuk membantu berjalannya layanan psikologi dalam melakukan psikotes secara *online* ataupun *offline*, melakukan observasi, melakukan skoring, sampai menginput biodata klien dan mencantumkan hasil psikotes serta observasi ke dalam sistem Castra Edu. Selama melakukan Kerja Profesi, praktikan berada di bawah divisi ini dan dibimbing serta mendapatkan arahan oleh *manager* divisi *Assessment & Intervention* dalam melakukan *jobdesc* Asisten Psikolog.

c. *Quality Management System & Human Resource and General Affair (QMS & HRGA)*

QMS & HRGA merupakan divisi yang terkait dalam hal *document controller*, *jobdescnya* antara lain adalah membuat, memperbarui, serta mendistribusikan dokumen-dokumen perusahaan. Divisi QMS & HRGA juga memiliki tanggung jawab untuk memantau kualitas alat ukur yang digunakan dalam pemberian layanan psikologi serta melakukan rekapitulasi data presensi karyawan.

d. *Finance & Purchasing*

Finance & Purchasing merupakan divisi yang memiliki tanggung jawab untuk melakukan pencatatan setiap transaksi yang ada di PT Castra Adhi Cemerlang. *Jobdesc* dari divisi ini seperti melakukan pelaporan pajak bulan, membuat jurnal kas perusahaan, penggajian karyawan, serta melakukan pembukuan laporan keuangan tahunan perusahaan.

e. *Business Development*

Business Development merupakan divisi yang terdiri dari dua sub divisi. Yaitu sub divisi *Digital Transformation* dan sub divisi *Sales and Marketing*. *Jobdecs* utama dari sub divisi *Digital Transformation* adalah mengubah instrumen tes psikologi yang masih manual menjadi ke dalam bentuk digital, serta memantau kerahasiaan dan kejaminan seluruh data klien. Untuk sub divisi *Sales and Marketing* memiliki *jobdecs* untuk merencanakan strategi promosi untuk meningkatkan penjualan perusahaan.

f. *Asisten Psikolog*

Asisten Psikolog merupakan bagian dari divisi *assessment & intervention* jika dilihat secara struktur organisasi, sehingga *jobdecs* Asisten Psikolog di PT Castra Adhi Cemerlang adalah membantu dalam menjalankan proses psikotes atau layanan psikologi lainnya seperti melakukan administrasi psikotes secara *online* ataupun *offline*, melakukan observasi, melakukan skoring hasil tes klien, serta psikoedukasi setiap minggu.

2.4 Kegiatan Umum Perusahaan

Kegiatan umum yang berada di dalam PT Castra Adhi Cemerlang terbagi menjadi tiga kegiatan, yaitu Kegiatan dalam Memberikan Layanan Psikologi Asesmen, Layanan Psikologi Intervensi, dan Layanan Penelitian dan Pengembangan Psikologi (Castra, 2024).

1. Layanan Asesmen

PT Castra Adhi Cemerlang memiliki kegiatan dalam memberikan layanan psikologi berupa asesmen di bidang pendidikan dan industri. Dalam bidang pendidikan, asesmen yang diberikan dapat berupa asesmen Potensi Belajar, Asesmen Minat, Asesmen Minat Penjuruan SMK, Asesmen Minat dan Bakat, dan Asesmen Calon Peserta Didik, namun kegiatan asesmen yang sering dilakukan oleh PT Castra Adhi Cemerlang adalah asesmen minat dan bakat dan asesmen calon peserta didik (Nuradhi, 2024a). Dalam asesmen minat dan bakat, PT Castra Adhi Cemerlang membantu klien untuk menemukan minat dan bakat apa yang ada di dalam dirinya melalui beberapa instrumen tes psikologi seperti tes inteligensi, tes kepribadian, tes sikap kerja, serta tes minat karir (Nuradhi, 2024a). Untuk tes minat dan bakat dapat dilakukan secara *online* ataupun *offline*. Hasil dari tes minat dan bakat klien akan dikirimkan kepada klien dalam bentuk fisik ataupun dokumen selama kurang lebih 7 hari setelah klien melakukan tes. Dalam hasil tes minat dan bakat, PT Castra Adhi Cemerlang juga memberikan referensi terkait gaya belajar, sekolah, dan penjurusan yang cocok bagi klien berdasarkan hasil tes minat bakatnya (Nuradhi, 2024a).

Asesmen Calon Peserta Didik juga sering dilakukan oleh PT Castra Adhi Cemerlang. Ada berbagai macam calon peserta didik yang melakukan asesmen ini, dari mulai calon peserta didik jenjang *Playgroup*, TK, SD, SMP, SMA, hingga SMK. Untuk asesmen calon peserta didik khusus klien yang

ingin masuk ke *playgroup* dan TK, tidak digunakan alat tes psikologi, melainkan menggunakan lembar *list* observasi yang sudah berstandar (Nuradhi, 2024a). Lembar observasi tersebut dibuat khusus oleh PT Castra Adhi Cemerlang menyesuaikan pertumbuhan dan perkembangan kemampuan manusia sesuai dengan usianya. Tujuan dari asesmen calon peserta didik adalah untuk memfasilitasi siswa-siswa yang membutuhkan surat rekomendasi sebagai salah satu syarat untuk masuk ke jenjang pendidikan tertentu (Nuradhi, 2024a).

Selain asesmen di bidang pendidikan, PT Castra Adhi Cemerlang juga memberikan layanan psikologi asesmen di bidang industri berupa Asesmen Kecocokan Jabatan, Asesmen Kompetensi, Asesmen Potensi, serta Asesmen Potensi dan Wawancara Kompetensi (Nuradhi, 2024a). Asesmen-asesmen tersebut memiliki tujuan untuk menganalisa kecocokan dan kesesuaian antara potensi dan kompetensi yang dimiliki karyawan dengan posisi jabatan yang ingin dituju. Dalam melakukan asesmen-asesmen tersebut menggunakan berbagai macam metode, seperti psikotes, wawancara, studi kasus, dan juga FGD (*Focus Group Discussion*) (Nuradhi, 2024a). Hasil dari asesmen tersebut akan dikirimkan kepada perusahaan dalam bentuk fisik ataupun dokumen selama kurang lebih 7 hari setelah calon karyawan melakukan tes. Nantinya, hasil laporan tes psikologis tersebut dapat dijadikan pertimbangan oleh perusahaan di karenakan dalam laporan tes tersebut terdapat saran dan rekomendasi dari PT Castra Adhi Cemerlang terkait calon karyawan (Nuradhi, 2024a).

2. Layanan Intervensi

Pelayanan intervensi yang diberikan oleh PT Castra Adhi Cemerlang bermacam-macam, seperti penyuluhan atau Psikoedukasi, Pelatihan atau *Workshop*, dan Konseling Individual (Nuradhi, 2024a). Untuk kegiatan penyuluhan sendiri, PT Castra Adhi Cemerlang membuka kerjasama untuk pihak-pihak yang bersedia dan membutuhkan penyuluhan psikologi dalam bentuk seminar ataupun psikoedukasi secara *online* ataupun *offline* (Nuradhi, 2024a). Untuk penyuluhan sendiri, praktikan mendapatkan kesempatan dalam melakukan penyuluhan berkala berupa membuat konten psikoedukasi di *feeds Instagram* PT Castra Adhi Cemerlang setiap 3 minggu sekali. Untuk kegiatan pelatihan atau *workshop*, PT Castra Adhi Cemerlang juga membuka

kerjasama untuk pihak-pihak yang bersedia dan membutuhkan pelatihan secara rutin atau berkala secara *online* ataupun *offline* untuk meningkatkan pengetahuan ataupun keterampilan masyarakat tertentu (Nuradhi, 2024a).

Layanan Psikologi Castra juga melakukan kegiatan intervensi berupa konseling individual atau personal untuk membantu klien dalam meningkatkan kesejahteraan mental, melihat dan menganalisis potensi yang dimiliki klien dalam bidang pendidikan ataupun industri, serta memberikan pendampingan dan solusi pada masalah yang sedang dialami oleh klien dalam dunia pendidikan ataupun industri (Nuradhi, 2024a).

3. Layanan Penelitian dan Pengembangan Psikologi

PT Castra Adhi Cemerlang juga memberikan Layanan Penelitian dan Pengembangan Psikologi. Tujuan dari PT Castra Adhi Cemerlang menyediakan layanan ini adalah untuk membantu dunia psikologi dalam memperkaya penelitian dan pengembangan alat tes psikologi, baik alat tes yang dirancang secara *online* ataupun *offline* (Nuradhi, 2024a).