

BAB IV

ANALISIS, KONSEP & HASIL PERANCANGAN

4.1 Analisis Konsep Permasalahan

Kenyataannya, media visual masih menjadi hal yang cukup penting sebagai pengaruh dalam kehidupan masyarakat, salah satunya dalam menyampaikan informasi atau edukasi sebagai kampanye yang dapat dipahami agar menambah wawasan serta menjadi kebiasaan yang baik bagi masyarakat. Kemudian yang diharapkan dari media visual tersebut adalah dampak yang baik dan menimbulkan suatu kebiasaan baik sehingga dapat bermanfaat untuk kemudian hari. Akan tetapi masalah dalam kampanye ini adalah belum terdapatnya iklan atau media visual apapun baik dalam bentuk cetak maupun digital yang mengkampanyekan dan memberikan informasi bahwa menjaga kondisi kendaraan bermotor adalah hal yang penting untuk lingkungan.

Tangerang Selatan sudah sangat padat, dengan banyaknya kendaraan bermotor pribadi dan umum terus berkeliaran di jalan-jalan. Namun, hampir semua pengguna kendaraan bermotor tidak menyadari bahwa udara yang mereka hirup di jalan itu baik atau buruk bagi mereka dan bahkan lingkungan.

Dari permasalahan tersebut diharapkan iklan layanan masyarakat ini mampu menjadi sebuah media kampanye visual yang dapat menyadari masyarakat akan pentingnya menjaga lingkungan dengan cara menjaga kondisi kendaraannya sendiri, dimulai dari memahami apa itu gas emisi, berapa ambang batas yang baik untuk emisi tersebut, lalu juga dampak jika kita tidak memperhatikan kondisi kendaraan kita, dengan itu masyarakat akan dianjurkan untuk mengikuti uji emisi yang ada khususnya di daerah Tangerang Selatan.

4.2 Konsep Komunikasi

4.2.1 Pesan Kampanye

Model komunikasi Lasswell yang merupakan konsep komunikasi satu arah digunakan dalam perancangan iklan layanan masyarakat ini. Siapa mengatakan apa, melalui media apa, untuk siapa, dan mengapa?. Lalu komunikasi yang ada pada iklan layanan masyarakat atau kampanye ini yaitu disampaikan melalui sebuah video dalam bentuk *motion graphic* yang di dalamnya terdapat rekaman suara atau voice over yang menyampaikan isi dari gambar yang ditampilkan. Pesan yang disampaikan dikemas dengan jelas dan padat mengarah pada edukasi dan menyadarkan masyarakat kepada inti pesan pada akhir video untuk melakukan pengujian emisi serta lebih sadar merawat kondisi mesin kendaraannya, serta penggunaan Bahasa yang digunakan pada video dapat mudah dimengerti audiens sehingga berpengaruh baik.

Harapannya, dari pesan yang telah disampaikan melalui video *motion graphic* ini dapat dengan mudah dimengerti bahwa merawat dan peduli dengan kondisi mesin kendaraan itu sangatlah penting dan pengaruh yang ditimbulkan dari emisi gas kendaraan yang tidak sehat sangat berbahaya untuk lingkungan terlebih untuk kondisi kesehatan tubuh manusia.

Pesan yang disampaikan dalam perancangan iklan layanan masyarakat atau kampanye ini adalah hal yang sangat penting, penyampaian pesan dalam perancangan ini memiliki pesan yang singkat namun padat sehingga dapat mudah dimengerti oleh *audience* atau penonton. Isu utama dalam kasus pencemaran udara ini adalah kurangnya media yang menginformasikan kepada masyarakat tentang bahaya pencemaran udara yang ditimbulkan oleh kendaraan bermotor, serta pentingnya menjaga mesin kendaraan agar tidak mencemari lingkungan.

Dalam kampanye ini pesan yang menggunakan konsep visual videografi dikombinasikan dengan *motion graphic* dan dipadu dengan *voice over*. Dalam visualnya video kampanye ini lebih dominan mengusung konsep *motion graphic* yaitu gambar bergerak, videografi yang diberikan hanya sebagai penguat pesan yang akan disampaikan.

Pembahasan yang disampaikan dalam perancangan kampanye ini adalah tentang bahayanya emisi kendaraan bermotor bagi lingkungan dan dapat menyebabkan polusi udara, selain itu pesan utama dalam kampanye ini yaitu untuk menggerakkan masyarakat untuk lebih sadar dalam merawat kendaraan nya dan tidak lupa untuk melakukan pengujian emisi gas kendaraan bermotornya agar udara yang dikeluarkan tidak berdampak buruk untuk lingkungan.

4.3 Konsep Visual

1, Elemen Desain

Elemen desain yang ada pada kampanye merupakan elemen dasar seperti persegi, segitiga dan lingkaran. Elemen tersebut di animasikan menjadi transisi atau background. Lalu untuk elemen pendukung pada kampanye ini yaitu terdapat pada penambahan *vector* yang digunakan sebagai penguat utama dalam konten ini, seperti karakter, pemandangan, kendaraan dan lainnya.

2. Warna Dasar

Konsep warna pada video kampanye ini diterapkan berdasarkan konsep utama dari visualisasi video yang akan dibuat. Warna yang *colorful* sangat cocok dalam konsep motion graphic. Namun untuk beberapa elemen utama seperti teks dan background, warna yang diambil merupakan warna yang terdapat pada lambing kota Tangerang selatan yang mana lambing tersebut memiliki makna tersendiri sebagai logo kota Tangerang selatan.



Gambar 4. 1 Warna dasar

4.3.1 Rencana Aplikasi Media

Perencanaan dalam pengaplikasian konten pada perancangan iklan layanan masyarakat ini menggunakan model dinamis dan statis dalam bentuk cetak dan digital. Media pengaplikasian cetak meliputi poster dan *billboard* yang merupakan pengaplikasian model statis dalam bentuk gambar. Untuk pengaplikasian dinamis meliputi video *motion graphic* yang akan di aplikasikan melalui media sosial seperti Instagram dan Youtube.

Perencanaan dalam penempatan konten pada perancangan iklan layanan masyarakat ini tentu sangat membantu dan berperan penting dalam kesuksesan perancangan iklan layanan masyarakat ini. Dalam perancangan ini sudah ditentukan penempatan media pada iklan layanan masyarakat yang meliputi billboard dan video *motion graphic*. Untuk *billboard*, akan ditempatkan di beberapa titik di kawasan Tangerang selatan yaitu Ciputat, Pamulang dan BSD karena wilayah tersebut termasuk wilayah yang paling banyak dilalui oleh pengendara. Penggunaan media dinamis dalam bentuk *motion graphic* akan dipublikasikan di media sosial seperti Instagram dan Youtube Dinas Perhubungan Tangerang Selatan. Untuk penempatan di media sosial tidak hanya dalam bentuk *motion graphic* melainkan ada beberapa konten yang akan dipublikasikan melalui Instagram *stories* dan Instagram *Feeds*.

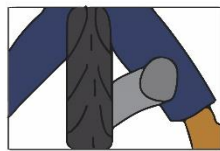
4.4 Hasil Perancangan

4.4.1 Sketsa Perancangan

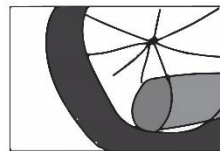
1. Motion Graphic



Scene 1.1
Angle : Close Up
Menampilkan gambar orang sedang menaiki motor dengan close up angle mengarah ke kaki dan motor
Audio : Audio Asli



Scene 1.2
Angle : Close Up
Menampilkan gambar orang sedang menaiki motor dengan close up angle mengarah ke knalpot motor dan bagian belakang motor
Audio : Audio Asli



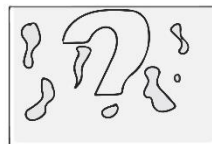
Scene 1.2
Angle : Close Up
Menampilkan gambar dengan close up angle mengarah ke knalpot motor
Audio : Audio Asli



Scene 1.1
Angle : Long Shoot
Menampilkan gambar orang sedang menaiki motor berjalan keluar frame
Audio : Audio Asli

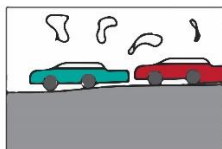


Scene 2.1
Transition : Slide
Menampilkan gambar peta Tangorng Selatan
VO : Tangorng selatan termasuk kota dengan polusi udara yang tinggi

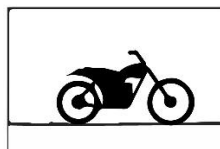


Scene 2.2
Transition : Slide
Menampilkan gambar tanya dan dengan voice over
Audio : Apakah kalian tahu bagaimana polusi udara mempengaruhi lingkungan?

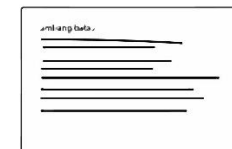
Gambar 4. 2 Sketsa dasar 1



Scene 2.3
Animasi Motion
Menampilkan gambar kendaraan bermotor
Audio : Polutan terbesar di tangorng selatan berasal dari non point source seperti kendaraan bermotor. Banyaknya pengendara yang tidak sadar akan pentingnya memahami kondisi mesin kendaraannya. Terutama adalah gas buang dari knalpot yang berpengaruh terhadap lingkungan



Scene 2.4
Animasi Motion
Menampilkan gambar sepeda motor
Audio : Terdapat ambang batas untuk emisi gas buang kendaraan, contohnya pada sepeda motor:



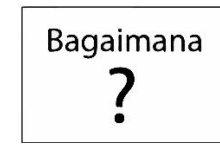
Scene 2.4
Animasi Motion
Menampilkan gambar yang menjelaskan tentang ambang batas emisi gas buang kendaraan bermotor contohnya pada sepeda motor
Audio : Tahun produksi di bawah 2010 dan tipe mesin 4 Tak, ambang batas karbon monoksida yaitu 5.5 persen dan hidrokarbon 2400 ppm.....



Scene 3.1
Animasi Motion
Menampilkan paru-paru, jantung, dan otak
Audio : 3 Organ utama yang dipengaruhi oleh polusi udara adalah 3 organ yang sangat penting, yaitu paru-paru jantung dan otak. Terdapat molekul-molekul kecil yang dapat dengan mudah masuk ke dalam tubuh di saat kita bernapas mereka dapat menyebabkan inflamasi di paru-paru yang dapat mengakibatkan kondisi yang mengancam nyawa.

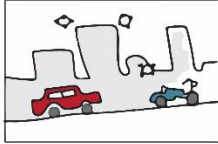


Scene 3.2
Animasi Motion
Menampilkan Orang yang rentan dengan polusi udara
Audio : Biasanya mereka yang rentan terhadap masalah kesehatan Akibat polusi udara adalah mereka yang mempunyai kondisi pada jantung dan paru-paru, Ibu-bu hamil, orang yang beraktivitas diluar ruangan, orang tua, dan anak dibawah umur.



Scene 3.3
Animasi Motion
Menampilkan ekspresi orang bingung
Audio : Jadi bagaimana cara kita menghindarinya?

Gambar 4. 3 Sketsa dasar 2



Scene 4.1
Animasi Motion
Menampilkan kondisi kendaraan yang ramai
Audio : Pertama, batasi menghabiskan waktu di daerah yang ramai kendaraan seperti lampu merah



Scene 4.2
Animasi Motion
Menampilkan kondisi kendaraan yang ramai
Audio : gunakan masker jika bepergian



Scene 4.3
Animasi Motion
Menampilkan kondisi kendaraan yang ramai
Audio : batasi penggunaan kendaraan jika tidak terlalu penting

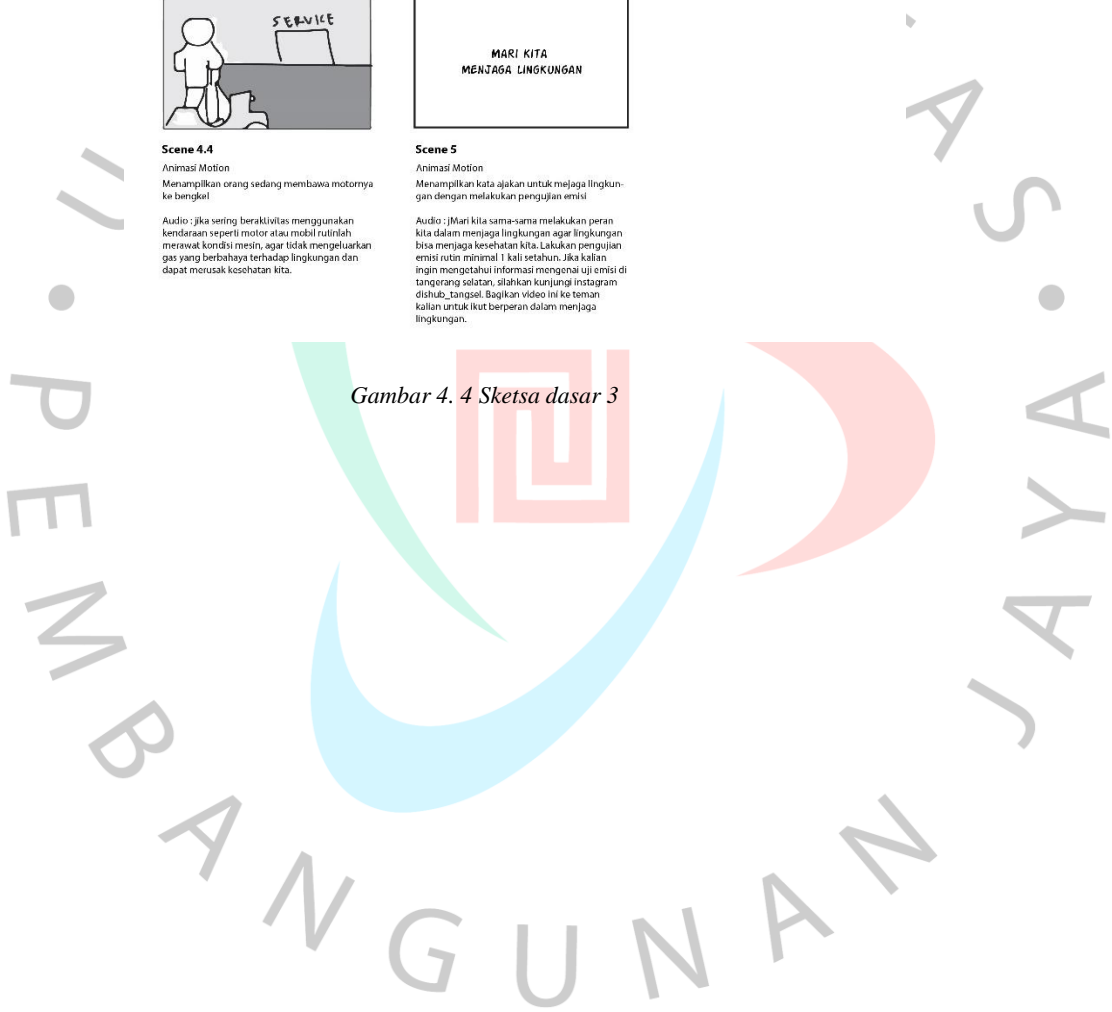


Scene 4.4
Animasi Motion
Menampilkan orang sedang membawa motornya ke bengkel
Audio : jika sering beraktivitas menggunakan kendaraan seperti motor atau mobil rutinitas merawat kondisi mesin, agar tidak mengeluarkan gas yang berbahaya terhadap lingkungan dan dapat merusak kesehatan kita.



Scene 5
Animasi Motion
Menampilkan kata ajakan untuk menjaga lingkungan dengan melakukan pengujian emisi
Audio : Mari kita sama-sama melakukan peran kita dalam menjaga lingkungan agar lingkungan bisa menjaga kesehatan kita. Lakukan pengujian emisi rutin minimal 1 kali setahun. Jika kalian ingin mengetahui informasi mengenai uji emisi di tangerang selatan, silahkan kunjungi instagram dishub_tangsel. Bagikan video ini ke teman kalian untuk ikut berperan dalam menjaga lingkungan.

Gambar 4. 4 Sketsa dasar 3

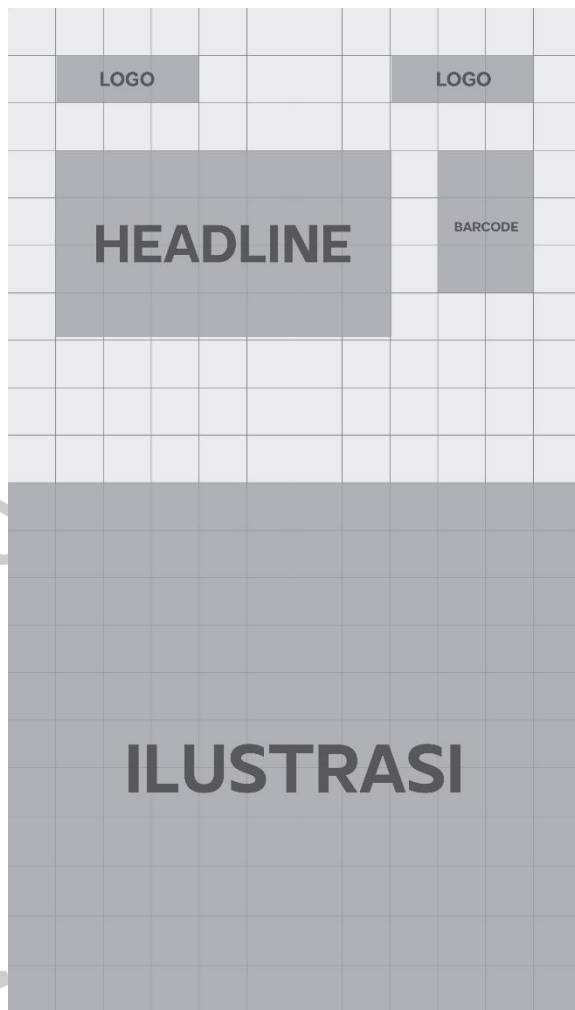


2. Billboard



Gambar 4.4 1 Sketsa billboard

3. Instagram Stories



Gambar 4.4. 2 Sketsa Insta stories

4. Instagram Feeds



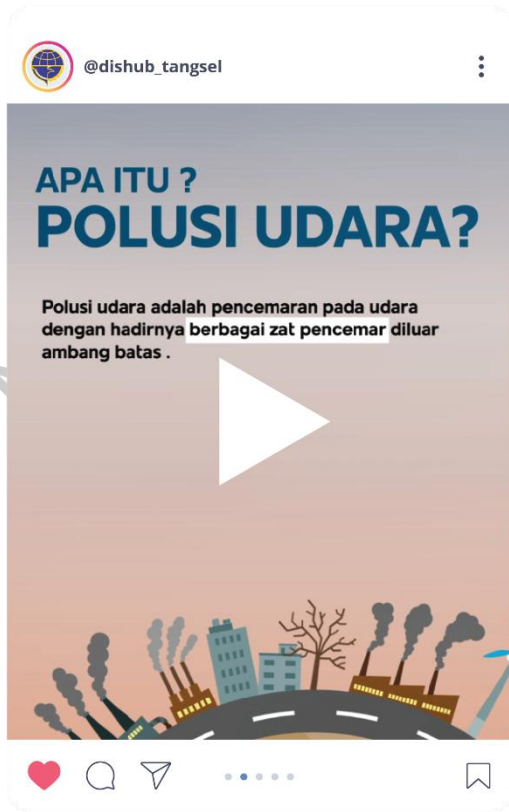
Gambar 4.4. 3 Sketsa feeds instagram

4.4.2 Hasil Akhir Perancangan

4.4.2.1 Kampanye periode 1

Pada kampanye periode awal ini konten yang dibahas adalah seputar polusi udara, seperti pengertian polusi udara, penyebabnya dan apa yang harus dilakukan. Media perancangan untuk kampanye periode awal yang akan berlangsung selama 1 bulan yang mana akan berisikan konten Instagram Story, Instagram Video, Poster dan Flyer. Berikut adalah media perancangan untuk kampanye periode pertama :

1. Video Motion Graphic (Apa itu Polusi Udara?)



Gambar 4.4. 4 Instagram Video (Apa itu Polusi Udara?)

Pada perancangan konten kampanye periode pertama yaitu berisi tentang edukasi apa itu polusi udara, penyebabnya, dan bagaimana kondisi udara di Tangerang selatan serta hal penting yang harus dilakukan. Video ini berdurasi 55 detik yang akan di publikasikan melalui *platform* sosial media Instagram.

2. Instagram Story (Tangerang Selatan Darurat Polusi Udara?)



Gambar 4.4. 5 Instagram Story (Darurat Polusi Udara)

Instagram story ini ditujukan untuk memberikan informasi secara langsung bahwa kondisi udara di Tangerang Selatan sangat buruk, selain itu juga konten di dalamnya terdapat keterkaitan antara polusi udara dan banyaknya jumlah kendaraan bermotor, sehingga disampaikan hal yang paling tepat yaitu untuk menjaga kondisi mesin kendaraan dengan melakukan pengecekan emisi gas kendaraan.

3. Flyer



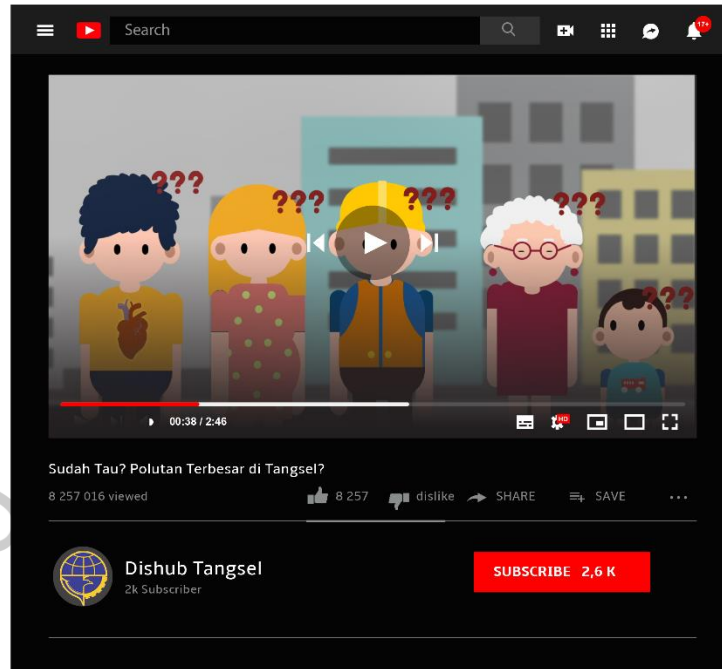
Gambar 4.4. 6 Flyer A5

Flyer ditujukan kepada target utama kampanye ini yaitu masyarakat umur 18 - 40 Tahun yang mereka masih aktif berkendara baik motor maupun mobil. *Flyer* ini akan dibagikan kepada masyarakat melalui bengkel resmi yang menjadi partner Dinas Perhubungan Tangerang Selatan untuk menggalakkan program pengujian emisi di Tangerang Selatan untuk mengurangi polusi udara. Selain itu *flyer* juga bisa dibagikan secara langsung dengan cara turun ke lapangan di setiap lampu merah untuk menarik perhatian para pengguna kendaraan bermotor, terutama kendaraan pribadi roda dua dan roda empat.

4.4.2.2 Kampanye Periode 2

Pada proses kampanye pertama sudah berbicara tentang apa itu polusi udara, penyebabnya, dan hal penting yang harus dilakukan. Maka pada kampanye periode ke 2 ini pembahasan dan isi konten dari kampanye ini adalah edukasi tentang dampak polusi udara, kendaraan bermotor berkontribusi terhadap pencemaran udara., cara mengatasinya, dan informasi mengenai uji emisi di Tangerang selatan. Periode ini berlangsung selama 2 bulan yang terdapat beberapa media yaitu :

1. Video Motion Graphic (Sudah Tau Polutan Terbesar di Tangsel?)



Gambar 4.4. 7 Video Motion Graphic (Polutan Terbesar di Tangsel)

Konten ini merupakan konten utama pada perancangan media kampanye ini. Perangan video ini ditujukan untuk memberikan edukasi serta informasi mengenai dampak polusi udara dan anjuran kepada masyarakat untuk melakukan pengujian emisi guna mengurangi polusi udara di Tangerang Selatan. Video ini berdurasi 2,40 detik dengan pesan yang disampaikan langsung ditujukan untuk mengedukasi dan memberikan anjuran untuk melakukan pengujian emisi serta informasi untuk pengujian emisi di Tangerang Selatan. Video *motion graphic* ini akan ditayangkan di platform *YouTube* Dishub Tangsel dan *Instagram* Dishub Tangsel, dengan media pendukungnya yaitu poster, *billboard*, dan *Instagram story*. Media pendukung tersebut berisikan konten yang akan mengarahkan audiens untuk menonton video *motion graphic* ini.

2. Billboard



Gambar 4.4. 8 Perancangan billboard

Penggunaan billboard dalam kampanye ini bertujuan untuk menarik atensi masyarakat di jalan raya. Billboard ini dipasang di beberapa titik di kawasan Tangerang Selatan yaitu Pamulang, Ciater, dan BSD yang terdapat lampu merah atau jalan yang padat kendaraan bermotor.

3. Instagram Story



Gambar 4.4. 9 Perancangan media sosial intastories

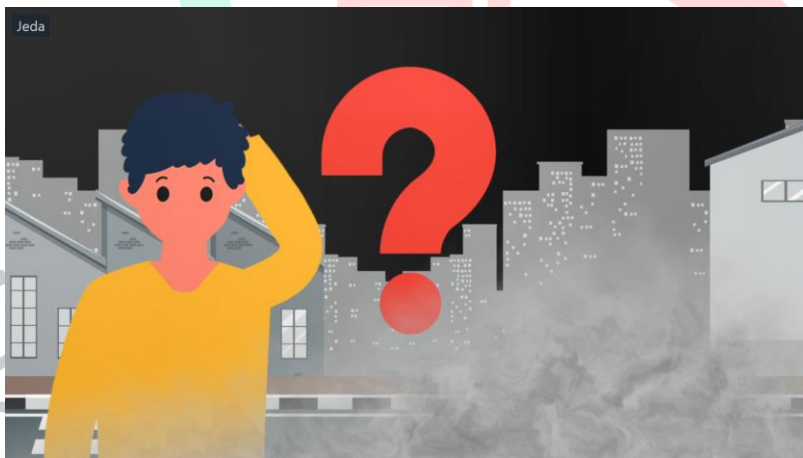
Instagram Story ini berisi tentang informasi yang langsung menuju ke konten utama dari kampanye ini, yaitu video *motion graphic*. *Instagram Story* ini mengajak audiens di sosial media untuk segera menonton video kampanye tentang polusi udara di Tangerang Selatan.

4.4.3 Hasil Akhir Motion Graphic

Scene 1



Scene 2



Scene 3



Scene 4



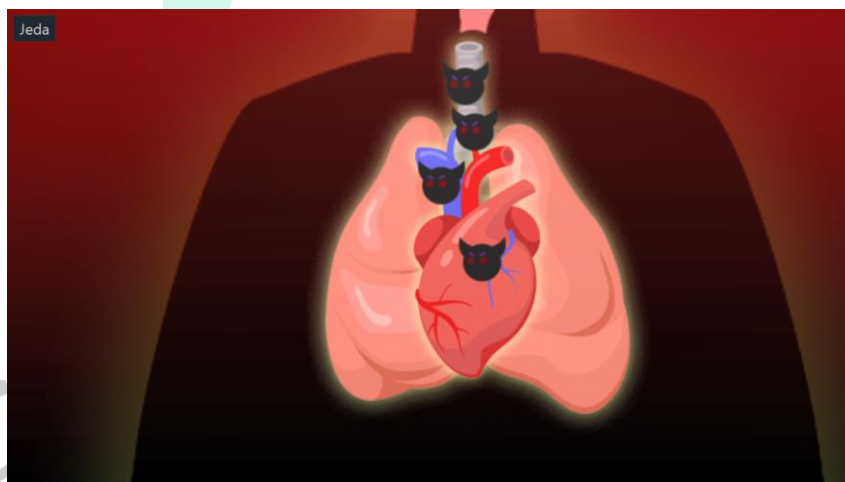
Scene 5

Jeda

4 TAK	2 TAK	2 TAK 4 TAK
		
TAHUN PRODUKSI DI BAWAH 2010	TAHUN PRODUKSI DI BAWAH 2010	TAHUN PRODUKSI DI BAWAH 2010
BATAS MAKSIMAL CO : 5,5% HC : 2400 PPM	BATAS MAKSIMAL CO : 4,5% HC : 1200 PPM	BATAS MAKSIMAL CO : 4,5% HC : 2000 PPM

**AMBANG BATAS EMISI GAS KENDARAAN
UNTUK SEPEDA MOTOR**

Scene 6



Scene 7



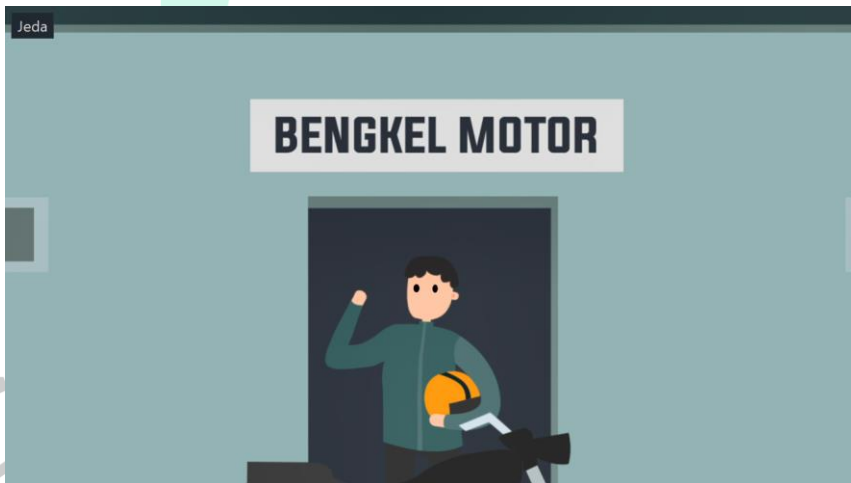
Scene 8



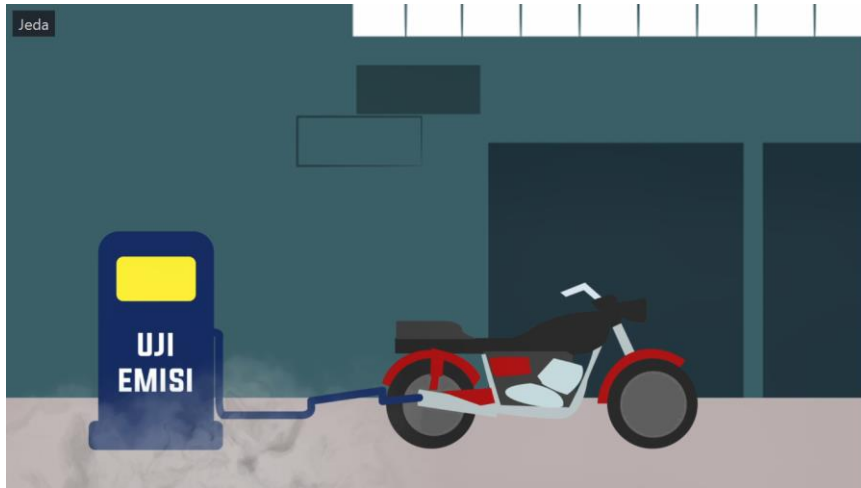
Scene 9



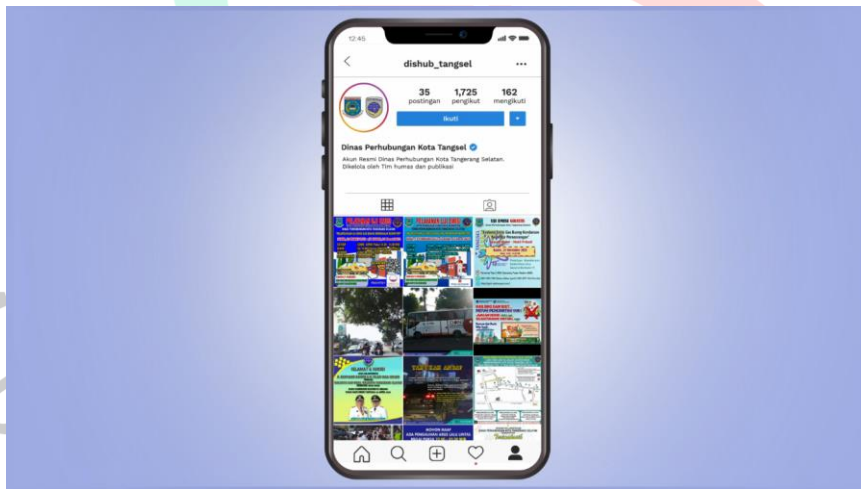
Scene 10



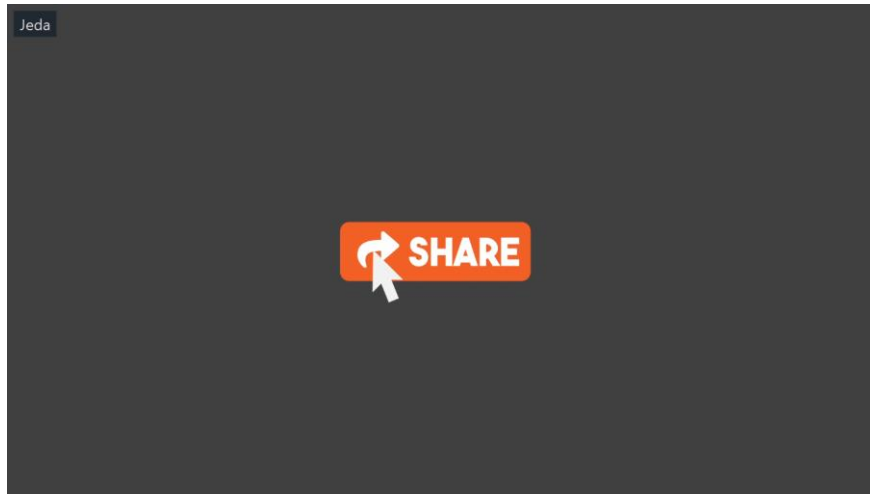
Scene 11



Scene 12



Scene 13



Scene 14

