

BAB II

TINJAUAN UMUM TEMPAT KERJA PROFESI

2.1 Sejarah Perusahaan

P. K. Ojong dan Jakob Oetama bersama dengan J. Adisubrata serta Irawati S. H mendirikan PT Kompas Gramedia atau biasanya disebut dengan KG di tanggal 17 Agustus 1963 oleh. Kompas Gramedia sendiri mempunyai kantor pusat bertempat di Gedung Kompas Gramedia, Jl. Palmerah Selatan Nomor. 22-28, Jakarta Pusat 10270. Kompas Gramedia ini terdapat beberapa macam bisnis unit meliputi media, *retail & publishing*, *hospitality*, edukasi, properti, digital, manufaktur, serta pula *event & venue*. Kompas Gramedia mempunyai semboyan, yaitu "*Enlightening People.*", memiliki arti di mana perusahaan turut berpartisipasi membuat cerdas serta mencerahkan kehidupan bangsa dengan terus - menerus bekerjasama dengan seluruh unsur dalam publik

Penerbitan bulanan Intisari diluncurkan pada tahun 1963 dengan tujuan untuk memperluas wawasan masyarakat Indonesia. Pada tahun 1965, Koran Kompas diterbitkan, berawal dari kabar mingguan, akhirnya Kompas mulai melebarkan sayapnya ke surat kabar harian nasional. Untuk pertama kalinya, pada 2 Februari 1970, Toko Buku Gramedia didirikan di daerah Gajah Mada yang bertujuan dapat menguatkan produk yang tersebar serta melakukan penjualan berbagai macam buku dari luar negeri.

Kompas sendiri melaksanakan kolaborasi bersama penerbit majalah Bobo yang terdapat di Belanda, yang memiliki tujuan agar dapat melakukan penerbitan majalah Bobo di Indonesia, yang di mana majalah Bobo ini sendiri merupakan majalah bacaan khusus anak-anak. Karena adanya respon positif yang muncul dari kalangan masyarakat, akhirnya Kompas pun membangun PT Gramedia Pustaka Utama atau GPU yang merupakan salah satu penerbit yang paling banyak diminati oleh masyarakat pada tahun 1974. Gramedia Pustaka Utama ini kembali menambahkan produk-produk mereka

seperti, buku resep, buku anak, no-fiksi, novel, sains, buku budaya, dan lainnya. 11 tahun berjalan, tepat di tahun 1985, didirikannya unit usaha PT Elex media Komputindo. PT Elex media Komputindo ini merupakan unit usaha Kompas Gramedia yang menerbitkan berbagai macam buku elektronik, buku komputer serta komik. Kemudian, kepemilikan dari industri penerbitan Harian Sriwijaya Post yang berada di Palembang diambil alih oleh Kompas Gramedia serta membuat bidang usaha regu Pers Daerah (Persda) saran oleh Menteri Penerangan RI yang bertujuan supaya menolong koran-koran daerah yang butuh bantuan. Kemudian, Kompas akhirnya melepaskan BOLA agar dapat berdiri secara mandiri sebagai tabloid BOLA. BOLA kemudian menambah di unit kesehatan bernama Tabloid SENIOR, lalu namanya berubah jadi Tabloid Gaya Hidup Sehat

PT Graha Kerindo Utama (GKU) didirikan pada 1988 selaku bisnis konversi jaringan dengan merek Tessa dan Multi. Selain itu, PT GKU membangun bisnis yang membuat kertas tisu dalam upaya menunjukkan kesediaannya untuk menyediakan bahan baku untuk kestabilan produksi. Selain itu, Kompas Gramedia pun mengambil alih penerbitan surat kabar Banjarmasin Post serta surat kabar mingguan surya. Kemudian, dengan mencetak TABLOID KONTAN, Kompas Gramedia kembali mendirikan PT Grahanusa Mediatama dan penerbitan perdananya di tanggal 27 September 1996. Seiring dengan berjalannya waktu dan penggunaan internet pun mulai mengalami peningkatan, tepat di tahun 1998, Harian Kompas akhirnya mulai merambah ke dunia maya, yaitu Kompas Online.

Seiring dengan berjalannya waktu, Kompas Online semakin berkembang pesat dan telah jadi bidang bisnis mandiri di bawah binaan PT Kompas Cyber Media atau KCM dan telah berganti nama saat ini menjadi Kompas.com. Tahun 1999 Kompas kembali memperluas surat kabar dengan melakukan penerbitan Harian Warta Kota yang memiliki tujuan menyampaikan semua informasi kepada masyarakat Jakarta, Bogor, Depok, Tangerang serta Bekasi. Kemudian, Kompas juga kembali membangun PT Duta Visual

Nusantara Tivi Tujuh atau lebih diketahui sebagai TV7. Namun, TV7 akhirnya mengganti nama sebagai Trans7 pada 15 Desember 2006 dikarenakan bergabungnya PT Trans Corporation.

Tahun 2005, Kompas mulai memperluas bisnisnya di bidang pendidikan, yaitu mendirikan Universitas Multimedia Nusantara atau UMN. UMN ini sendiri merupakan perguruan tinggi yang proses belajar mengajarnya menggunakan sistem dasar teknologi informasi dan komunikasi, UMN juga dikendalikan oleh Yayasan Media Informasi Kompas Gramedia. Pada mulanya, gedung BNI46 di Jalan Jenderal Sudirman disewa oleh UMN, namun tepat pada tanggal 2 Desember 2009, akhirnya pembangunan bangunan UMN sendiri yang berlokasi Gading Serpong, Summarecon, Tangerang Selatan. Saat 2009, Kompas kembali membangun perusahaan, yaitu Kompas Gramedia TV. Setelah itu, Kompas Gramedia pun membangun PT Medialand International, yang di mana PT Medialand International ini memiliki keunggulan yang berupa berbagai macam proyek ramah lingkungan dan hemat energi

Di setiap perusahaan selalu memiliki visi dan misi. Sama seperti perusahaan lainnya, Kompas Gramedia ini pun mempunyai visi dan misi yang dimana visi misi tersebut menjadi acuan perusahaan dengan tujuan dapat bertahan dalam persaingan yang ada di dunia bisnis dan media. Visi misi dari Kompas Gramedia itu sendiri yakni “Menjadi Perusahaan yang terbesar, terbaik, terpadu, dan tersebar di Asia Tenggara melalui usaha berbasis pengetahuan yang menciptakan masyarakat terdidik, tercerahkan, menghargai kebhinekaan, dan adil sejahtera.”



KOMPAS GRAMEDIA

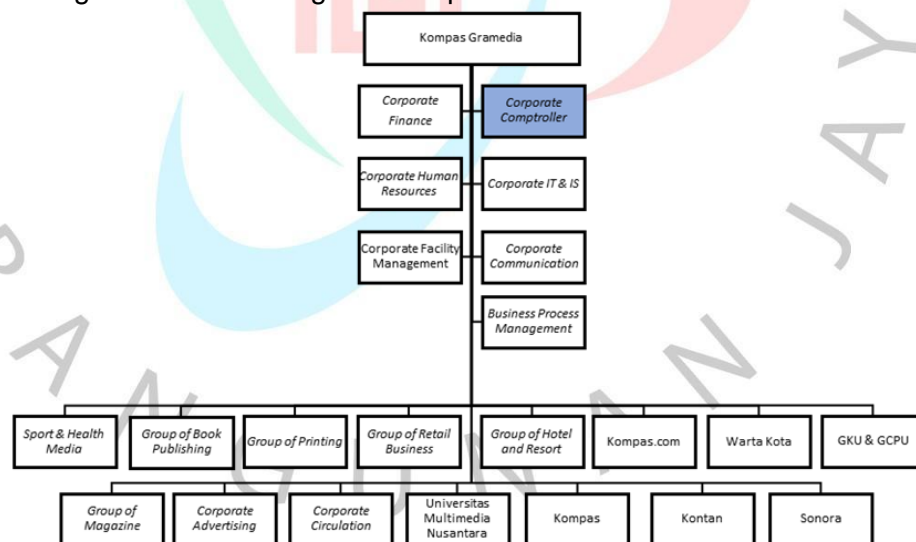
Gambar 2.1 Logo Kompas Gramedia
Sumber: Dokumentasi Perusahaan

Di semua perusahaan juga memiliki logo perusahaan yang di mana logo tersebut selalu memiliki arti nya masing-masing. Sama

seperti perusahaan yang lainnya, logo Kompas Gramedia pun memiliki artinya tersendiri. Logo Kompas Gramedia itu sendiri menggunakan symbol lingkaran yang diartikan sebagai bola dunia dan huruf KG yang merupakan inisial dari “Kompas Gramedia”. Sementara itu, bentuk dari inisial KG yang mengelilingi lingkaran itu memiliki arti, yaitu mengidentifikasikan sebuah jalur informasi yang dapat digapai di bermacam belahan dunia melewati beberapa media atau multimedia. Sedangkan untuk inisial KG itu sendiri memiliki tujuan guna menunjukkan elemen dinamisme dari perusahaan dengan desain yang khusus serta menggambarkan suatu dari pergerakan arus informasi yang cepat

2.2 Struktur Organisasi

Struktur organisasi Kompas Gramedia terbagi dua, adalah Functional Unit serta Business Unit. Unit fungsional itu sendiri memiliki fungsi yang berguna sebagai penunjang kinerja unit bisnis, sementara unit bisnis sendiri memiliki fungsi yang berguna menghasilkan keuntungan untuk perusahaan.



Gambar 2.2 Struktur Organisasi Kompas Gramedia

Sumber: Dokumentasi Perusahaan

Berdasarkan struktur functional unit pada Kompas Gramedia di atas tersebut, dapat dijelaskan sebagai berikut:

1. *Corporate IT & IS*

Dalam unit ini mempunyai peran, yaitu sebagai penyedia serta pengelola dalam sumber daya Teknologi Informasi yang memiliki sifat korporat, lintas unit usaha dan biasanya melaksanakan peningkatan pada hardware & software yang dengan basis manajemen proyek dengan tujuan agar memproyeksikan mengembangkannya bisnis pada perusahaan

2. *Corporate Human Resources*

Dalam unit ini memiliki fungsi, yaitu membuat perencanaan sumber daya manusia atau SDM, mengembangkan sistem SDM, menyediakan dan memberikan berbagai konsultasi di setiap masalah yang terjadi di SDM pada bagian HR pada semua bisnis unit Kompas Gramedia. Unit ini pun telah jadi partner rencana berbisnis untuk semua korporat serta bidang bisnis oleh Kompas Gramedia guna melakukan perwujudan sebuah organisasi yang efisien, SDM yang handal dan mampu bersaing.

3. *Corporate Finance & Legal*

Dalam unit ini memiliki peran yang sangat besar dalam pengendalian cash budget dan menjadi pengelola finansial yang dipercaya serta pandai untuk korporat dan bidang bisnis perusahaan. Peran tersebut memiliki tujuan, yaitu agar perusahaan di pasar global bisa bersaing serta dapat memberi nilai tambah untuk semua yang memegang saham dengan sistem pengelolaan finansial yang terstruktur, pemakaian kapital dengan ideal, kejelasan sesuai dengan aturan hukum

4. *Corporate Comptroller*

Dalam bidang ini memiliki peran sangat besar dalam mengendalikan, mengawasi dan menjadi konsulen dalam keuangan dan juga perpajakan untuk unit yang ada di Kompas Gramedia. Hal tersebut dilakukan dengan cara membuat juga melakukan pemastian terlaksananya semua sistem pada keuangan yang tepat dan benar, mempersiapkan informasi keuangan dengan cepat, tepat, dan juga tepat dengan tujuan untuk dukungan dalam mengambil keputusan manajemen. Selain itu juga, menyediakan pembinaan, pelatihan pada sistem

keuangan dan adanya konsultasi pada perpajakan yang cocok dengan peraturan

5. *Corporate Communication*

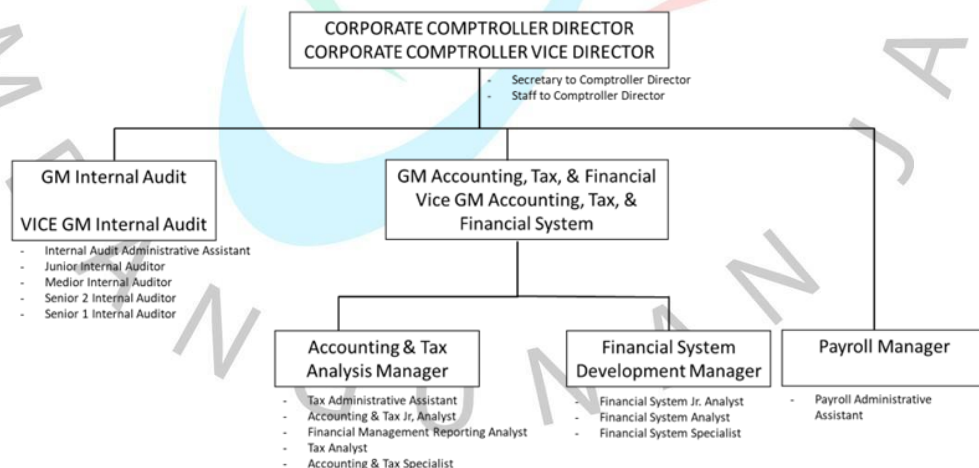
Dalam unit ini memiliki peran dalam hal pembangunan, pemeliharaan, dan pengembangan sisi positif dari perusahaan yang memiliki basis pengetahuan di Asia Tenggara, dengan cara internal dan eksternal dengan berbagai aktivitas pada hubungan, pertanggungjawaban pada aktivitas sosial di perusahaan, melakukan perkembangan dalam kelompok pada masyarakat di perusahaan, dan aktivitas seni serta budaya

6. *Corporate Security & Strategic Management*

Dalam bagian ini memiliki peran dalam penyusunan strategi manajemen pada unit bisnis dengan tujuan agar tercapai target yang sudah ditargetkan industri

7. *Corporate Facility Management*

Dalam bagian ini memiliki peran dalam melakukan dukungan daya saing untuk Kompas Gramedia dalam pasar dunia dengan cara menyelenggarakan berbagai facility management yang memiliki kualitas tinggi dan efisien



Gambar 2.3 Struktur Organisasi Corporate Comptroller
Sumber: Dokumentasi Perusahaan

Dalam struktur organisasi Corporate Comptroller di atas tersebut, Praktikan memiliki kesempatan untuk melaksanakan kerja profesi dalam divisi *Accounting & Tax*.

2.3 Kegiatan Umum Perusahaan

Corporate Comptroller yaitu unit perusahaan yang memiliki tugas, yaitu pengawasan dalam hal keuangan perusahaan. Bagian finansial bersama konsulen pajak untuk bidang bisnis Kompas Gramedia ini dikendalikan juga diawasi oleh unit Corporate Comptroller, yang merupakan divisi pada Kompas Gramedia. Ini berusaha untuk mengembangkan dan memastikan kelancaran jalannya semua sistem keuangan, memberikan informasi keuangan yang tepat waktu, akurat dan juga dapat digunakan untuk mendukung dalam pengambilan keputusan manajemen, dan menawarkan panduan, pelatihan serta konsultasi pajak yang sesuai dengan undang-undang

