

BAB II

TINJAUAN UMUM TEMPAT KERJA PROFESI

2.1 Sejarah Perusahaan

PT. XYZ adalah pelopor industri sepeda motor di Indonesia yang didirikan pertama kali pada tanggal 11 Juni 1971 dengan nama awal PT. FM. Pada awal berdirinya, mayoritas kepemilikan saham adalah PT. Al Tbk. Pada awal pendirian PT. FM hanya melakukan kegiatan perakitan sepeda motor, seluruh komponen sepeda motor diimpor dari Jepang. Pabrik pertama PT. FM berlokasi di Sunter, Jakarta Utara.

Pada tahun 2000, dilakukan penggabungan beberapa anak perusahaan dan perubahan komposisi kepemilikan saham menjadi 50% PT. Astra International Tbk dan 50% HO corp. Nama perusahaan resmi diubah menjadi PT. XYZ pada tahun 2001.

Pada tahun 1996, PT. FM mendirikan pabrik kedua di Pegangsaan dengan total kapasitas produksi menjadi 2 juta unit per tahun. Pada tahun 2006, total kapasitas pabrik ditingkatkan menjadi 3 juta unit per tahun. Dan bersamaan dengan dibangunnya pabrik ketiga yang berlokasi di Cikarang.

PT. XYZ memiliki komitmen untuk terus mengembangkan kendaraan ramah lingkungan, sehingga pada tahun 2011 mulai memproduksi sepeda motor dengan teknologi *fuel injection* (FGM-FI).

Sebagai jawaban atas meningkatnya permintaan pasar, pada tahun 2014 PT. XYZ membangun pabrik keempat yang berlokasi di Karawang. Pada tahun 2015, kapasitas produksi PT. XYZ mengalami peningkatan menjadi 5,3 juta unit per tahun.

Pada tahun 2015, sejalan dengan target untuk menjadi perusahaan kelas dunia, PT. XYZ perdana melakukan ekspor ke Filipina. Setelah itu, PT. XYZ semakin giat dalam melebarkan sayap ke pasar motor di luar negeri, tidak hanya ASEAN tapi juga ke manca negara lainnya.

PT. XYZ memulai inovasi untuk menjawab tantangan tren elektrifikasi, hingga pada tahun 2019 untuk pertama kalinya PT. XYZ memperkenalkan produk motor listrik.

PT. XYZ berupaya menghadirkan solusi mobilitas bagi masyarakat dengan produk dan layanan terbaik. Sejak pertama kali hadir di Indonesia, sepeda motor produk PT. XYZ telah dipercaya menjadi partner berkendara masyarakat. Untuk itu PT. XYZ terus-menerus melakukan inovasi pada produk dan teknologi produksi, meningkatkan layanan di jaringan penjualan dan purna jual produk sepeda motor, dan intens beraktivitas dan berkomunikasi dengan masyarakat melalui berbagai media.

PT. XYZ berkomitmen untuk memperkuat kontribusi di berbagai bidang, seperti keselamatan berkendara, pendidikan, lingkungan, dan pemberdayaan masyarakat. Berikut adalah Visi dan Misi PT. XYZ :

1. Visi :

Ingin menjadi pemimpin pasar sepeda motor di Indonesia dan menjadi pemain kelas dunia, dengan mewujudkan impian konsumen, menciptakan kegembiraan bagi konsumen dan berkontribusi kepada masyarakat Indonesia.

2. Misi :

Menciptakan solusi mobilitas bagi masyarakat dengan produk dan pelayanan terbaik.

Sebagai wujud komitmen terhadap keselamatan dan kesehatan kerja dan pengelolaan lingkungan, PT. XYZ telah tersertifikasi sistem manajemen ISO 14001, ISO 45001, dan SMK3. Dan sejak tahun 2012 aktif menjadi peserta Program Penilaian Peringkat Kinerja Perusahaan Dalam Pengelolaan Lingkungan (PROPER) dari Kementerian Lingkungan Hidup dengan status TAAT.

Beberapa penghargaan yang dianugerahkan kepada PT. XYZ antara lain:

1. *Indonesia Best Brand Award: Best Brand Platinum 2000*
2. *Corporate Image Award 2011*
3. *Most 1st World of Mouth Marketing Recommendation 2015*
4. *Indonesia Wow Brand 2019*
5. *Top Brand 2021*
6. *Motor Plus Award 2021*

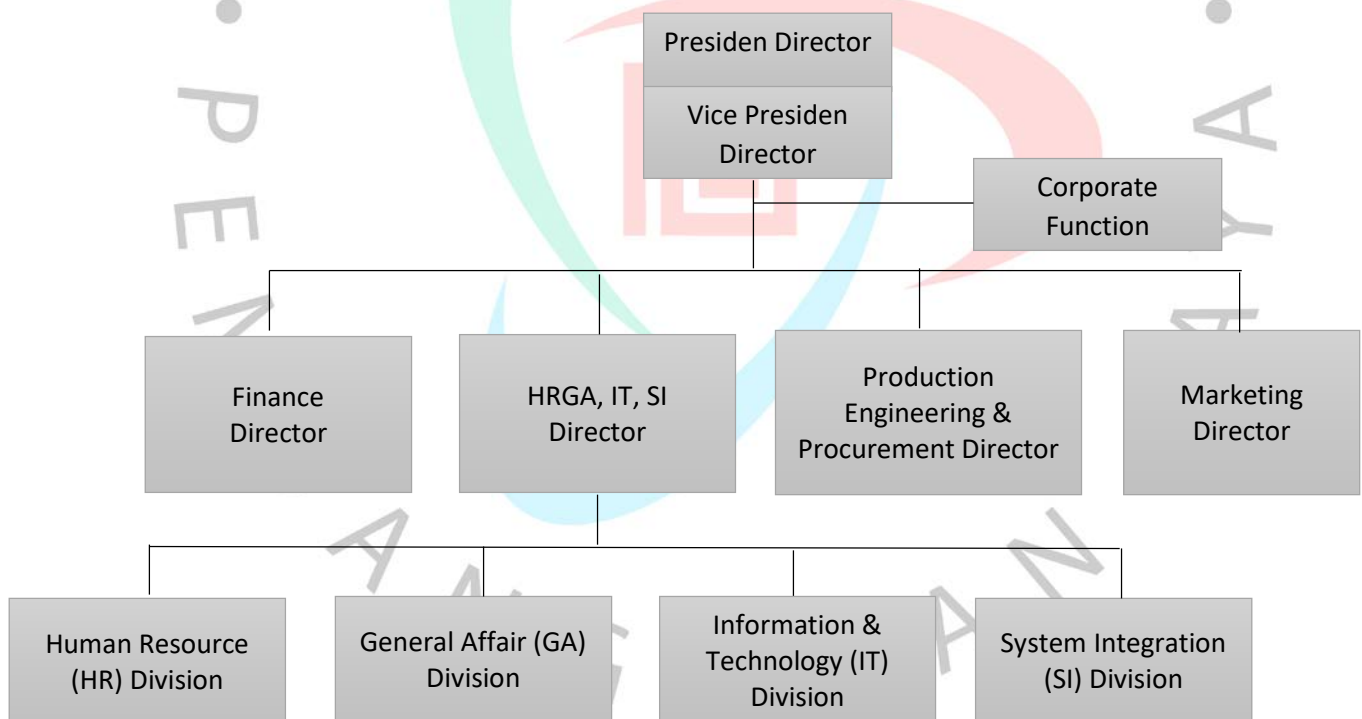


Gambar 1. Beberapa Penghargaan PT. XYZ

2.2 Struktur Organisasi

Struktur organisasi fungsional PT. XYZ dipimpin oleh seorang presiden direktur. Presiden direktur dibantu oleh wakil presiden direktur dan membawahi empat orang direktur sesuai dengan bidangnya, yaitu:

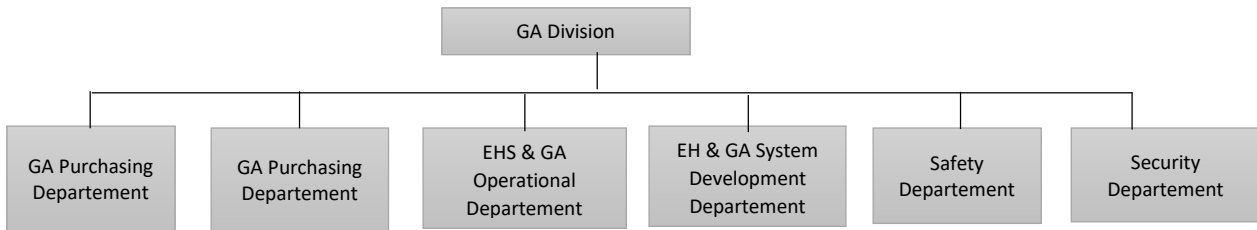
1. *Production Engineering & Procurement Director*
2. *Finance Director*
3. *Marketing Director*
4. *HRGA-IT-SI Director*



Gambar 2. Struktur Organisasi Direktorat PT. XYZ

Praktikan melakukan Kerja Profesi di departemen *EHGA System Development* yang merupakan unit kerja di bawah divisi *General Affair*.

Berikut struktur organisasi Divisi General Affair PT. XYZ:



Gambar 3. Struktur Organisasi General Affair Division PT. XYZ

2.3 Kegiatan Umum Perusahaan

Jenis kegiatan PT. XYZ berdasarkan Kelompok Lapangan Baku Usaha Indonesia (KBLI) adalah industri sepeda motor roda dua dan tiga serta perlengkapan roda dua dan tiga. PT. XYZ memiliki 5 plant perakitan sepeda motor, 1 instalasi produksi *dies* (mesin cetak), 1 instalasi pengepakan parts (*part center*), 1 instalasi technical support department, dan 1 instalasi pusat pelatihan.

Proses produksi PT XYZ secara garis besar terdiri dari beberapa tahapan, yaitu proses *melting*, proses *machining*, dan proses *assembling*. Proses *melting* adalah proses pencairan molten aluminium menggunakan tungku panas. Proses *machining* adalah proses mencetak dan mendinginkan komponen sepeda motor. Proses *assembling* adalah proses perakitan sepeda motor, sehingga akhir dari proses ini adalah unit sepeda motor yang sudah siap dikirim ke rantai distribusi.

Secara umum, proses produksi sepeda motor di PT. XYZ tergambar pada tabel berikut:

No.	Proses	Penjelasan
1.	Seksi Penyedia Komponen	Proses menerima, mengklasifikasikan, hingga mendistribusikan komponen yang diperlukan dalam pembuatan ke proses produksi.
2.	Injeksi Plastik (<i>Platic Injection</i>)	Proses memproduksi komponen plastic yang ada di sepeda motor, seperti body motor, wings, dan lainnya.
3.	Pengelasan (<i>Welding</i>)	Proses menyambungkan rangka sepeda motor dengan teknis las.
4.	Pengecatan Logam (<i>Painting Steel</i>)	Proses mengecat bagian komponen logam (steel), antara lain berupa frame body, fuel tank, dan kompenen logam lainnya.
5.	Dipping Proses	Proses pengecatan komponen sepeda motor dengan teknik spray dan celup. Komponen

			yang dicat dengan teknik ini adalah komponen yang berukuran kecil.
6.	Pengecatan Plastik (<i>Painting Plastic</i>)		Proses pengecatan komponen plastik sepeda motor. Beberapa subproses pada proses <i>painting plastic</i> antara lain: <i>painting part, loading, washing, painting booth, bake oven, inspection, stripping part</i> , dll.
7.	<i>General Assembling</i>	Sub	Proses penggabungan komponen sepeda motor, meliputi: <i>step bar, carburator, air cleaner, steering handle</i> , dan <i>front fork</i> .
8.	<i>Assembling Line</i>		Proses terakhir dalam perakitan komponen sepeda motor. <i>Output</i> dari proses di <i>assembling line</i> adalah unit sepeda motor yang sudah lengkap.
9.	<i>Final Inspection</i>		Proses pemeriksaan unit sepeda motor yang telah selesai tahap perakitan. Pemeriksaan tersebut dimaksudkan untuk mengecek kesesuaian standar kualitas produk dengan unit motor yang dihasilkan.
10.	<i>Shipping</i>		Proses pengiriman unit sepeda motor ke seluruh jaringan pemasaran (<i>dealer/main dealer</i>) di Indonesia maupun untuk kebutuhan ekspor.

Tabel 2. Proses Produksi PT. XYZ

Selain kegiatan utama berupa produksi sepeda motor, PT. XYZ juga memiliki kegiatan pendukung (sub-bisnis), yaitu: Bengkel *Showroom* resmi, Bengkel Jaringan Pemeliharaan, dan Bengkel Layanan Purna Jual.