

## **BAB II**

### **TINJAUAN UMUM TEMPAT KERJA PROFESI**

#### **2.1 Sejarah Perusahaan**

Sekolah Khalifa Insan Madani Sejahtera atau dikenal dengan Sekolah Khalifa IMS adalah sekolah internasional berbasis islam yang didirikan oleh Yayasan Insan Madani Sejahtera di tahun 2008. Sekolah Khalifa IMS didirikan untuk memberikan pendidikan alternatif yang layak untuk anak-anak muslim dalam mengembangkan muslim dan muslimah masa depan dan dipersiapkan dari akademis yang baik agar dapat menjadi pembelajar seumur hidup dengan standar internasional juga menjadi insan yang *Knowledgeable, Interdependent, Muttaqin, dan Smart (KIMS History, 2023)*. Sekolah Khalifa IMS merupakan sekolah *independent co-educational* yang berada di tiga daerah, yaitu Tangerang Selatan, Tegal, dan Semarang (*Company Profile Khalifa IMS - Primary, n.d.*). Sekolah Khalifa IMS terdaftar di Ditjen AHU atau Direktorat Jenderal Administrasi Hukum Umum sebagai Yayasan dengan nama Yayasan Insan Madani Sejahtera Satu dengan nomor AHU-0012543.AH.01.04.

28 Februari 2008 merupakan sejarah awal berdirinya Sekolah Khalifa IMS. Awalnya, Sekolah Khalifa IMS dinamakan Indonesia Mandiri School (IMS) dengan jenjang *Kindergarten* atau setara TK yang berlokasi di Ruko Emerald Boulevard AA1 No. 18-19 Bintaro Jaya Sektor 9 dan memulai tahun akademik 2008-2009 yang menjadi tahun akademik pertama (*KIMS History, 2023*). Indonesia Mandiri School (IMS) tahun akademik 2008-2009 dimulai pada tanggal 14 Juli 2008 dengan total sembilan siswa yang terbagi menjadi dua kelas, yaitu empat siswa *Nursery A* (setara *playgroup*) dan 5 siswa *Nursery B*. Lalu pada tanggal 11 Juli 2011, Indonesia Mandiri School (IMS) Kindergarten resmi mengubah namanya menjadi KHALIFA Indonesia Mandiri School atau KHALIFA IMS. Dengan 13 siswa, Khalifa IMS Primary juga memulai tahun akademik pertamanya pada 2011. Sekolah ini juga menerapkan *Cambridge International Primary Programme (CIPP)*, dan juga *21<sup>th</sup> Century Skill Acquisitions* pada tahun 2011 (*KIMS History, 2023*).

Seiring berjalannya waktu, Sekolah Khalifa IMS terus berkembang setiap tahunnya. Khalifa IMS Primary kelas 1 & 2 pindah ke gedung baru pada tanggal 5 November 2012. KIMS mulai beroperasi di Tegal pada 1 Desember 2014. Lokasinya adalah di Griya majasem baru 3, Jl. Borobudur 2 no. 1, RT 02 RW 18, Majasem Barat, Tegal, 52181. KIMS (Khalifa Insan Madani Sejahtera) *Junior Secondary Grade 7* didirikan di lantai tiga gedung Sekolah Dasar (*Primary*) pada 15 Agustus 2017. Tanggal 17 Juli 2019, KIMS *Junior Secondary* pindah ke gedung baru. Tidak sampai disitu, pada 20 April 2020, Khalifa IMS *Kindergarten* pindah ke gedung barunya. Tahun yang sama pada 9 Juli, KIMS melakukan pertemuan dengan Supervisor SMA untuk mendirikan SMA KIMS atau *Senior Secondary*. Lalu pada tanggal 10 November 2020, KIMS Semarang didirikan yang bertepatan di jalan Jalan Durian Raya No.70, Banyumanik, Semarang. Setelah melakukan pertemuan dengan supervisor SMA di tahun 2020, pada tanggal 13 Juli 2021, SMA Khalifa IMS resmi memulai pembelajaran pertamanya dengan tahun akademik 2021/2022 juga bersamaan dengan *Parent Orientation Day* (KIMS History, 2023).

### 2.1.2 Logo Sekolah Khalifa IMS

Setiap perusahaan atau lembaga memiliki logo tersendiri sebagai identitas perusahaan, tidak terkecuali Sekolah khalifa IMS



**Gambar 2. 1 Logo Khalifa IMS**

Logo Sekolah Khalifa IMS terdiri dari dua gambar yang mewakili masing-masing unit. Berdasarkan hasil wawancara praktikan dengan pembimbing kerja, gambar sebelah kiri mewakili unit *kindergarten* dan *primary*, sedangkan gambar sebelah kanan mewakili unit *Secondary* (*Junior* dan *Senior*). Huruf M pada

gambar logo *Secondary* terinspirasi dari kubah masjid yang menekankan bahwa Sekolah Khalifa IMS merupakan sekolah berbasis islami. Warna pada logo tersebut tidak memiliki arti tertentu, melainkan untuk menekankan keempat *blueprint* dari Sekolah Khalifa IMS yang diambil dari huruf awal nama sekolah: *Khalifa Indonesia Mandiri School* (KIMS), yaitu *Knowledgeable*, *Interdependent*, *Muttaqin*, dan *Smart*.

a) *Knowledgeable*

Nilai ini terwujud dari adanya dua program kurikulum pendidikan yang diterapkan di sekolah Khalifa IMS sehingga diharapkan siswa memiliki pengetahuan yang luas. Dua program tersebut adalah kurikulum nasional dan *Cambridge* dimana untuk implementasi di setiap jenjangnya berbeda-beda, disesuaikan dengan kebutuhan dan tahap perkembangan anak di setiap jenjang (*Curriculum*, 2023).

b) *Interdependent*

*Blueprint* ini merupakan kurikulum kepemimpinan dengan enam (6) program agar nilai *Interdependent* dapat dicerminkan oleh para siswa Sekolah Khalifa IMS. Program tersebut adalah "*I am the best me*", "*You are the best you*", "*Everyone can lead*", "*Reading, Writing, and Public Speaking Skills*", "*21<sup>st</sup> Century Skills*", dan "*Together, everyone wins*" (*Company Profile Khalifa IMS - Primary*, n.d.).

c) *Muttaqin*

Sekolah Khalifa IMS mengimplementasikan *blueprint* ini dengan memberikan konten-konten islami kepada setiap proses pembelajarannya agar pola pikir Al-Qur'an dapat tertanamkan dengan baik pada setiap siswa. Beberapa bentuk implementasi *blueprint* *Muttaqin* adalah dengan melakukan Khotmul Qur'an, Hafalan Juz 30, Sholat dhuha dan Sholat Zuhur berjama'ah, merayakan hari besar islam seperti Maulid Nabi Muhammad SAW, dan lain-lain (*Curriculum*, 2023).

d) *Smart*

Dengan adanya *blueprint* ini, siswa Sekolah Khalifa IMS tidak hanya pintar dari sisi akademik, tapi juga mampu mengembangkan potensinya di sisi non-akademiknya dengan mengikuti ekstrakurikuler atau disebut dengan *Personalized Education*. Beberapa bentuk implementasinya adalah dengan mengadakan *Thematic End of Year Performance and Graduation Ceremony*, *Psycho test*, adanya kegiatan saman, taekwondo, futsal, berenang, dan aktivitas lainnya yang dapat dipilih oleh siswa sesuai dengan minat dan bakat yang dimiliki. (*Curriculum*, 2023)

### 2.1.2 Visi dan Misi Sekolah Khalifa IMS

Visi dan misi yang dimiliki oleh Sekolah Khalifa IMS, yaitu:

a) Visi:

*Becoming educational institutions that* (Menjadi lembaga pendidikan yang):

1. *Foster and empower ummah to serve Allah SWT by following the footpaths of Rasulullah SAW to collect Amal sholeh and to live in this world as a champion and in akherat to go to Heaven.* (Membangun dan mendorong umat untuk berkhidmat kepada Allah SWT dengan mengikuti jejak Rasulullah SAW untuk mengumpulkan amal sholeh dan hidup di dunia sebagai juara dan di akhirat menuju surga).
2. *Champion faithful children that pray for their elders and pious leadership.* (Mengutamakan anak-anak beriman yang mendoakan orang tua mereka dan pemimpin yang berbudi luhur).
3. *Advocate innovative and fun long-life learning to spread knowledge that people can get benefit from.* (Mendukung pembelajaran jangka panjang yang inovatif dan menyenangkan untuk menyebarkan pengetahuan yang bermanfaat bagi masyarakat).
4. *Facilitate the development of Allah's given talents to be one's best version to live a life full Shodaqoh Jariyah.* (Memfasilitasi pengembangan talenta yang diberikan Allah untuk menjadikan kehidupan Shodaqoh Jariyah ideal) (*Vission and Mission*, 2023).

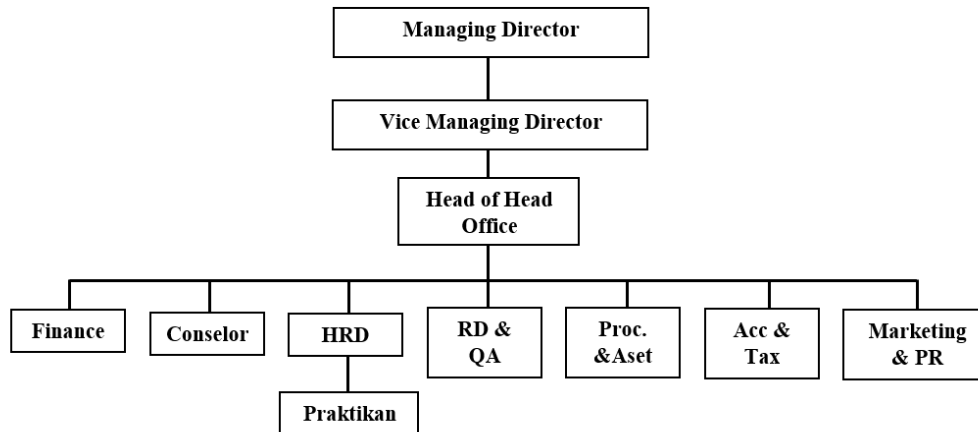
b) Misi:

1. *Cultivating Qur'anic mindset and qalbu filled with Allah and strengthening ibadah.* (Menumbuhkan pola pikir Al-Qur'an dan qalbu yang dipenuhi Allah serta meningkatkan ibadah).
2. *Promoting meaningful collaborative engagements.* (Memfasilitasi kolaborasi yang signifikan).
3. *Delivering excellence in teaching and self-regulated learning with research.* (Penelitian membantu keunggulan dalam pengajaran dan pembelajaran mandiri).
4. *Empowering K-Warriors with creative ideas to foster the maximum use of Allah's given talents.* (Memberdayakan K-Warriors dengan ide-ide inovatif untuk meningkatkan pemanfaatan bakat yang diberikan Allah secara optimal).
5. *Leveraging resources and opportunities in innovative ways.* (Memanfaatkan sumber daya dan kesempatan dengan cara yang kreatif).
6. *Positioning every K-Warrior at the heart of what we do.* Memposisikan setiap *K-Warrior* sebagai integral dan operasi kami) (*Vission and Mission, 2023*).

### 2.1.2 Struktur Organisasi

Setiap pembentukan organisasi tidak akan lepas dari struktur orang-orang yang berperan didalamnya atau disebut dengan struktur organisasi. Struktur organisasi adalah pembagian kerja, pola koordinasi, alur kerja, komunikasi, dan kekuasaan formal untuk berjalannya aktivitas organisasi (McShane & Glinow, 2010). Sekolah Khalifa IMS, khususnya unit *Head Office* menerapkan *functional structure* karena para karyawan dikategorikan berdasarkan pengetahuan atau sumber lain yang relevan (McShane & Glinow, 2010). Struktur di unit *Head Office* bukan termasuk ke dalam *divisional structure* karena karyawan tidak dikategorikan berdasarkan demografis, layanan/jasa ataupun kliennya (McShane & Glinow, 2010). Struktur organisasi di unit *Head Office* terdiri atas divisi *finance*, divisi *conselor*, divisi HRD, divisi *Research and Development (R & D)*, divisi aset, dan divisi *accounting & tax*. Unit *Head Office* saat ini dikepalai oleh bapak

Luqman Hakim dibawah pimpinan bapak Sumardi A. Badawi selaku *Managing Director*. Struktur organisasi unit *Head Office* Sekolah Khalifa IMS dapat dilihat pada gambar 2.2 berikut ini.



**Gambar 2. 2 Struktur Organisasi Sekolah Khalifa IMS - Unit Head Office**

Berdasarkan tabel struktur dan wawancara yang dilakukan praktikan dengan *head of head office*, Bapak Lukman Hakim dan pembimbing kerja, Ibu Sofi Fitria Hidayah, M.Psi., Psikolog., Sekolah Khalifa IMS menyatakan bahwa setiap divisi didalamnya memiliki tugas dan perannya masing-masing sebagai berikut:

### **1. *Managing Director***

*Managing Director* merupakan pemilik sekaligus pemimpin dari Yayasan Insan Madani Sejahtera Satu (Sekolah Khalifa IMS) yang bertugas untuk memimpin, mengontrol pertumbuhan aktivitas organisasi juga mengawasi kinerja perusahaan secara keseluruhan.

### **2. *Vice Managing Director***

Sebagai wakil pimpinan yayasan maka tugas dan tanggung jawabnya adalah membantu pekerjaan dari MD serta menggantikan posisi MD jika sedang ada halangan tertentu.

### **3. Head of Head Office**

Tugas Head of Head Office tentunya adalah memimpin unit *Head Office*, merencanakan, mengorganisir, menggerakkan, dan mengontrol setiap pekerjaan yang dilakukan setiap divisi dibawah *head office* untuk tercapainya visi dan misi yayasan.

### **4. Finance**

Tugas utama dari divisi *finance* adalah pengaturan pembiayaan operasional yayasan dan bertanggung jawab terkait realisasi hak-hak pegawai.

### **5. Conselor**

*Conselor* memiliki tanggung jawab untuk mendampingi konselor sekolah dan *homeroom teacher* atau wali kelas terkait pendidikan dan perkembangan karakter siswa serta karyawan.

### **6. Human Resource Development (HRD)**

Tugas dari seorang HRD adalah bertanggung jawab atas proses rekrutmen calon karyawan yayasan, pengembangan karyawan, memerhatikan hak dan kewajiban karyawan, mengelola *training* untuk karyawan juga mengelola tugas administrasi (data karyawan, penggajian, BPJS, dan lain-lain).

### **7. Research & Development dan Quality Assurance (RD & QA)**

Kedua divisi ini memiliki tanggung jawab yang berkesinambungan, yaitu bertanggung jawab dan berfokus pada kurikulum, instrumen, metode, teknik pembelajaran serta assessment atau penilaian yang dibutuhkan guru dari setiap unit agar visi dan misi tercapai.

### **8. Procurement & Aset**

Divisi ini bertanggung jawab akan pengadaan dan pemeliharaan sarana prasarana, termasuk didalamnya keamanan dan kebersihan yang mendukung juga menunjang pegawai dalam mencapai visi dan misi.

## **9. Accounting & Tax**

Fokus divisi *accounting & tax* adalah penyusunan serta penyajian laporan keuangan, pencatatan transaksi yayasan, dan kewajiban perpajakan seperti menghitung, melaporkan, dan melakukan perencanaan pajak.

## **10. Marketing & PR**

Divisi *marketing & PR* memiliki tugas untuk memantau pertumbuhan jumlah cabang khalifa (saat ini terdapat tiga cabang), menjalin kerja sama dengan pihak ketiga, dan berfokus pada citra sekolah.

Selama melakukan kegiatan kerja profesi, praktikan berada dibawah divisi HRD yang diambil alih sementara oleh divisi *School Conselor (School Conselor cum HRD)* karena adanya kekosongan posisi di divisi *Human Resource Development* selama beberapa waktu. Praktikan bertanggung jawab dalam membantu pelaksanaan beberapa tugas HRD seperti rekrutmen mulai dari *screening* CV calon kandidat, mengatur jadwal *interview*, melakukan *interview*, juga melaksanakan psikotes beserta skoring serta membantu pelaksanaan *training* untuk karyawan baru. Selain itu, praktikan juga mendapatkan tugas tambahan yaitu menjadi asisten konselor yang tugasnya berupa membantu konselor untuk merekapitulasi data *student identification*, melaksanakan psikotes untuk siswa serta mengajar. Semua tugas yang dikerjakan praktikan dilakukan secara *Work from Office* dengan berkoordinasi dan diarahkan langsung oleh *conselor* yaitu Sofi Fitria Hidayah.

### **2.2 Kegiatan Perusahaan**

Sekolah Khalifa IMS memiliki kegiatan seperti sekolah pada umumnya seperti pembelajaran di dalam kelas setiap harinya juga kegiatan ekstrakurikuler lainnya yang diikuti siswa yang merepresentasikan keempat *blue print* Sekolah Khalifa IMS.



### 2.3.1 Kegiatan Umum Sekolah

Sekolah Khalifa IMS memulai dan mengakhiri kegiatan belajar mengajar berbeda-beda untuk setiap jenjangnya. *Kindergarten* (TK) memulai pembelajaran pada pukul 8.00 WIB dan selesai pada pukul 12.00 WIB, *Primary* (sekolah dasar) masuk pada pukul 7.00 WIB dan selesai pada pukul 14.00 WIB, terakhir untuk *Junior & Senior Secondary* masuk pada pukul 7.30 WIB dan selesai pada pukul 15.45. Setiap berakhirnya tahun ajaran dimana anak-anak akan naik kelas dan memasuki tahun ajaran baru, para siswa akan tampil di hadapan orang tua dalam acara *End of Year Performance* sebagai bentuk apresiasi untuk menunjukkan bakat dan kemajuan siswa selama satu tahun ajaran sebelumnya. Sesaat sebelum memasuki tahun ajaran baru, siswa *Junior & Senior Secondary* (SMP dan SMA) akan mengikuti kegiatan *Student Orientation Day* (SOD) atau Masa Pengenalan Lingkungan Sekolah (MPLS) selama tiga hari agar siswa dapat mengenal lingkungan sekolahnya lebih dekat seperti kegiatan apa saja yang nantinya akan mereka ikuti selama bersekolah, fasilitas yang ada serta fungsinya, dan sebagainya.

Sekolah Khalifa IMS juga mengadakan *Parents Orientation Day* (POD) untuk perkenalan sekolah kepada orang tua/wal murid seperti sistem pembelajaran, aktivitas yang dilakukan anaknya selama bersekolah, dan lain-lain. Sesi POD ini juga bertujuan untuk membangun silaturahmi antar sekolah dan wali murid agar terjalin komunikasi yang baik demi kesuksesan siswa dalam menimba ilmu. Lalu, Sekolah Khalifa IMS juga membentuk “Komunitas” atau kegiatan ekstrakurikuler dengan tujuan agar para siswa mengetahui dan menemukan minatnya. Kegiatan “Komunitas” ini dibentuk berdasarkan *Multiple Intelligences* dan berbeda-beda untuk setiap jenjangnya (Khalifa IMS, 2022).

### 2.3.2 Kegiatan Umum *Human Resource Development*

Berdasarkan hasil wawancara dengan pembimbing kerja praktikan, divisi *Human Resource Development* (HRD) memiliki tugas utama yaitu melakukan program *recruitment*, *replacement*, serta pengembangan karyawan, termasuk guru. Selain itu, HRD juga bertanggung jawab akan hak dan kewajiban yang didapat oleh setiap karyawan di Sekolah Khalifa IMS seperti gaji dan jaminan kesehatan (BPJS). Untuk proses *recruitment*, calon kandidat yang telah melalui proses *screening* CV akan dimasukkan ke dalam *spreadsheet* “Data Kandidat”

untuk kemudian dijadwalkan untuk mengikuti *interview* awal dengan HRD. Setelah lolos, calon kandidat akan melanjutkan *interview* dengan *user* (dalam hal ini adalah kepala sekolah). Lalu, calon kandidat yang lolos di tahap *interview* akan mengikuti sesi *microteaching* yang dikhususkan bagi calon kandidat yang melamar sebagai guru. Setelah lolos sesi *microteaching*, calon kandidat akan melakukan sesi *final interview* dengan *managing director* lalu dilanjutkan dengan *salary negotiation* dan *sign contract*.

Lebih lanjut, pembimbing kerja juga menjelaskan bahwa *Human Resource Development* bekerja sama dengan divisi *Quality Assurance* (QA) dalam melaksanakan pelatihan untuk para guru dan staf Sekolah Khalifa IMS terkait keguruan dan kurikulum. *Human Resource Development* juga bekerja sama dengan divisi *School Conselor* untuk melakukan pelatihan yang berkaitan dengan aspek psikologi seperti Bantuan Awal Psikologi untuk siswa. Pelatihan dilaksanakan langsung oleh *Human Resource Development* yang menentukan mulai dari pelatihan yang diperlukan, estimasi jumlah peserta pelatihan hingga kelengkapan untuk pelatihan seperti peminjaman ruangan, keperluan audio, dan lain-lain. *Human Resource Development* juga bertanggung jawab atas kehadiran dan partisipasi guru dan staf dalam sesi pelatihan dengan pemberian absen dan link *feedback* pelatihan.