

BAB IV

HASIL DAN PEMBAHASAN

4.1 Analisa Kebutuhan Sistem

Analisis kebutuhan proses penguraian sistem menjadi komponen-komponen yang dapat berinteraksi dan beroperasi secara optimal. Rancangan sistem ini dikembangkan berdasarkan hasil analisis permasalahan dan kebutuhan yang telah diidentifikasi sebelumnya. Pada Bab III, peneliti akan membahas perancangan sistem informasi administrasi jemaat dan keuangan Gereja BNKP Syalom Bintaro yang menggunakan teknologi berbasis web. Yang bertujuan untuk mengatasi masalah dalam sistem informasi dalam gereja seperti informasi kegiatan gereja dan petugas- petugas dalam ibadah, mempermudah proses administrasi Gereja BNKP Syalom dan pelaporan keuangan Gereja. Perancangan sistem ini akan melibatkan pengembangan aplikasi berbasis web, sistem ini juga akan mempermudah pengelola gereja dalam mencari data jemaat di dalam gereja lalu jemaat dapat melihat kapan saja laporan keuangan Gereja dan akan mempermudah bendahara gereja dalam pencantatan dan pelaporan keuangan Gereja.

4.1.1 Analisis Kebutuhan

Tabel 4. 1 Analisis Kebutuhan Sistem

Aktor	Kebutuhan
Admin	<ul style="list-style-type: none">- Mengelola pendaftaran Jemaat (setujui dan tolak)- Mengelola data jemaat (tambah,edit dan hapus)- Mengelola kegiatan Gereja (tambah,edit dan hapus)- Mengolola laporan keuangan Gereja (uang masuk dan keluar)

	<ul style="list-style-type: none"> - Mengelola wilayah Gereja (tambah,edit dan hapus) - Mengelola Layanan Administrasi jemaat (pendaftaran pernikahan, Baptis, pengunduran diri dan sisi) - membuat fitur setuju dan tolak pada menu layanan administrasi
Jemaat	<ul style="list-style-type: none"> - Dapat melakukan pendaftaran jemaat Gereja - Dapat mengajukan layanan administrasi Gereja yaitu pendaftaran pernikahan, pengunduran diri, baptis dan sisi - Dapat melihat laporan keuangan Gereja - Dapat melihat kegiatan Gereja - Dapat wilayah Gereja
Aktor	Kebutuhan
Admin	<ul style="list-style-type: none"> - Mengelola pendaftaran Jemaat (setujui dan tolak) - Mengelola data jemaat (tambah,edit dan hapus) - Mengelola kegiatan Gereja (tambah,edit dan hapus) - Mengelola laporan keuangan Gereja (uang masuk dan keluar) - Mengelola wilayah Gereja (tambah,edit dan hapus) - Mengelola Layanan Administrasi jemaat (pendaftaran pernikahan, Baptis, pengunduran diri dan sisi) - membuat fitur setuju dan tolak pada menu layanan administrasi
	<ul style="list-style-type: none"> - Dapat melakukan pendaftaran jemaat Gereja

Jemaat	<ul style="list-style-type: none"> - Dapat mengajukan layanan administrasi Gereja yaitu pendaftaran pernikahan, pengunduran diri, baptis dan sidi - Dapat melihat laporan keuangan Gereja - Dapat melihat kegiatan Gereja - Dapat wilayah Gereja
--------	--

4.2 Perancangan Design Sistem

Dalam fase perancangan sistem, penulis mengaplikasikan empat jenis diagram Unified Modeling Language (UML), termasuk Diagram Kasus Pengguna, Diagram Aktivitas, Diagram Urutan, dan Class Diagram.

4.2.1 Usecase Diagram

Diagram Kasus Pengguna berperan penting dalam menggambarkan fungsi utama dari sistem yang diusulkan. Aktor-aktor yang terlibat termasuk Jemaat dan Pengurus Gereja. Diagram ini memberikan representasi visual yang jelas tentang bagaimana aktor berinteraksi dengan fungsi utama sistem, memberikan gambaran komprehensif tentang bagaimana setiap entitas berinteraksi dalam tahap awal pengembangan Sistem Informasi Gereja.



Gambar 4. 1 Usecase Diagram

4.2.2 Identifikasi Aktor

Tabel 4. 2 Indenfikasi Actor

No	Actor	Deskripsi
1.	Admin/Pengurus Gereja	<ul style="list-style-type: none"> • Dapat mengubah,menambah dan menghapus data jemaat • Mengelola pendaftaran jemaat yaitu proses approvel dan reject data jemaat yang mendaftar ke Gereja. • Mengelola data jemaat. • Mengelola layanan administrasi jemaat (Pendaftaran sekolah sisi, Pernikahan, Baptis dan Pengunduran Diri) dan approvel dan reject data jemaat

		<ul style="list-style-type: none"> • Mengelola Laporan Keuangan Gereja dan mengpus,edit dan ubah • Mengelala kegiatan Gereja (tambah,edit dan hapus) • Mengelola wilayah Jemaat (tambah, edit dan hapus)
2.	Jemaat/ Pengguna	<ul style="list-style-type: none"> • Mengelola pendaftaran jemaat • Dapat melihat informasi kegiatan gereja • Dapat melihat laporan keuangan Gereja • Dapat melihat pembagian wilayah jemaat • Mengelola layanan administrasi jemaat (Pendaftaran sekolah sisi, Pernikahan, Baptis dan Pengunduran Diri).
No	Actor	Deskripsi
1.	Admin/Pengurus Gereja	<ul style="list-style-type: none"> • Dapat mengubah,menambah dan menghapus data jemaat • Mengelola pendaftaran jemaat yaitu proses approvel dan reject data jemaat yang mendaftar ke Gereja. • Mengelola data jemaat. • Mengelola layanan administrasi jemaat (Pendaftaran sekolah sisi, Pernikahan, Baptis dan Pengunduran Diri) dan approvel dan reject data jemaat • Mengelola Laporan Keuangan Gereja dan mengpus,edit dan ubah • Mengelala kegiatan Gereja (tambah,edit dan hapus)

		<ul style="list-style-type: none"> • Mengelola wilayah Jemaat (tambah, edit dan hapus)
2.	Jemaat/ Pengguna	<ul style="list-style-type: none"> • Mengelola pendaftaran jemaat • Dapat melihat informasi kegiatan gereja • Dapat melihat laporan keuangan Gereja • Dapat melihat pembagian wilayah jemaat • Mengelola layanan administrasi jemaat (Pendaftaran sekolah sidi, Pernikahan, Baptis dan Pengunduran Diri).

Merujuk pada gambar usecase diatas merujuk gambar usulan usecase diagram diatas terdapat 2 aktor yang akan menggunakan website tersebut. Aktor pertama pengurus Gereja sebagai pengelola utama dalam setiap aktivitas yang ada didalam Gereja yang dapat mengakses semua pengololalaan dalam Gereja. Aktor yang kedua adalah jemaat yaitu sebagai pengguna yang dapat melihat dan mengelola beberapa aktivitas dalam gereja, yaitu dimana jemaat hanya dapat mengelola pendaftaran jemaat. Jemaat juga dapat melihat informasi yang ada didalam Gereja seperti kegiatan gereja, laporan keuangan Gereja, pembagian wilayah Gereja dan administrasi Gereja. Diagram use case di atas menggambarkan berbagai fitur yang tersedia dalam aplikasi yang sedang direncanakan. Fitur-fitur ini meliputi pendaftaran jemaat, pengelolaan data jemaat, pengelolaan keuangan gereja, administrasi jemaat, dan pengelolaan wilayah jemaat. Sebelum dapat menggunakan aplikasi jemaat harus buat akun dulu. Jika sudah punya akun, jemaat bisa masuk ke aplikasi melalui halaman login di website dengan mengisi username dan password. Untuk membantu pengguna yang lupa password, terdapat fitur forgot password yang memungkinkan mereka untuk memperbarui password mereka.

Jika jemaat masuk website sebagai jemaat akan ditampilkan dashboard BNKP Syalom yaitu seperti, jemaat juga dapat melihat informasi kegiatan Gereja seperti kagiatan kegiatan yang ada didalam gereja kemudian nama-nama petugas

ibadah setiap minggunya. jemaat juga dapat melihat Informasi laporan keuangan Gereja baik itu laporan uang masuk dan uang keluar yang ada didalam gereja serta akan menampilkan saldo akhir kas Gereja, jemaat juga dapat melihat Informasi wilayah Jemaat karna dalam gereja BNKP Syalom terdapat 3 pembagian wilayah yaitu Siona, Horebi dan Moria, maka jemaat dapat melihat termasuk dalam kategori wilayah mana dan jemaat juga dapat melihat dan mengisi untuk mengajukan pendaftaran administrasi jemaat dimana dalamnya terdapat, administrasi jemaat ini akan ada admistrasi pendaftaran sekolah sisi, Pernikahan, pembatisan dan pengunduran diri.

Halaman pada admin atau pengelola Gereja yaitu memiliki semua akses untuk menambah/menyetujui, mengubah dan menghapus data jemaat. yaitu admin dapat mengelola sistem informasi Gereja dimana admin dapat menambahkan setiap kegiatan yang ada didalam gereja yang akan di tampilkan di halaman sistem informasi Gereja, pendaftaran admin juga dapat mendaftarkan jemaat, Laporan keuangan Gereja yaitu admin dapat mengubah, menambahkan dan menghapus dalam laporan keuangan Gereja dan layanan administrasi jemaat administrasi sekolah sisi, pembabtisan, pernikahan dan pengunduran diri dalam Gereja.

4.2.3 Spesifikasi usecase Diagram

Spesifikasi use case diagram adalah menjelaskan mendetail mengenai use case yang telah disebutkan. Dokumen ini akan mencakup semua informasi terkait untuk merinci skenario-sukses dan menggambarkan urutan interaksi antara aktor dan sistem. Spesifikasi ini akan menjadi landasan untuk merancang diagram aktivitas dan diagram urutan. Berikut adalah spesifikasi use case diagram untuk sistem informasi administrasi jemaat dan keuangan Gereja BNKP Syalom Bintaro:

1. Pendaftaran Jemaat

Tabel 4. 3 Pendaftaran Jemaat

Usecase Name	: Pendafran Jemaat
Actor	: User (Jemaat)

Triggers	: User ingin melakukan pendaftaran Jemaat
Pre-Condition	: user belum login
Post-Condition	: jemaat berhasil mendaftar dan akan di konfirmasi oleh pengurus Gereja.
Succes Scenario	
Actor	System
1. Jemaat membuka website Gereja	2. Sistem akan menampilkan menu Login dan daftar gereja BNKP Shalom.
3. User melakukan pendaftaran Jemaat	4. Sistem akan menampilkan form pendafrtan Jemaat Gereja BNKP Syalom
5. User mengisi formulir pendaftaran dan mengirimkan data	6. sistem mengirimkan data ke database dan menyimpan data.
	7. pengurus gereja akan mengecek di sistem data jemaat yang sudah mendaftar ke Gereja
	8. Pengurus akan memvalidasi data jemaat
	9. jika pendafrtan diterima sistem akan menampilkan pendaftaran anda berhasil
11. Jemaat menunggu konfirmasi dari pengurus Gereja untuk di umumkan sebagai jemaat baru.	10. pendafrtan selesai.

2. Pendaftaran Jemaat Admin

Tabel 4. 4 Pendaftaran Jemaat Admin

Usecase Name	: Pendaftaran Jemaat Admin
Actor	: Admin Gereja

Trigers	: Admin Approvel Pendaftaran Jemaat	
Pre-Condition	: Admin	
Post-Condition	: Adanya Approvel Pendaftaran Jemaat	
	Approvel	
Sukses Scenario	1. Memilih data jemaat	2. Menampilkan data jemaat
	3. Approvel data jemaat	4. menyimpan data jemaat ke database
		5. Selesai
	Reject	
Sukses Scenario	1. Memilih data jemaat	2. Menampilkan data jemaat
	3. Reject data Jemaat	4. Data jemaat tidak disimpan dalam database
		5. Selesai

3. Mengolola Data Jemaat

Tabel 4. 5 Mengolola Data Jemaat

Usecase Name	: Mengelola data jemaat	
Actor	: Admin Gereja	
Trigers	: Admin ingin mengubah data jemaat	
Pre-Condition	: Pengelola Gereja	
Post-Condition	: Adanya penambahan, perubahandan dan penghapusan data Jemaat.	
	Actor	System
	Tambah jemaat	
	1. Memilih menu data jemaat	2. Memperlihatkan menu data jemaat

Sukses Scenario	3. Menekan tombol tambah	4. Memperlihatkan form pendaftaran atau penambahan jemaat
	5. Mengisi form tambah jemaat	
	6. Menekan tombol simpan	7. Mengecek data jemaat jika sudah benar maka sistem akan menyimpan data jemaat.
		8. Memperlihatkan halaman data jemaat yang sudah terupdate
		9. Selesai
Edit Data Jemaat		
Sukses Scenario	1. Memilih menu data jemaat	2. Menampilkan menu data jemaat
	3. Memilih data jemaat yang akan di ubah dengan menekan tombol edit	4. Menampilkan form perubahan data jemaat
	5. Mengubah data jemaat	
	6. Menyimpan data jemaat dengan menekan tombol simpan	7. Sistem akan memverifikasi perubahan data jemaat, dan jika data yang dimasukkan telah sesuai, sistem akan menyimpan data jemaat tersebut.

		8. Menampilkan halaman data jemaat yang sudah di update
		9. Selesai
Sukses Scenario	Hapus Data Jemaat	
	1. Memilih data Jemaat	2. Meperlihatkan halaman data jemaat
	3. Memilih data jemaat yang akan di hapus dengan menekan tombol hapus	4. Sistem akan menampilkan validasi "yakin akan menghapus data?"
	5. Menekan tombol Yes untuk menghapus data atau No jika tidak ingin menghapus data.	6. Jika Jemaat menekan tombol "Ya", maka sistem akan menghapus data dari basis data.
		7. Data jemaat yang telah dihapus tidak akan ditampilkan lagi dalam menu data jemaat.
		8. Selesai

4. Mengelola Keuangan Gereja

Tabel 4. 6 Mengelola Keuangan Gereja

Usecase Name	: Mengelola keuangan Gereja	
Actor	: Admin Gereja	
Trigers	: Admin ingin mengolola laporan keuangan	
Pre-Condition	: Admin sudah masuk ke menu laporan keuangan	
Post-Condition	: Adanya perubahan laporan uang masuk dan keluar keuangan Gereja.	
	Actor	System

Sukses Scenario	Tambah laporan uang masuk	
	1. Memilih menu laporan uang masuk	2. Sistem akan menampilkan formulir laporan uang masuk.
	3. mengisi formulir laporan uang masuk dan menekan tombol simpan	4. Sistem akan memvalidasi laporan uang masuk dan menyimpan data ke database.
		5. Menampilkan laporan uang masuk yang sudah terupdate.
		6. Selesai
	Edit Laporan Uang Masuk	
	Actor	System
	1. Mengakses menu untuk laporan pemasukan uang	2. Memperlihatkan data laporan uang masuk
	3. Pilih data laporan uang masuk yang akan di edit	5. Data laporan uang masuk akan update
	4. Edit data laporan uang masuk	6. Sistem akan menampilkan data yang telah berhasil diedit.
		8. Selesai
	Actor	System
	Tambah Laporan Uang Keluar	
1. Memilih laporan uang masuk	2. Sistem akan menampilkan formulir laporan uang keluar	

Sukses Scenario	3. Mengisi formulir laporan uang masuk	4. Sistem akan memvalidasi laporan uang keluar dan menyimpan ke database
		5. Sistem akan menampilkan laporan keuangan yang sudah terupdate
		6. Selesai
Sukses Scenario	Edit Laporan Uang keluar	
	1. Memilih laporan uang keluar	2. Menampilkan data laporan uang keluar
	3. pilih laporan uang keluar yang akan di edit	5. Data laporan uang keluar akan di update
	4. Edit data laporan uang keluar	6. Menampilkan data uang keluar yang akan di update
		7. Selesai

5. Mengelola Kegiatan Gereja

Tabel 4. 7 Mengelola Kegiatan Gereja

Usecase Name	: Mengelola Kegiatan Gereja	
Actor	: Admin Gereja	
Triggers	: Admin ingin mengelola kegiatan Gereja	
Pre-Condition	: Admin sudah masuk kedalam menu kegiatan Gereja	
Post-Condition	: Adanya penambahan kegiatan Gereja	
	Actor	System
	Tambah Kegiatan Gereja	
	1. Memilih menu kegiatan Gereja	2. Sistem akan menampilkan formulir kegiatan Gereja.

Sukses Scenario	3. Mengisi formulir Kegiatan Gereja dan menekan tombol simpan	4. Sistem akan memvalidasi dan menyimpan form kegiatan Gereja.
		5. Sistem akan menampilkan kegiatan Gereja yang sudah terupdate
		6. Selesai
Sukses Scenario	Edit Kegiatan Gereja	
	1. Memilih menu Kegiatan Gereja	2. Menampilkan data kegiatan Gereja
	3. pilih data kegiatan gereja yang akan di edit	5. Sistem akan menyimpan data kegiatan yang di edit
	4. Edit data kegiatan gereja dan simpan	6. Sistem akan menampilkan data yang berhasil di edit
		7. Selesai
	Hapus Kegiatan Gereja	
	1. Memilih menu kegiatan Gereja	2. Menampilkan data kegiatan Gereja
	3. pilih data kegiatan yang akan dihapus	5. Sistem akan menghapus data kegiatan
	4. klik hapus data kegiatan	6. Selesai

6. Mengelola Layanan Administrasi Gereja Admin

Tabel 4. 8 Mengelola Layanan Administrasi

Usecase Name	: Mengelola layanan administrasi jemaat	
Actor	: Admin	
Triggers	: Admin mengelola administrasi jemaat	
Pre-Condition	: admin sudah masuk kedalam menu administrasi jemaat	
Post-Condition	: Adanya penambahan administrasi jemaat	
Sukses Scenario	Actor	System
	Approvel administrasi sekolah sisi	
	1. Memilih administaris sekolah Sidi	2. Menampilkan data jemaat yang mengajukan administrasi sekolah sisi
	3. Pilih data jemaat yang akan di Approvel	4. Sistem akan menyimpan data ke database
		5. Selesai
	Reject administrasi sekolah sisi	
	1. Memilih administrasi sekolah sisi	2. Menampilkan data jemaat yang mengajukan administrasi sekolah sisi
	3. Pilih data jemaat yang akan di Reject	4. Sistem tidak nanambahkan data kedalam database
		5. Selesai
		Actor
	Approvel administrasi Pernikahan	
	1. Memilih administrasi pernikahan	2. Menampilkan data jemaat yang mengajukan administrasi Pernikahan

Sucses Scenario	3. Pilih data jemaat yang akan di Approvel	4. Sistem akan menyimpan data ke dalam database
		5. Selesai
	Reject administrasi Pernikahan	
	1. Memilih administrasi pernikahan	2. Menampilkan data jemaat yang mengajukan administrasi Pernikahan
	3. Pilih data jemaat yang akan di Reject	4. Sistem tidak nanambahkan data kedalam database
		5. Selesai
Sucses Scenario	Actor	System
	Approvel administrasi babtis	
	1. Memilih administrasi babtis	2. Menampilkan data jemaat yang mengajukan administrasi babtis
	3. Pilih data jemaat yang akan di Approvel	4. Sistem akan menyimpan data ke dalam database
		5. Selesai
	Reject administrasi babtis	
	1. Memilih administrasi babtis	2. Menampilkan data jemaat yang mengajukan administrasi babtis
	3. pilih data jemaat yang akan di reject	4. Sistem tidak menyimpan data kedalam database
		5. Selesai
	Actor	System

		Approvel administrasi Pengunduran diri		
Sukses Scenario	1. Memilih administrasi Pengunduran diri	2. Menampilkan data jemaat yang mengajukan administrasi pengunduran diri		
	3. Pilih data jemaat yang akan di approve	4. Sistem akan menyimpan data ke dalam database		
		5. Selesai		
	Reject administrasi Pengunduran diri			
	1. Memilih administrasi Pengunduran diri	2. Menampilkan data jemaat yang mengajukan administrasi pengunduran diri		
3. Pilih data jemaat yang akan di reject	4. Sistem tidak menyimpan data ke dalam database			
	5. Selesai			

7. Layanan Administrasi Jemaat

Tabel 4. 9 Layanan Administrasi Jemaat

Usecase Name	: Mengelola administrasi jemaat	
Actor	: Jemaat	
Triggers	: Jemaat mengelola administrasi jemaat	
Pre-Condition	: Jemaat sudah masuk kedalam menu administrasi jemaat	
Post-Condition	: Adanya penambahan administaris jemaat	
	Actor	System
	Administrasi sekolah Sidi	

Sukses Scenario	1. Memilih administaris sekolah Sidi	2. Sistem akan Menampilkan formulir sekolah sidi
	3. Mengisi formulir sekolah Sidi dan menekan tombol simpan	4. Sistem dan admin Gereja akan memvalidasi data dan menyimpan data ke database
		5. Sistem akan menampilkan “data berhasil diterima” jika sudah divalidasi oleh admin Gereja.
		6. Selesai
	Actor	System
Administrasi Pernikahan		
Sukses Scenario	1. Memilih menu administrasi pernikahan	2. Sistem akan menampilkan formulir pernikahan
	3. Mengisi formulir pernikahan dan menekan tombol simpan	4. Sistem dan admin Gereja akan memvalidasi data dan menyimpan ke database
		5. Sistem akan menampilkan “data berhasil diterima” jika sudah divalidasi oleh admin Gereja.
		6. Selesai
	Actor	System

		Administrasi Baptis	
Sukses Scenario	1. Memilih menu administrasi baptis	2. Sistem akan menampilkan formulir baptis	
	3. Mengisi formulir administrasi baptis dan menekan tombol simpan	4. Sistem dan admin Gereja akan memvalidasi data dan menyimpan ke database	
		5. Sistem akan menampilkan “data berhasil diterima” jika sudah divalidasi oleh admin Gereja.	
		6. Selesai	
	Actor	System	
		Administrasi Pengunduran diri	
Sukses Scenario	1. Memilih menu Pengunduran diri	2. Sistem akan menampilkan formulir pengunduran diri	
	3. Mengisi formulir administrasi pengunduran diri dan menekan tombol simpan	4. Sistem dan admin Gereja akan memvalidasi data dan menyimpan ke database	
		5. Sistem akan menampilkan “data berhasil diterima” jika sudah divalidasi oleh admin Gereja.	
		6. Selesai	

8. Mengelola Wilayah Jemaat

Tabel 4. 10 Mengelola Wilayah Jemaat

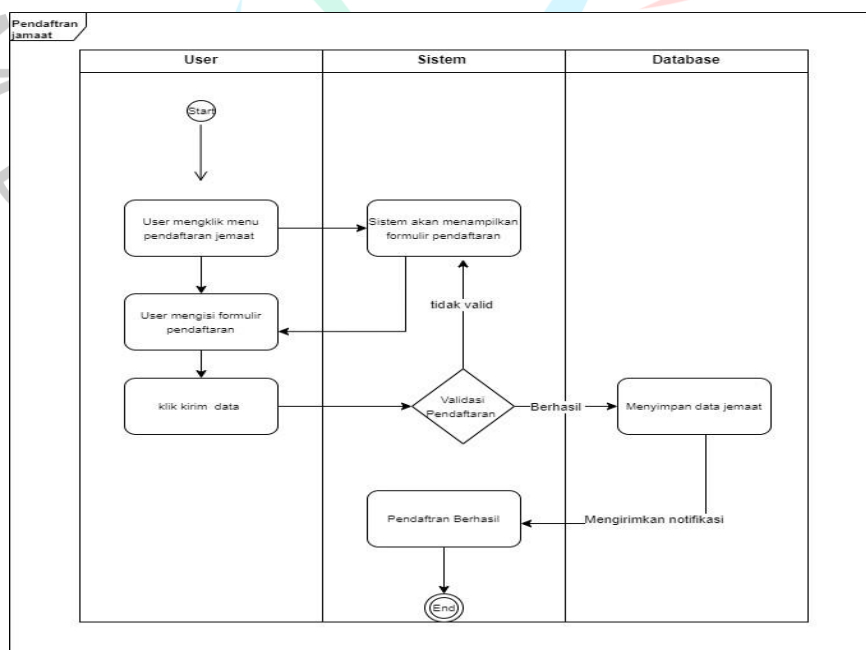
Usecase Name	: Mengelola wilayah jemaat	
Actor	: Admin Gereja	
Triggers	: Admin mengelola wilayah jemaat	
Pre-Condition	: Admin Gereja masuk kedalam menu wilayah jemaat.	
Post-Condition	: Adanya penambahan administaris jemaat	
Sukses Scenario	Actor	System
	Tambah Wilayah Jemaat	
	1. Memilih menu wilayah data jemaat	2. Menampilkan data wilayah jemaat Gereja
	3. Pilih tambah wilayah jemaat	4. menampilkan form menu wilayah jemaat yang akan ditambahkan.
	4. Isi Form data jemaat yang akan tambahkan	6. Sistem akan menambahkan data yang sudah di isi
	5. klik simpan data	7. Selesai
Sukses Scenario	Edit Wilayah Jemaat	
	1. Pilih menu wilayah jemaat	2. Menampilkan data wilayah jemaat
	3. pilih wilayah yang akan di edit	3 Sistem menampilkan wilayah yang akan di edit
	4. edit wilayah jemaat	5. sistem akan mengupdate dan menampilkan wilayah yang sudah di edit
		6. Selesai
	Hapus Wilayah Jemaat	

Sukses Scenario	1. Memilih menu wilayah jemaat	2. Menampilkan data wilayah jemaat
	3. Pilih wilayah jemaat yang akan di hapus	5. Sistem akan menghapus wilayah jemaat
	4. klik hapus wilayah jemaat	6. Selesai

4.2.4 Activity Diagram

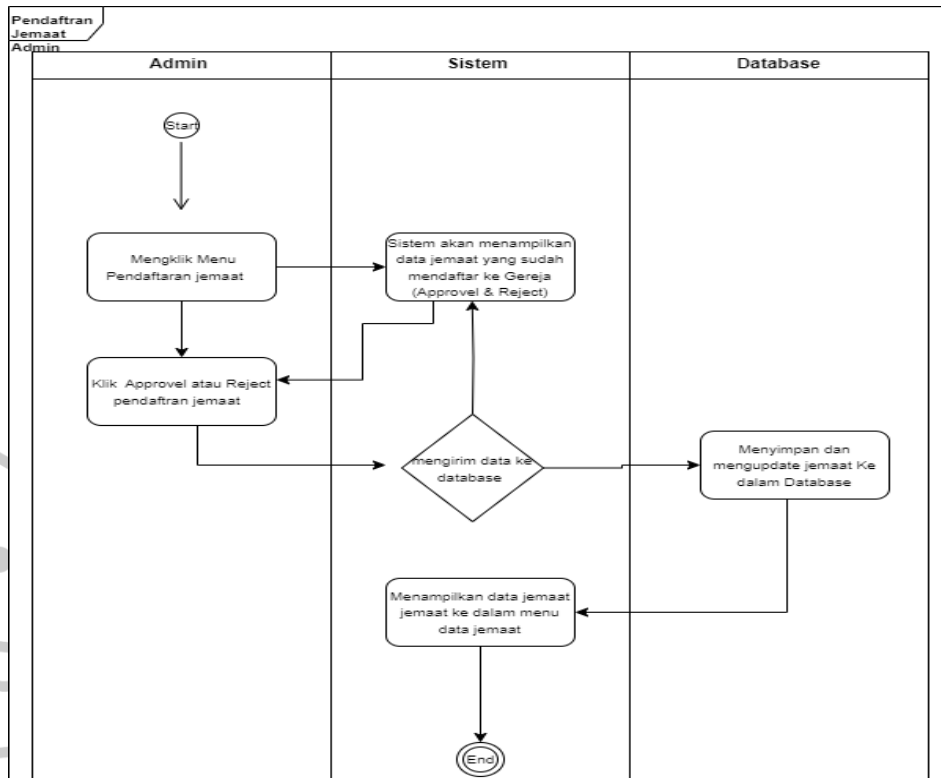
1. Activity Diagram Pendaftaran Jemaat.

Berikut ini adalah Activity Diagram "Pendaftaran Jemaat" adalah representasi grafis yang menggambarkan alur proses pendaftaran jemaat dalam gereja Gereja BNKP Shalom Bintaro. Diagram ini menggunakan simbol-simbol seperti aktivitas, keputusan, garis panah, untuk menggambarkan langkah-langkah yang dilakukan selama proses pendaftaran..Berikut adalah alur pendafran jemaat di Gereja BNKP Syalom Bintaro, pada gambar dibawah ini.



Gambar 4. 2 Diagram Pendaftaran Jemaat

2. Activity Diagram pendaftaran Jemaat Admin



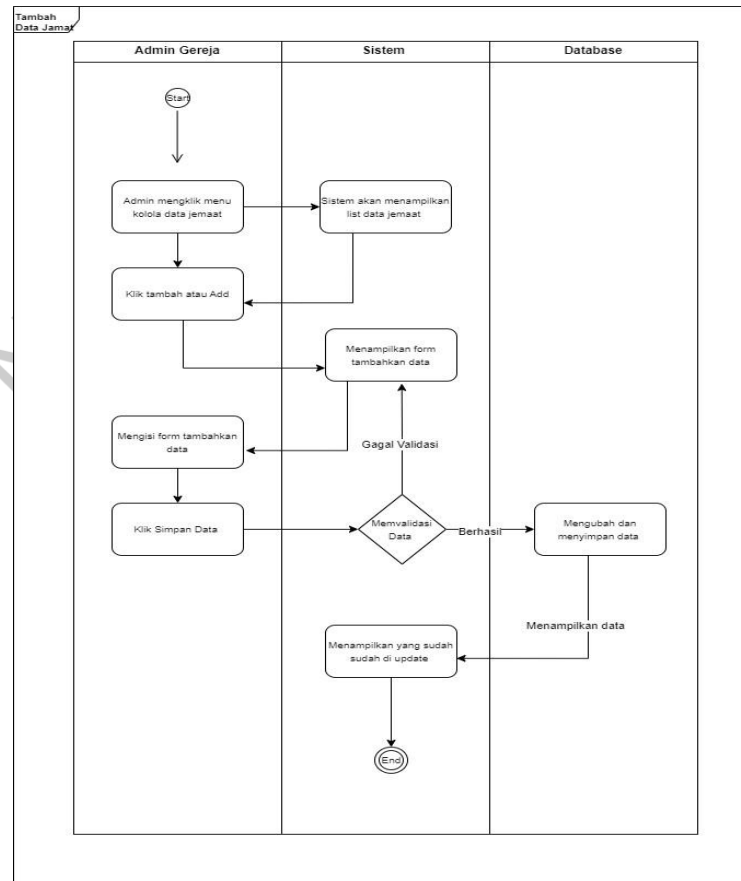
Gambar 4. 3 Activity Diagram pendaftaran Jemaat Admin

3.

Activity Diagram Mengelola Data Jemaat

- Tambah Data Jemaat

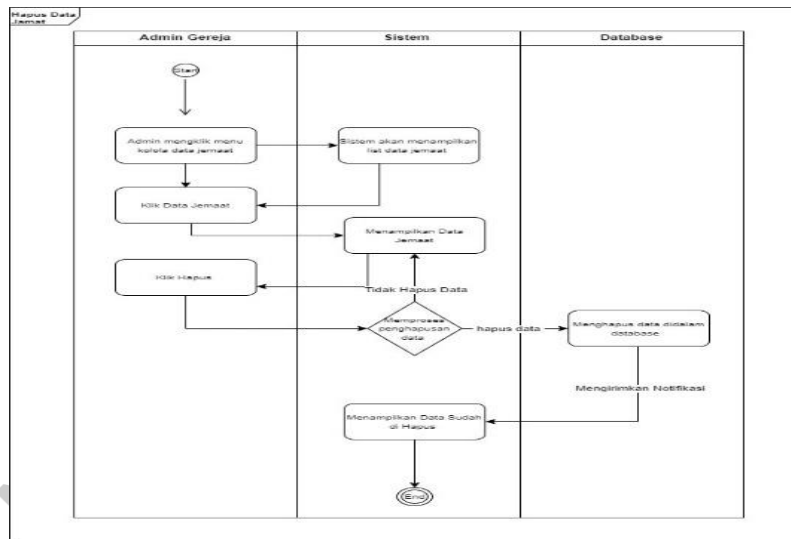
Berikut ini adalah proses alur activity diagram tambah data jemaat, dimana admin gereja dapat membahkan data jemaat gereja. Terlihat pada gambar dibawah ini



Gambar 4. 4 Tambah Data Jemaat

- Hapus Data Jemaat

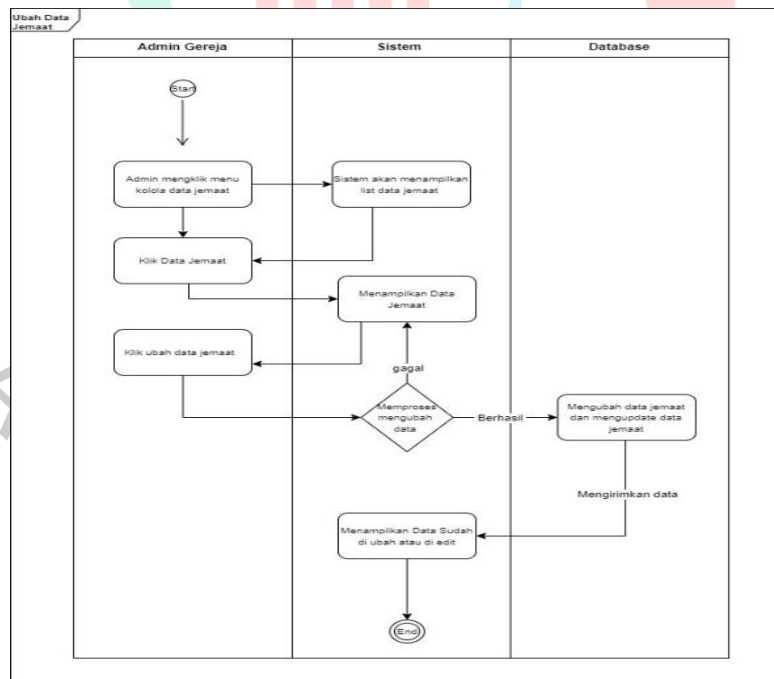
Berikut ini adalah proses alur activity diagram hapus data jemaat, dimana admin gereja dapat membahkan data jemaat gereja. Terlihat pada gambar dibawah ini



Gambar 4. 5 Hapus Data Jemaat

- Ubah Data Jemaat

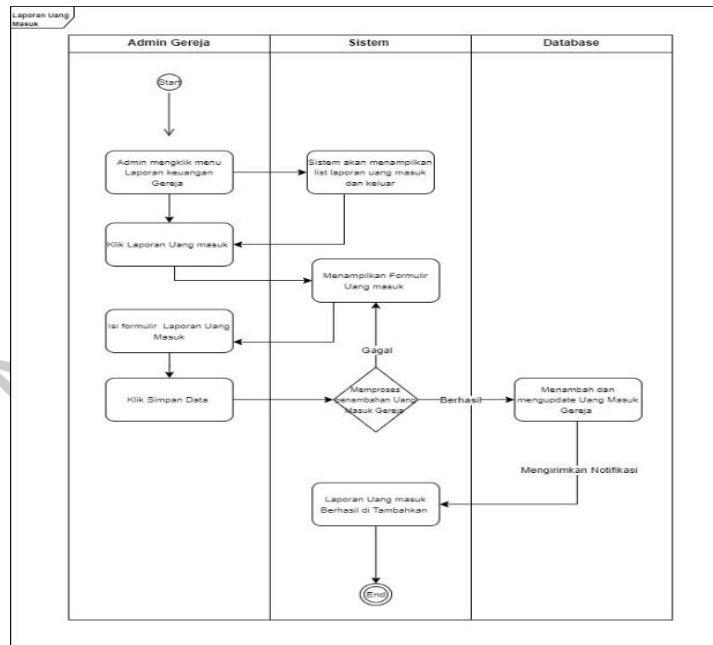
Berikut ini adalah proses alur activity diagram ubah data jemaat, dimana admin gereja dapat membahkan data jemaat gereja. Terlihat pada gambar dibawah ini



Gambar 4. 6 Ubah Data Jemaat

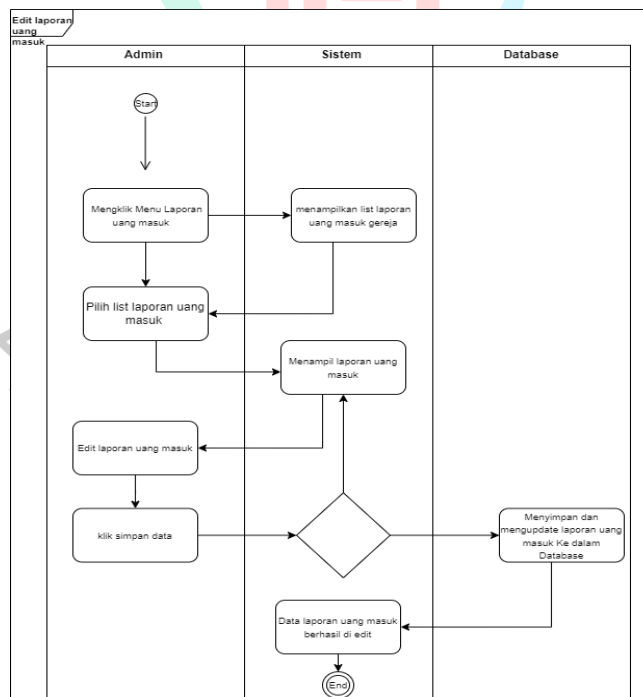
4. Mengelola Keuangan Gereja

- Tambah Laporan Uang Masuk



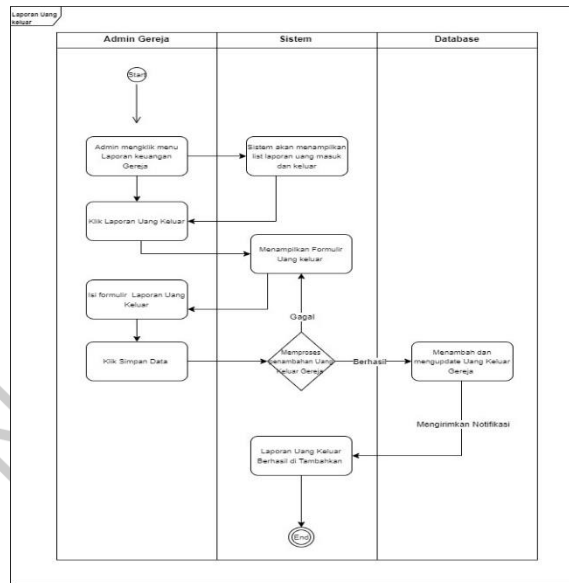
Gambar 4. 7 Tambah Laporan Uang Masuk

- Edit Laporan Uang Masuk



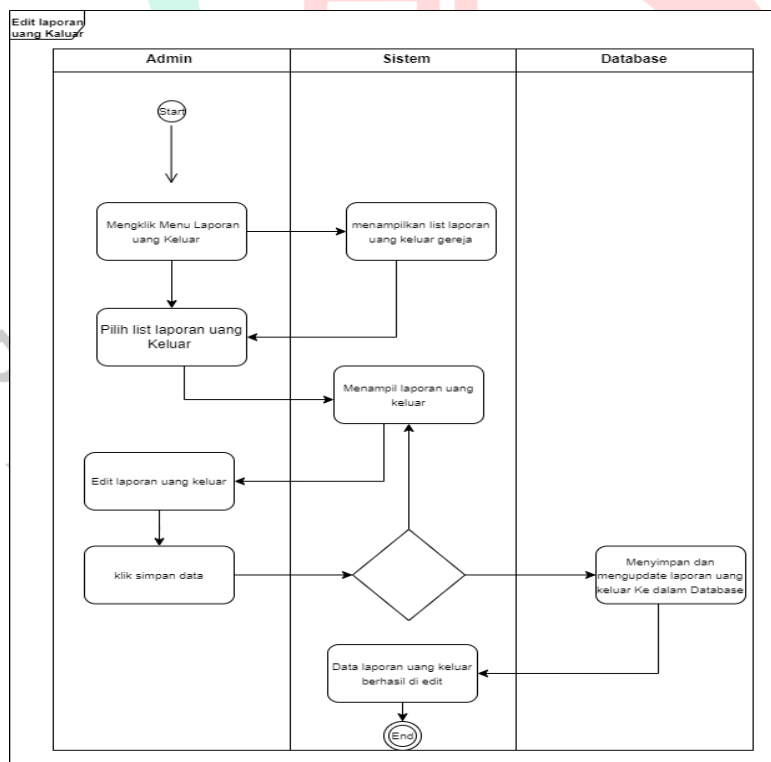
Gambar 4. 8 Edit Laporan Uang Masuk

- Laporan Tambah Uang Keluar



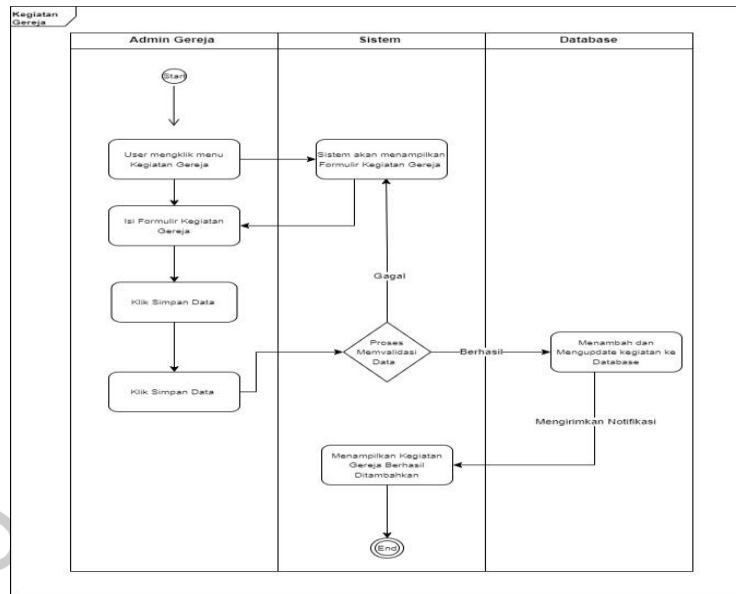
Gambar 4. 9 Laporan Tambah Uang Keluar

- Edit laporan Uang Keluar



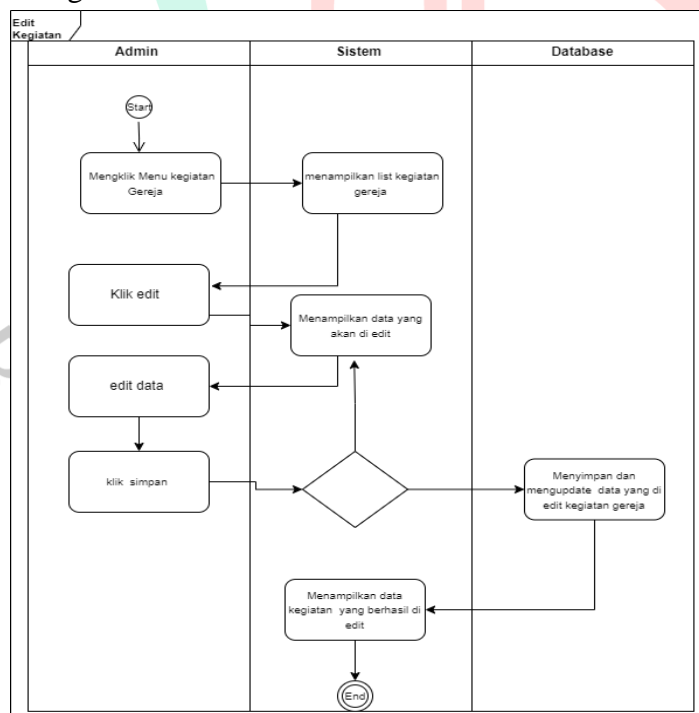
Gambar 4. 10 Edit laporan Uang Keluar

5. Mengelola Tambah kegiatan Gereja



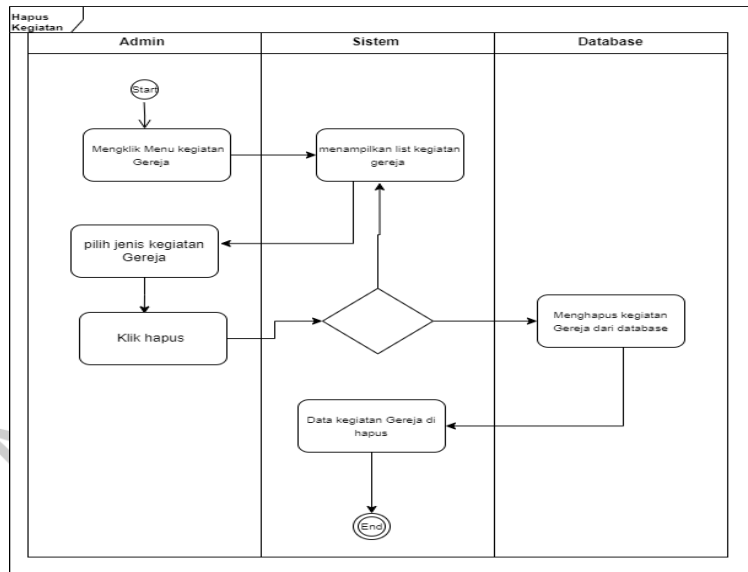
Gambar 4. 11 Mengelola Tambah kegiatan Gereja

- Edit Kegiatan



Gambar 4. 12 Edit Kegiatan

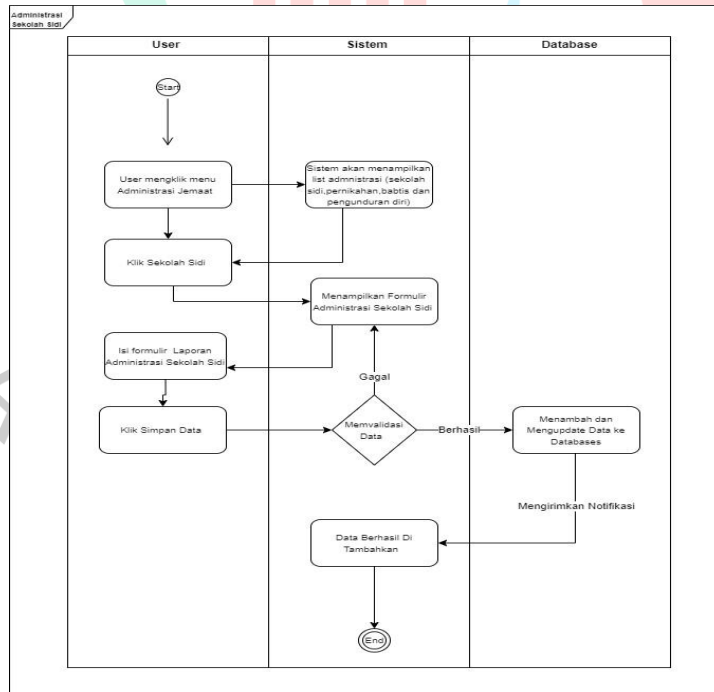
- Hapus kegiatan



Gambar 4. 13 Hapus kegiatan

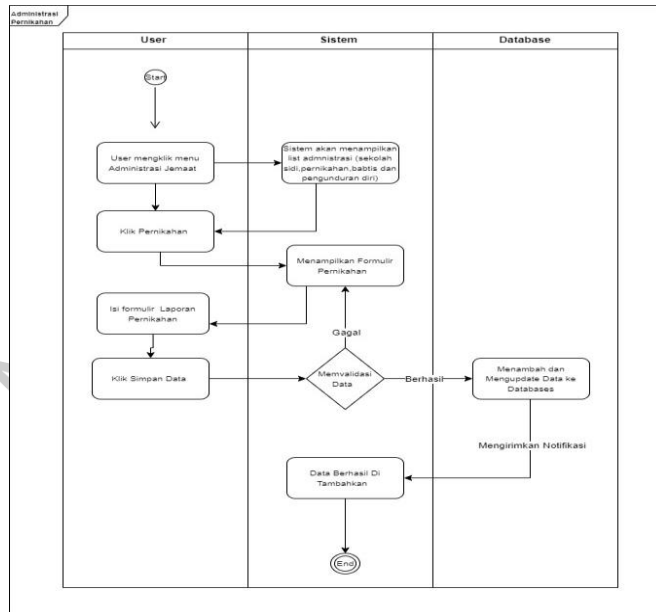
6. Mengelola Administrasi Jemaat.

- Administrasi Sekolah Sidi



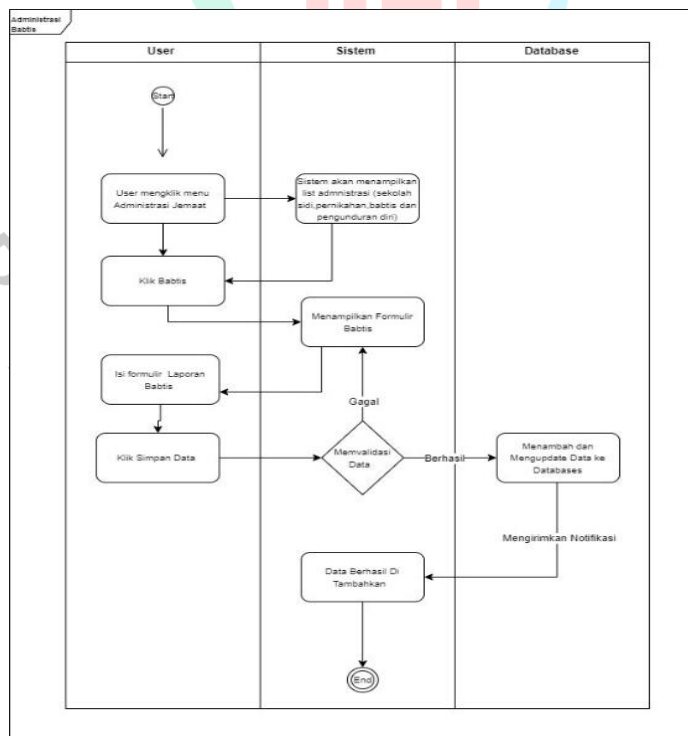
Gambar 4. 14 Administrasi Sekolah Sidi

- Administrasi Pernikahan



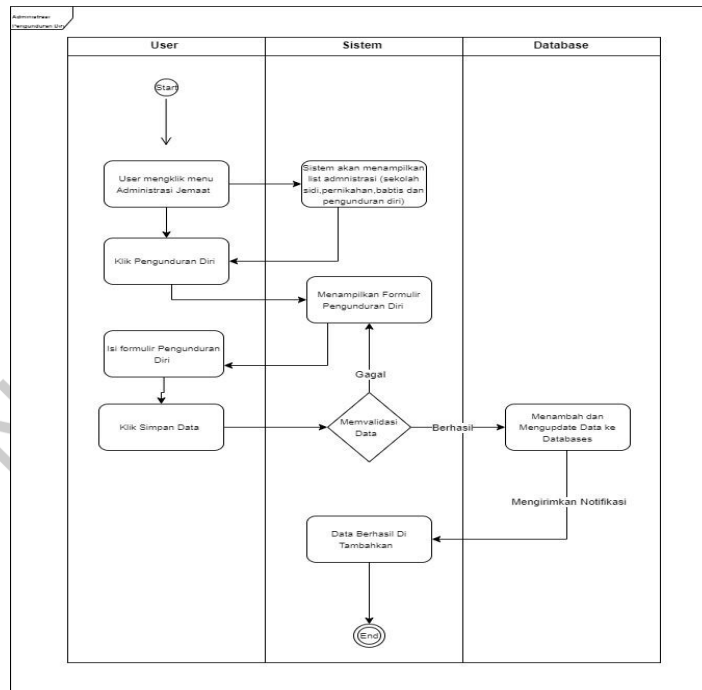
Gambar 4. 15 Administrasi Pernikahan

- Admistrasi Babtis



Gambar 4. 16 Admistrasi Babtis

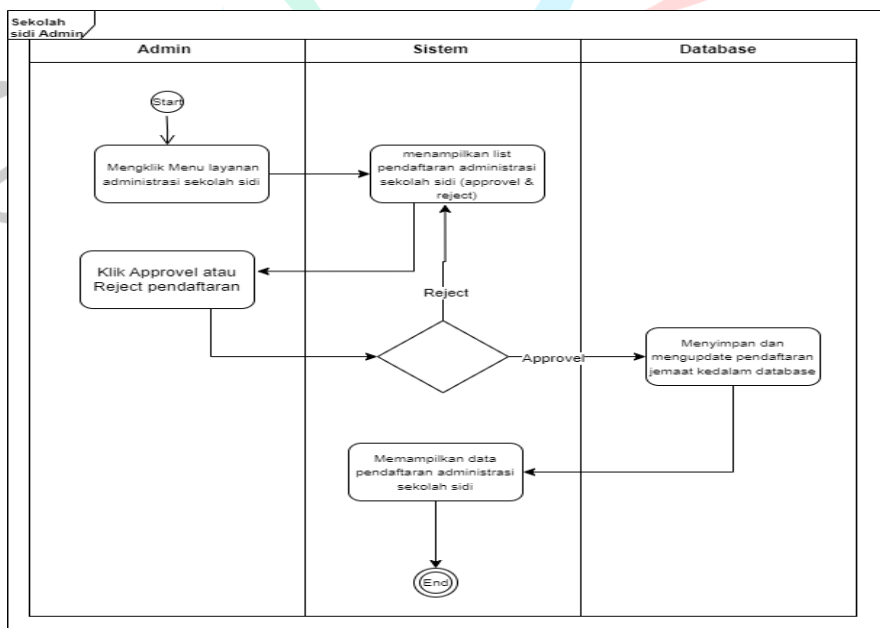
- Administrasi Pengunduran Diri



Gambar 4. 17 Administrasi Pengunduran Diri

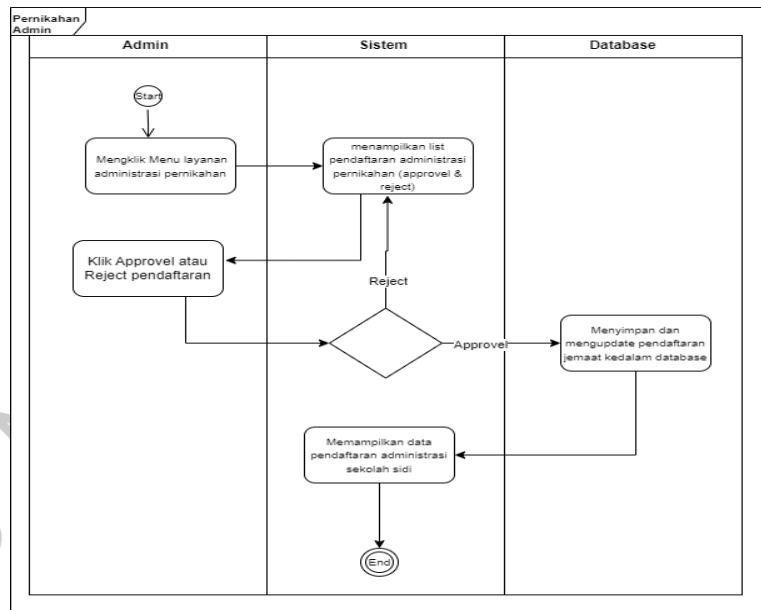
7. Mengelola Administrasi Admin.

- Sekolah Sidi



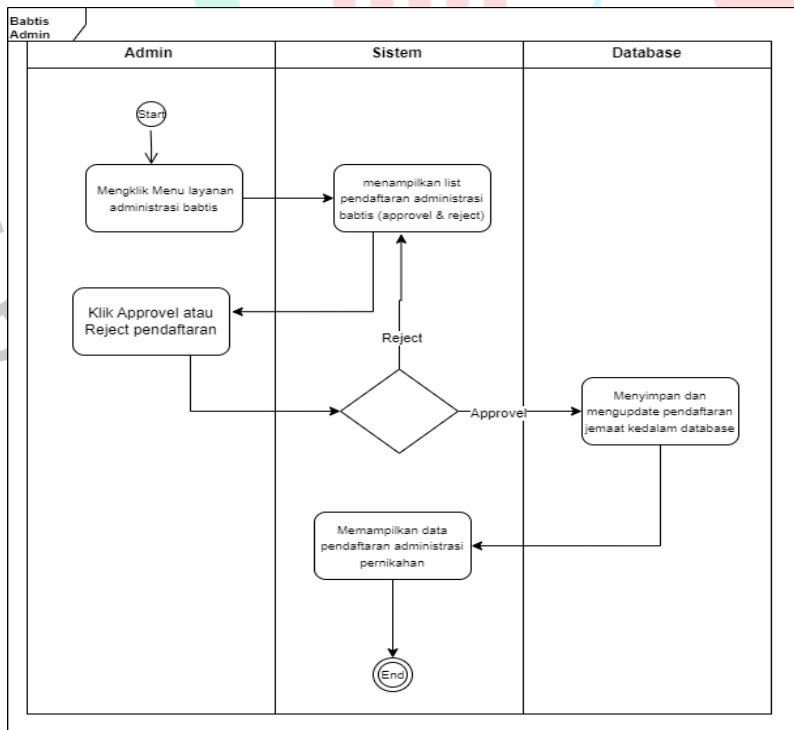
Gambar 4. 18 Sekolah Sidi

- Pernikahan



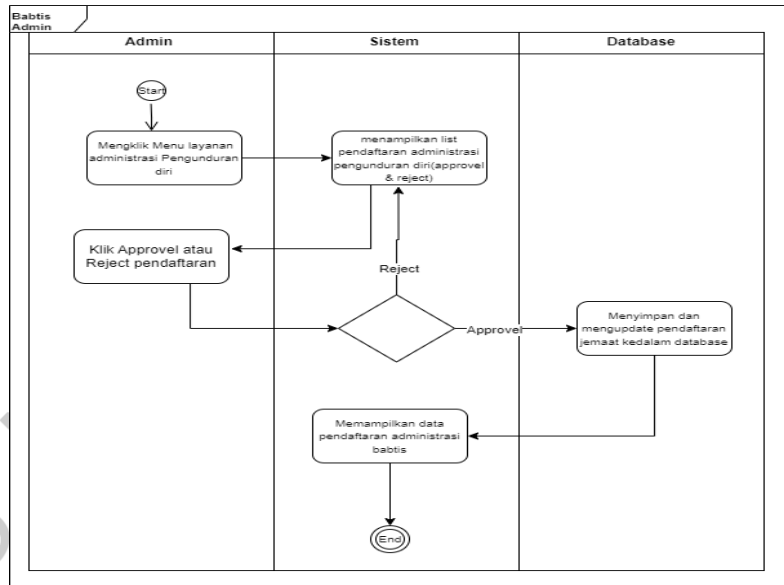
Gambar 4. 19 Pernikahan

- Baptis



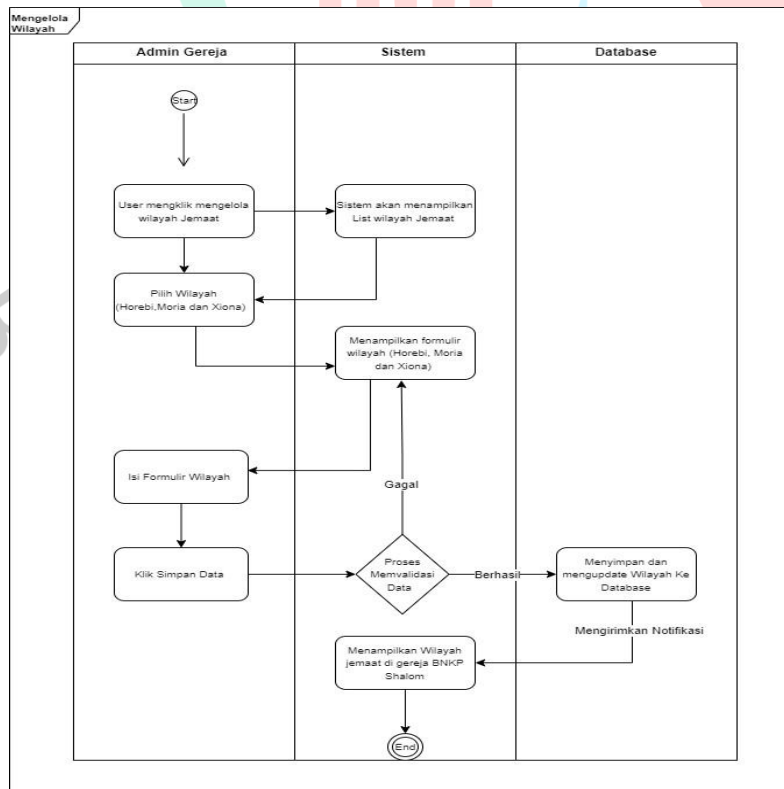
Gambar 4. 20 Baptis

- Pengunduran Diri



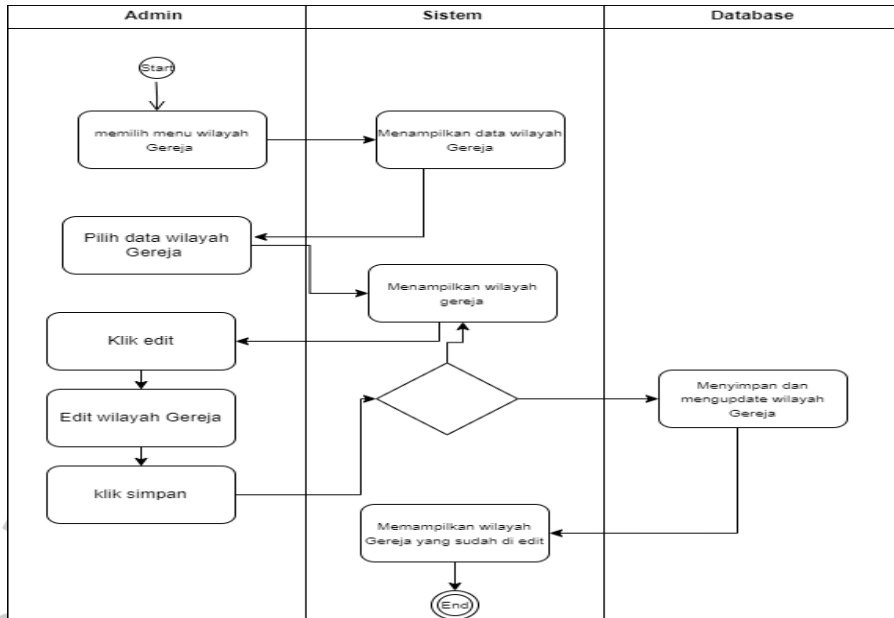
Gambar 4. 21 Pengunduran Diri

15. Mengelola Tambah Wilayah Jemaat



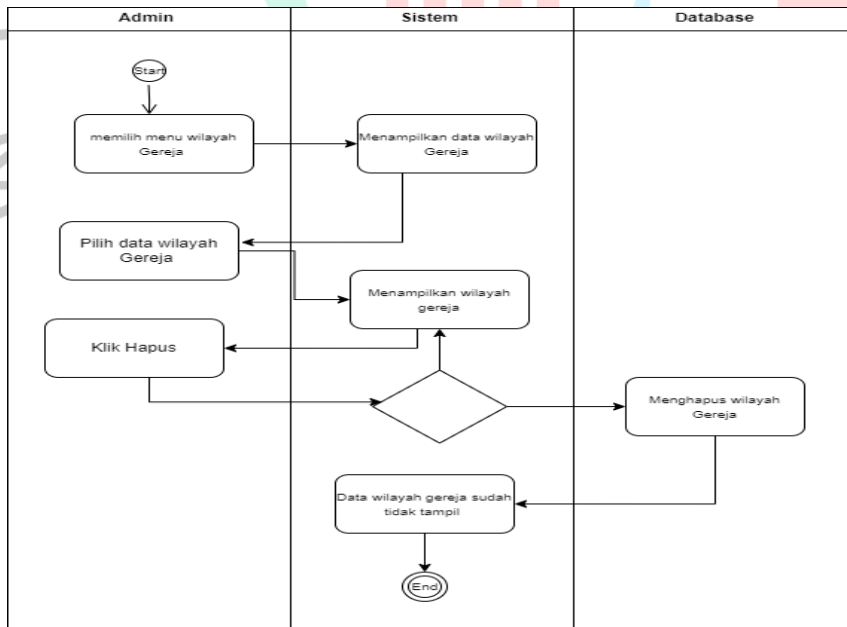
Gambar 4. 22 Mengelola Tambah Wilayah Jemaat

- Edit wilayah Gereja



Gambar 4. 23 Edit wilayah Gereja

- Hapus Wilayah Gereja

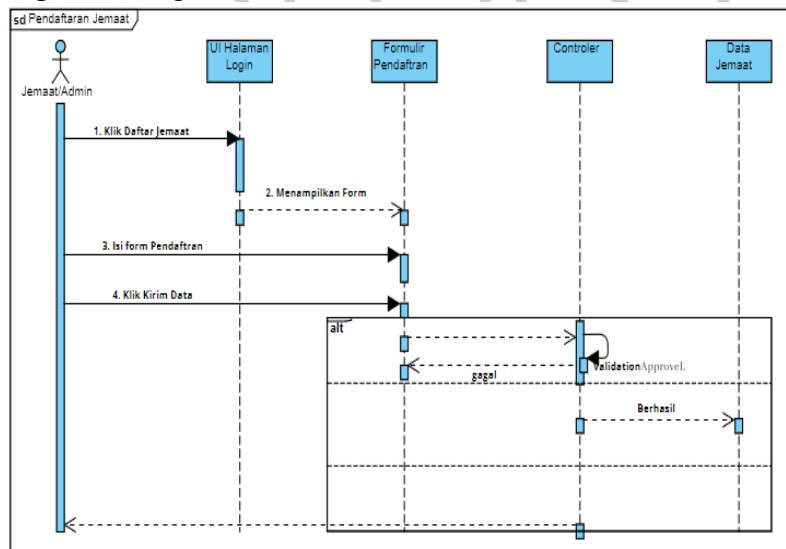


Gambar 4. 24 Hapus Wilayah Gereja

4.2.5 Sequence Diagram

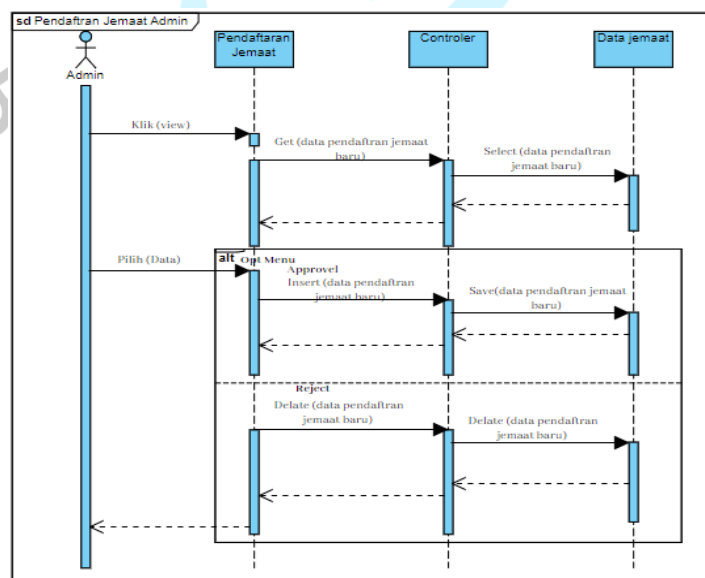
Berikut ini adalah desain diagram urutan atau sequence diagram yang akan menggambarkan intraksi antar objek dalam sistem pada perancangan sistem informasi administrasi jemaat dan laporan keuangan Gereja BNKP Shalom Bintaro.

1. . Sequense Diagram Pendaftaran Jemaat



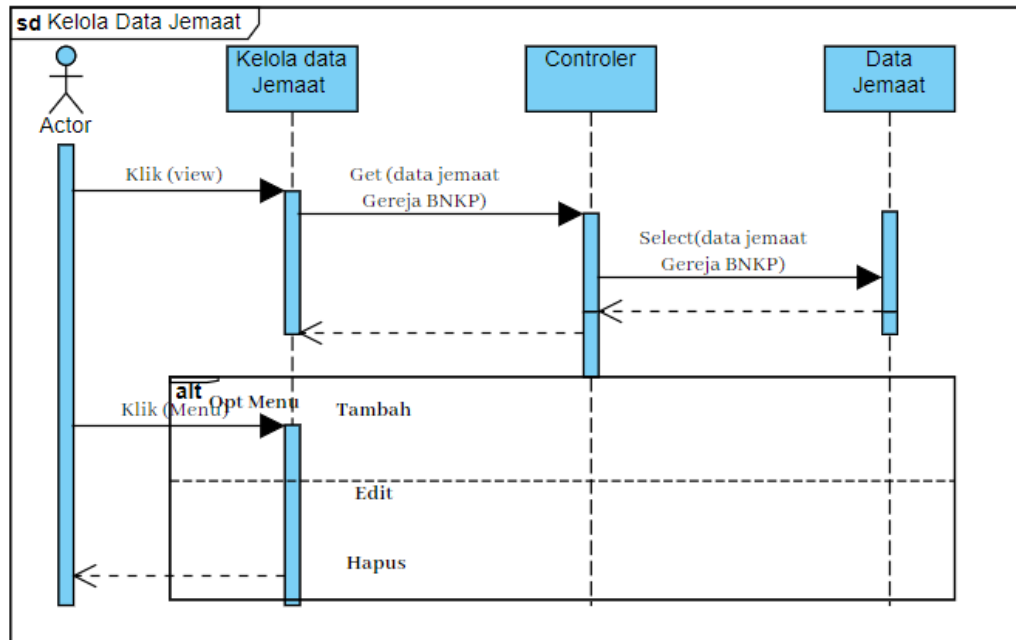
Gambar 4. 25 Sequense Diagram Pendaftaran Jemaat

2. Sequense Diagram Pendaftaran Admin



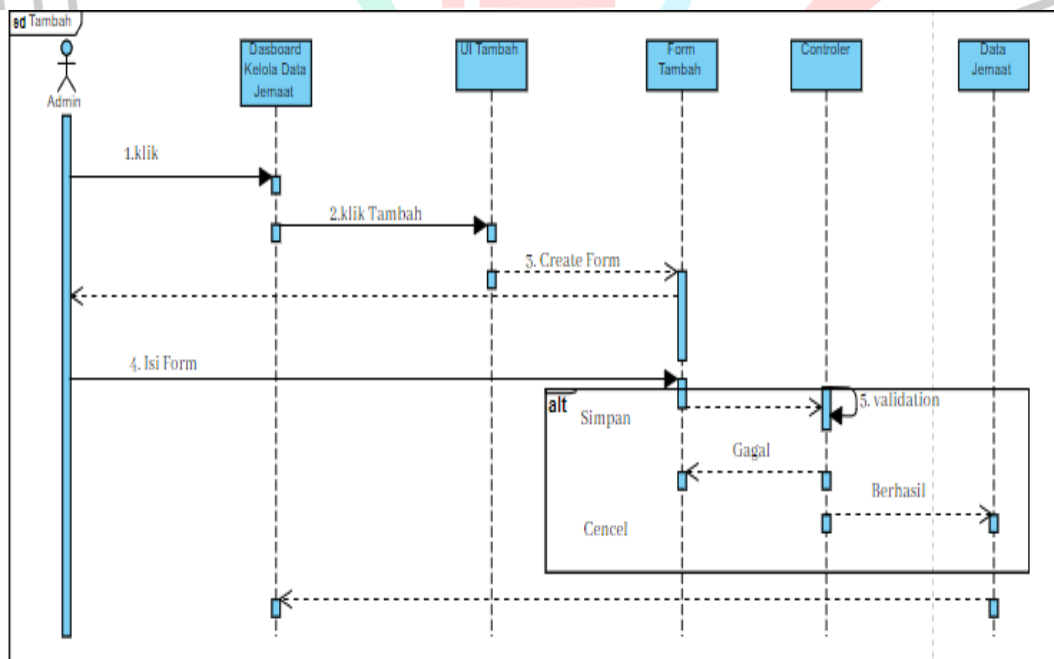
Gambar 4. 26 Sequense Diagram Pendaftaran Admin

3. Sequence Diagram Mengelola data Jemaat.



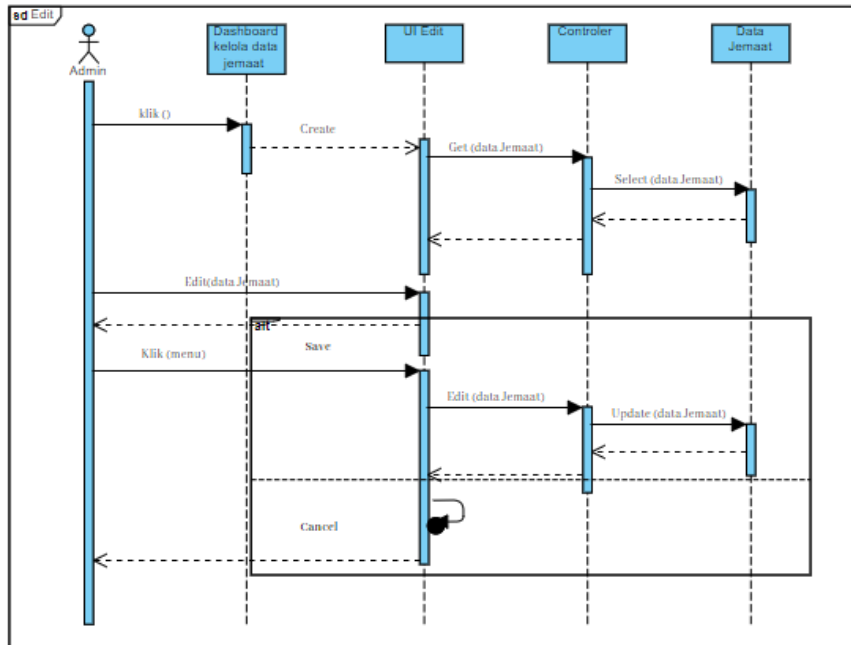
Gambar 4. 27 Sequence Diagram Mengelola data Jemaat.

• Tambah Jemaat



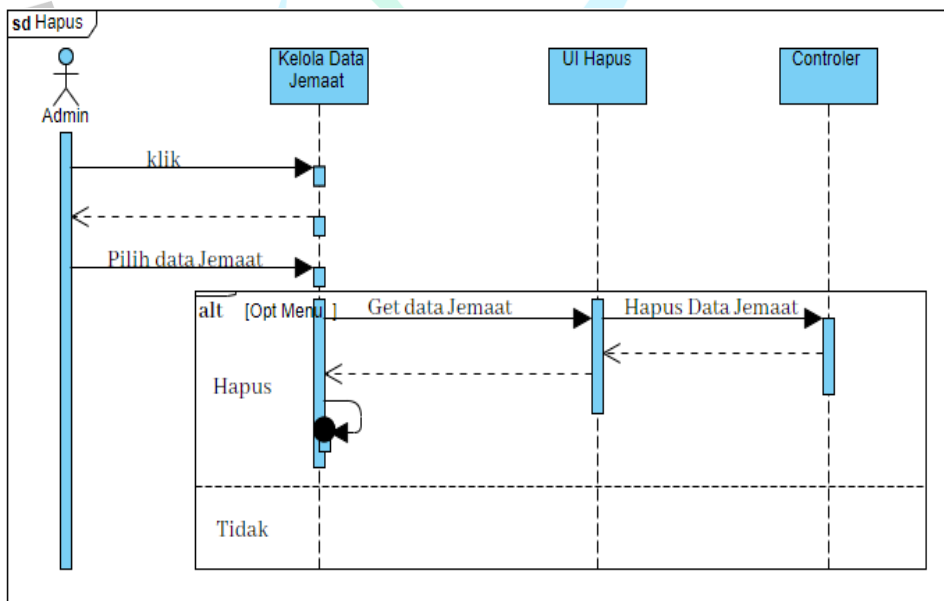
Gambar 4. 28 Tambah Jemaat

- Edit Jemaat



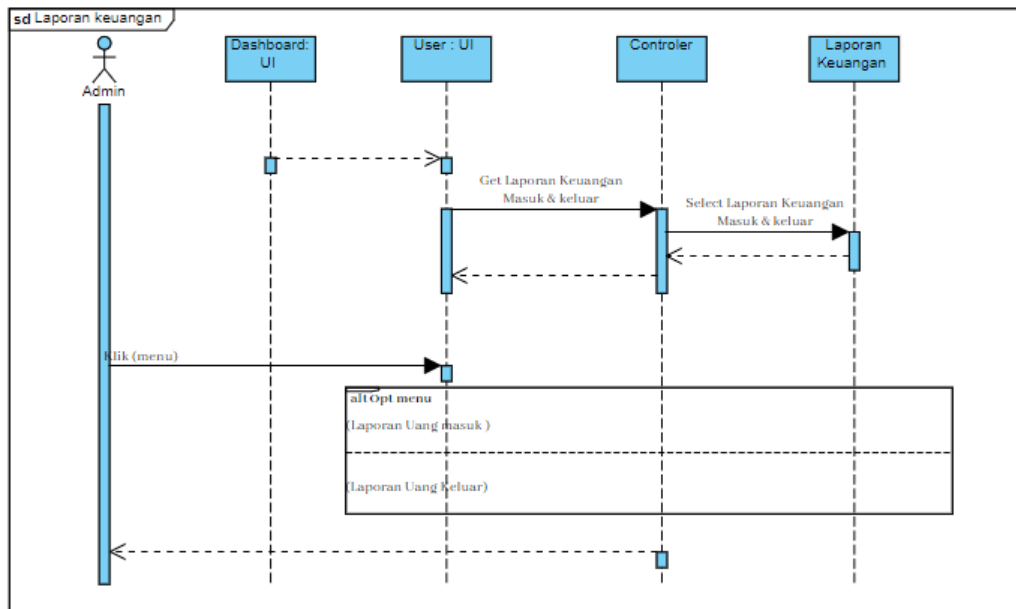
Gambar 4. 29 Edit Jemaat

- Hapus Jemaat



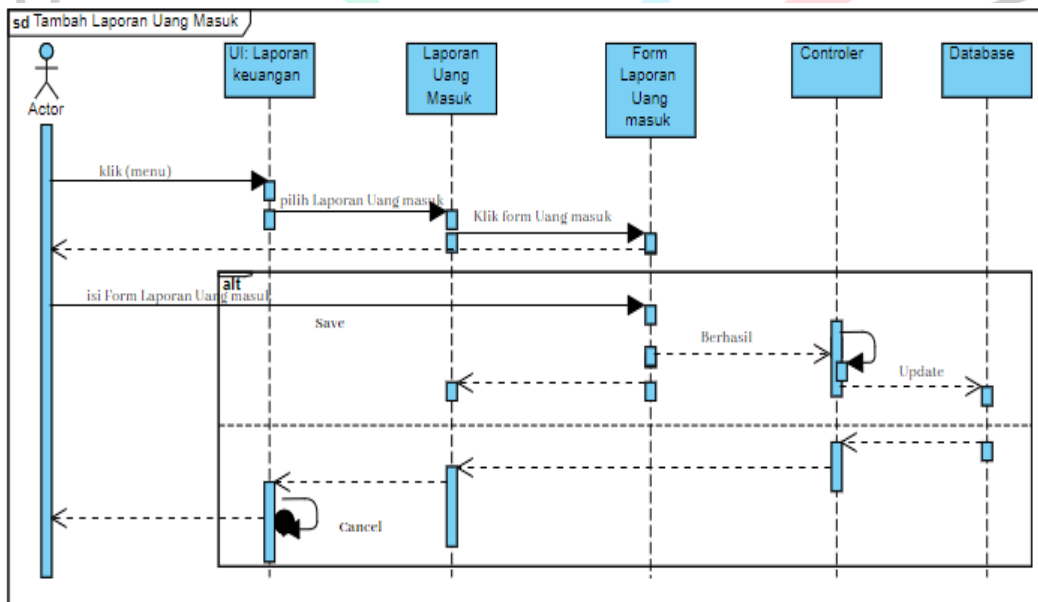
Gambar 4. 30 Hapus Jemaat

4. Sequence Diagram Mengelola Keuangan Gereja



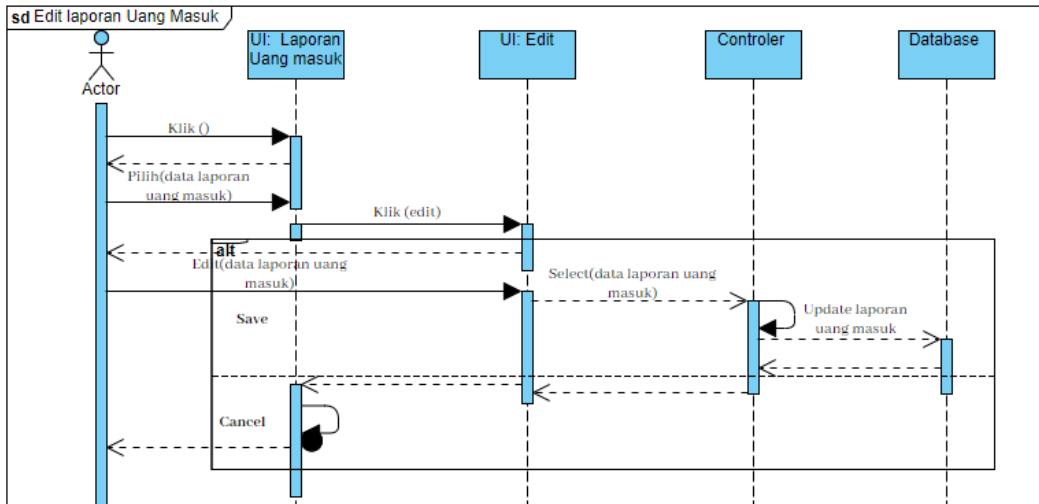
Gambar 4. 31 Sequence Diagram Mengelola Keuangan Gereja

- Laporan Tambah Uang Masuk



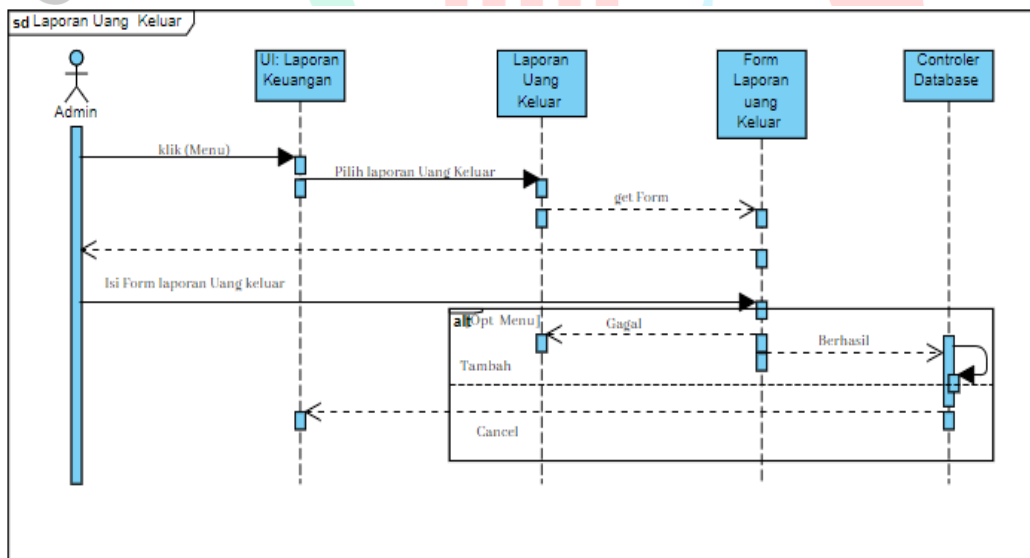
Gambar 4. 32 Laporan Tambah Uang Masuk

- Edit Laporan Uang Masuk



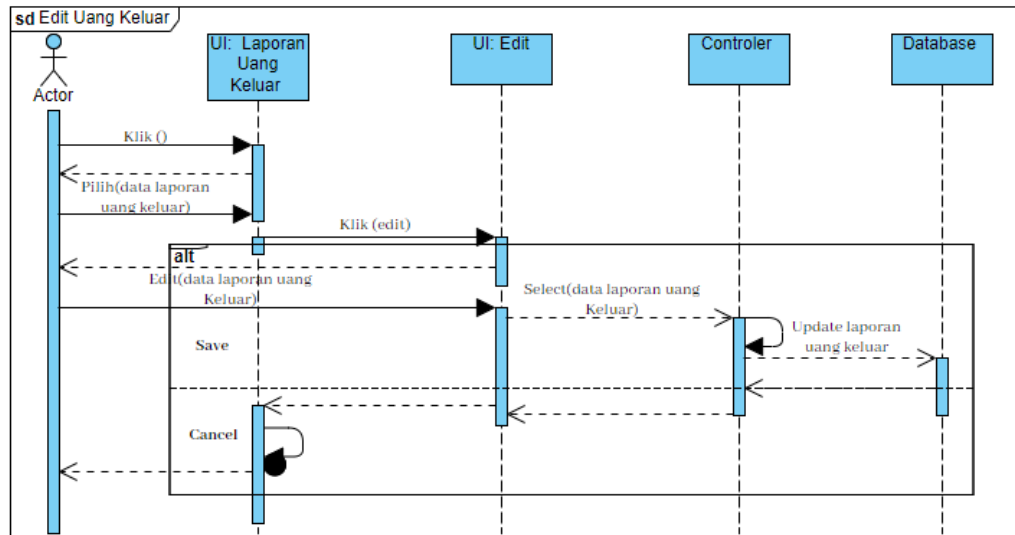
Gambar 4. 33 Edit Laporan Uang Masuk

- Laporan Tambah Uang Keluar



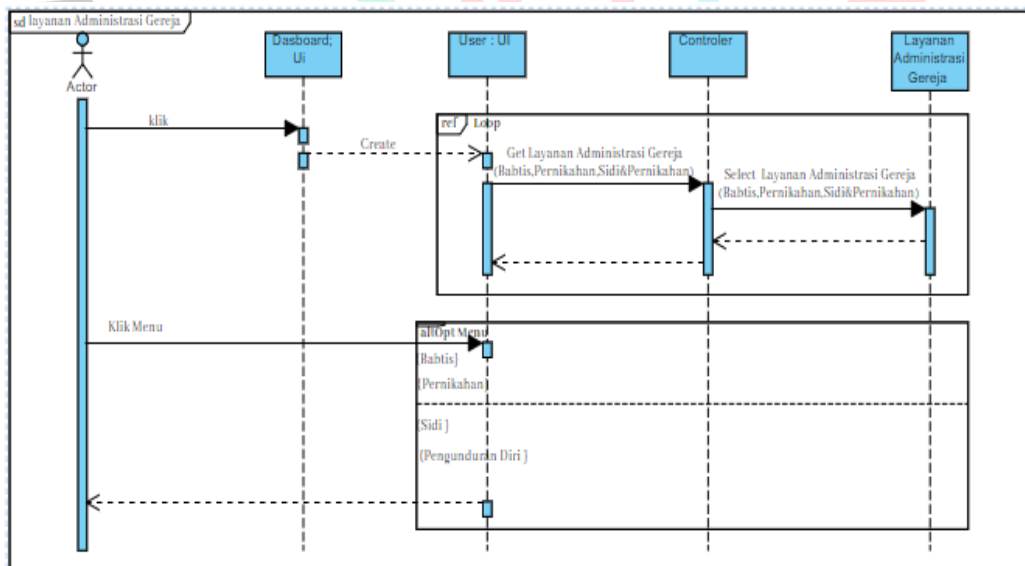
Gambar 4. 34 Laporan Tambah Uang Keluar

- Edit Laporan Uang Keluar



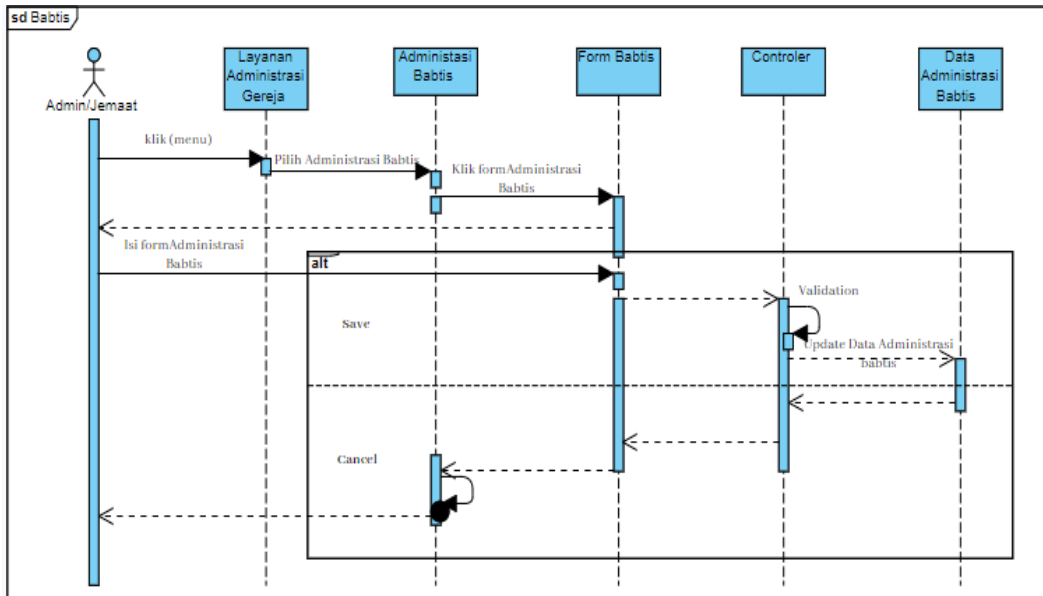
Gambar 4. 35 Edit Laporan Uang Keluar

5. Sequence Diagram Layanan Administrasi Gereja (Jemaat)



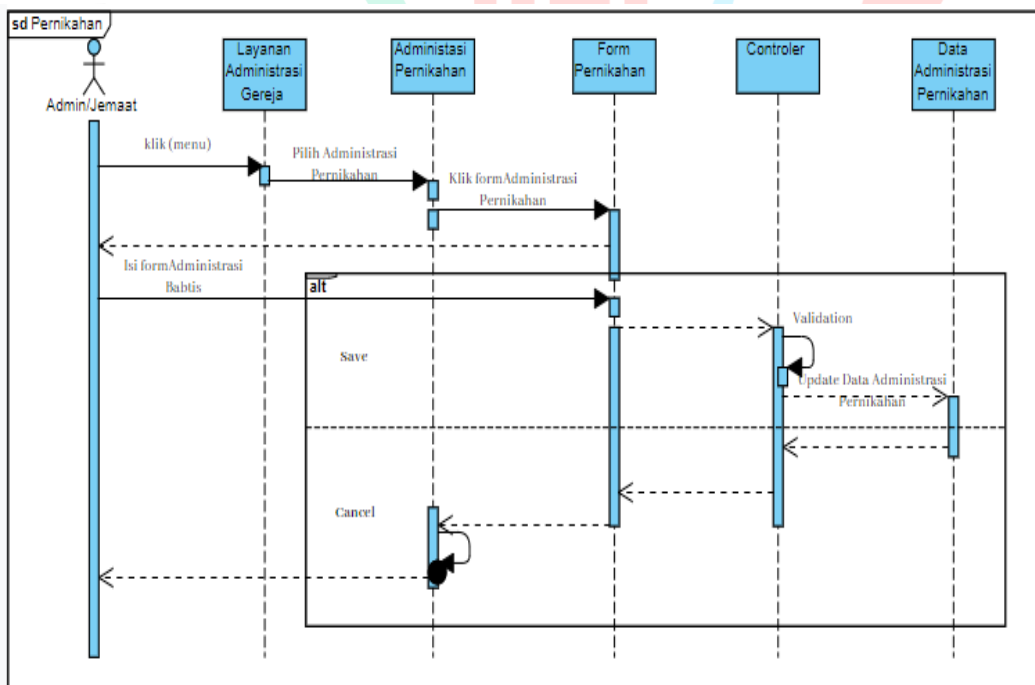
Gambar 4. 36 Sequence Diagram Layanan Administrasi Gereja (Jemaat)

- Administrasi Baptis



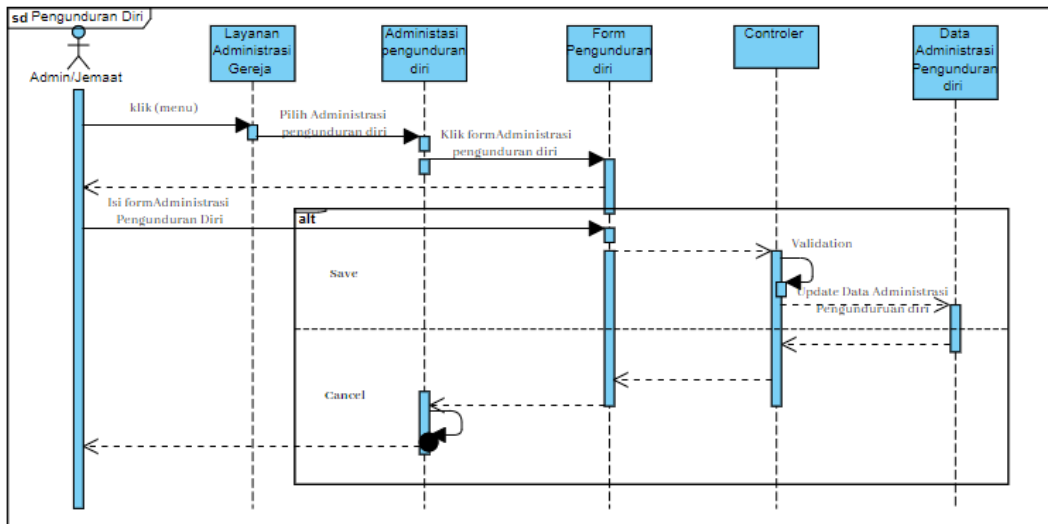
Gambar 4. 37 Administrasi Baptis

- Administrasi Pernikahan



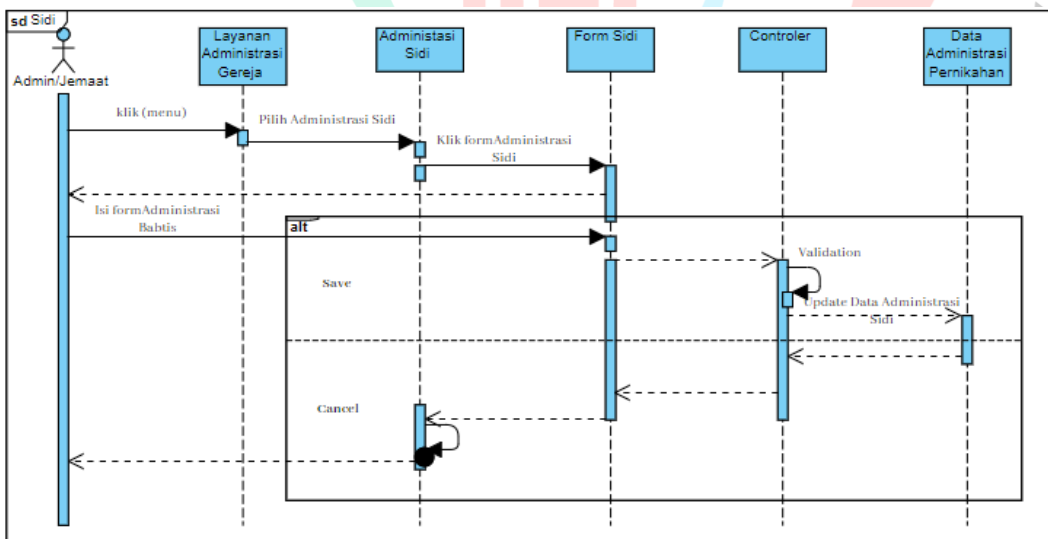
Gambar 4. 38 Administrasi Pernikahan

- Administrasi Sekolah Sidi



Gambar 4. 39 Administrasi Sekolah Sidi

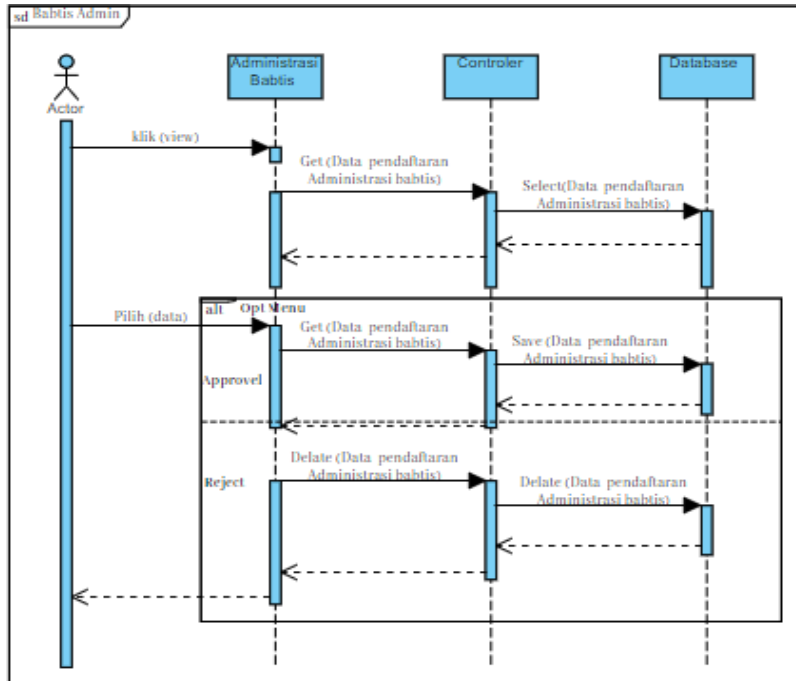
- Administrasi Pengunduran Diri



Gambar 4. 40 Administrasi Pengunduran Diri

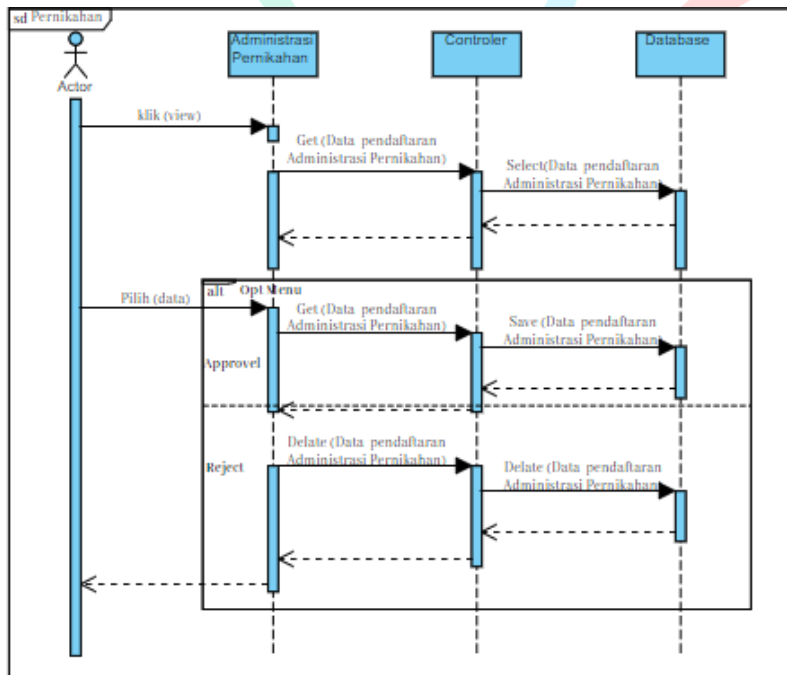
6. Sequence Diagram Layanan Administrasi Gereja (Admin)

- Administrasi Baptis



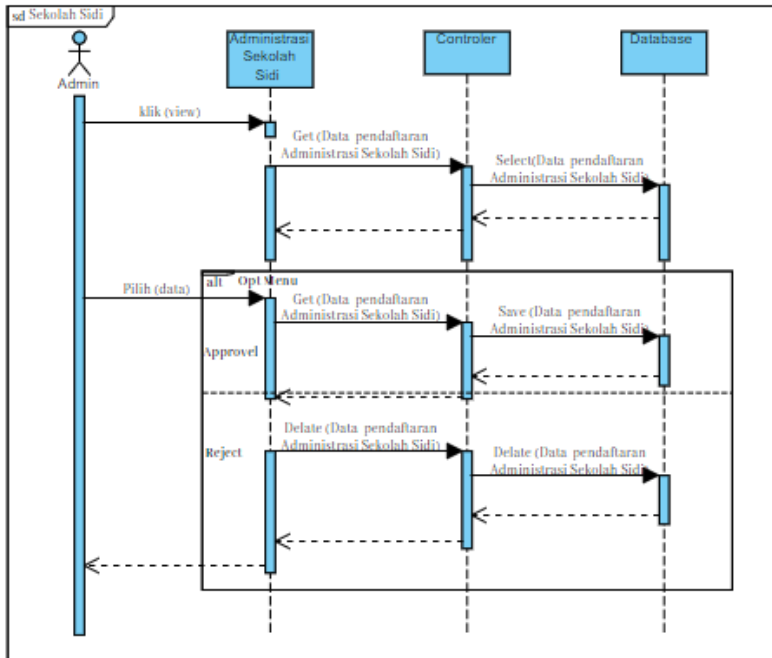
Gambar 4. 41 Administrasi Baktis

- Administrasi Pernikahan



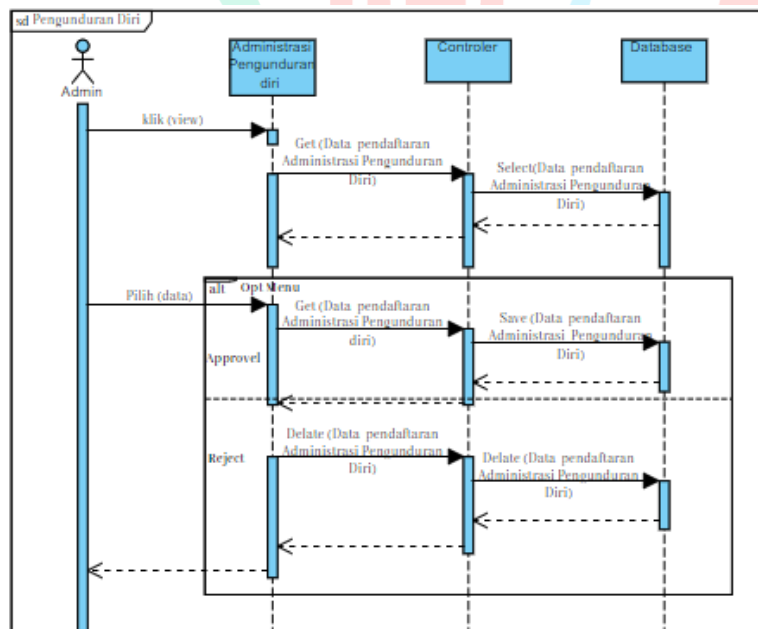
Gambar 4. 42 Administrasi Pernikahan

- Administrasi Sekolah Sidi



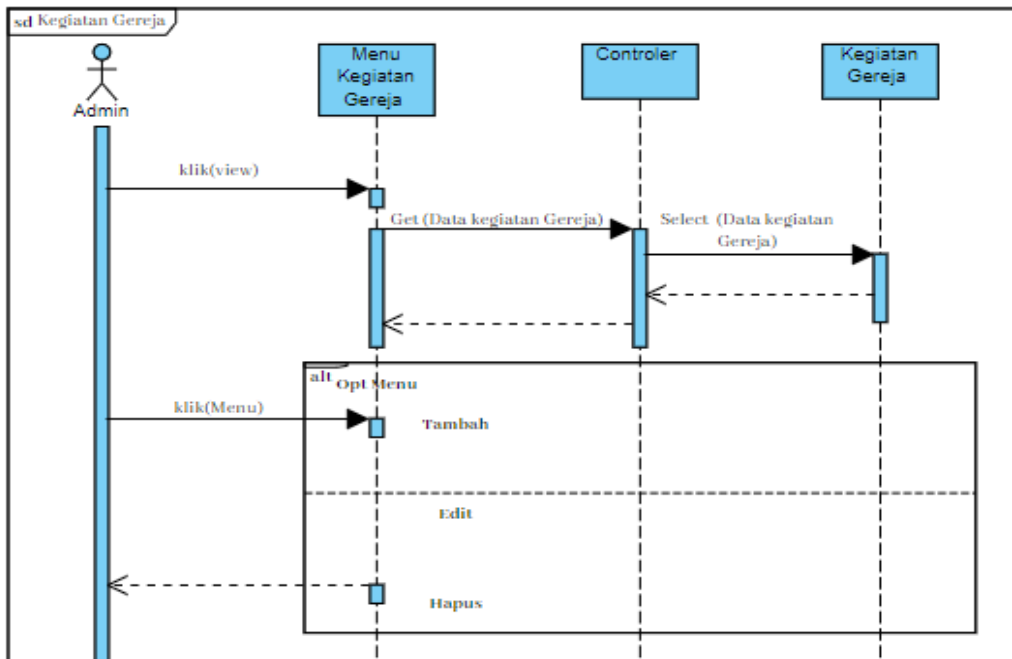
Gambar 4. 43 Administrasi Sekolah Sidi

- Administrasi Pengunduran Diri



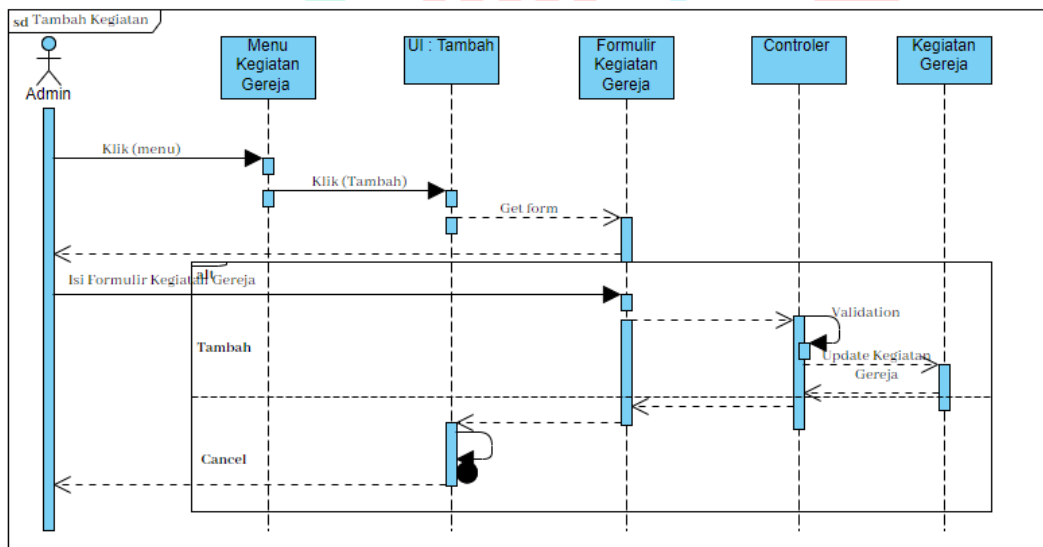
Gambar 4. 44 Administrasi Pengunduran Diri

7. Sequence Diagram Kegiatan Gereja



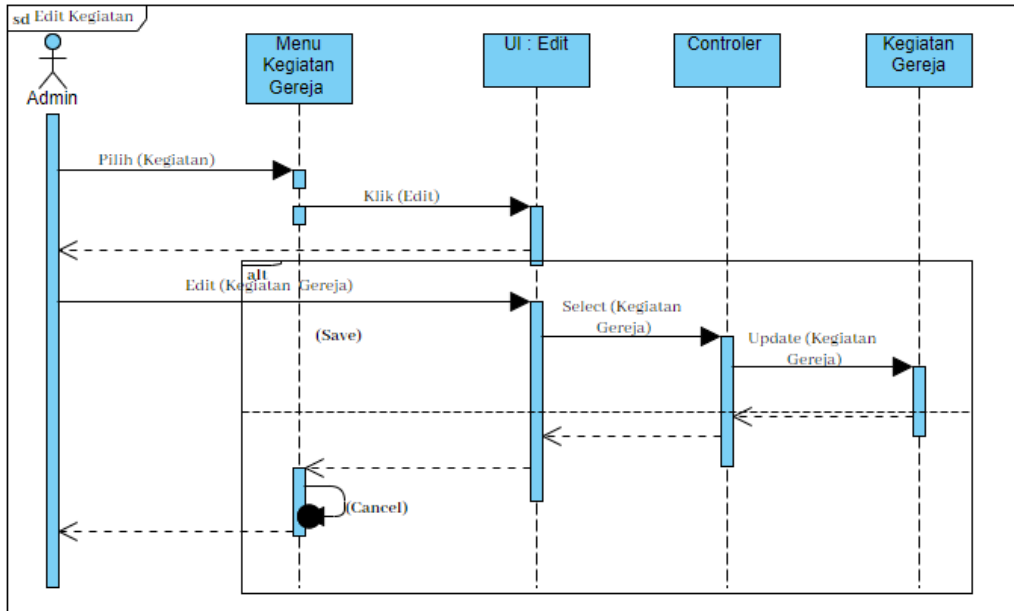
Gambar 4. 45 Sequence Diagram Kegiatan Gereja

Tambah Kegiatan



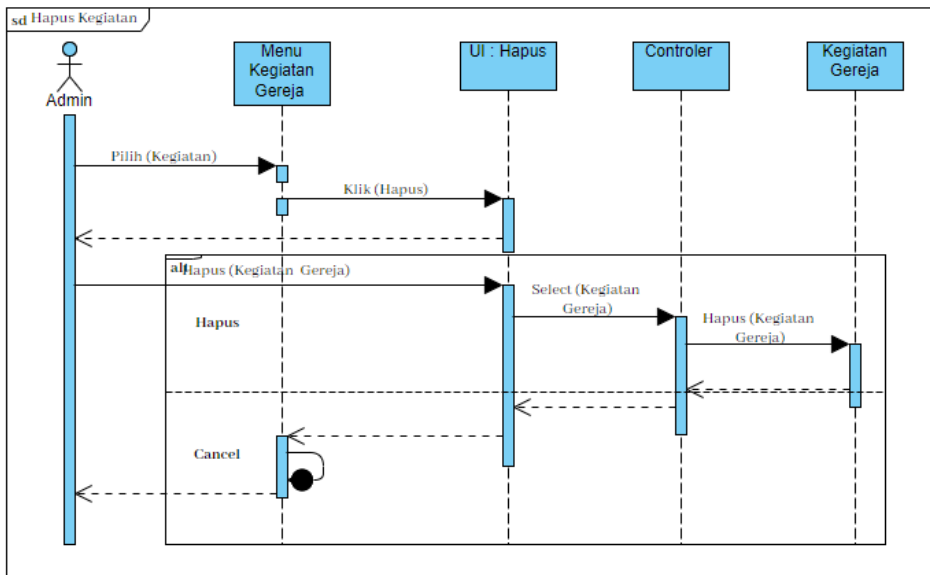
Gambar 4. 46 Tambah Kegiatan

- Edit Kegiatan



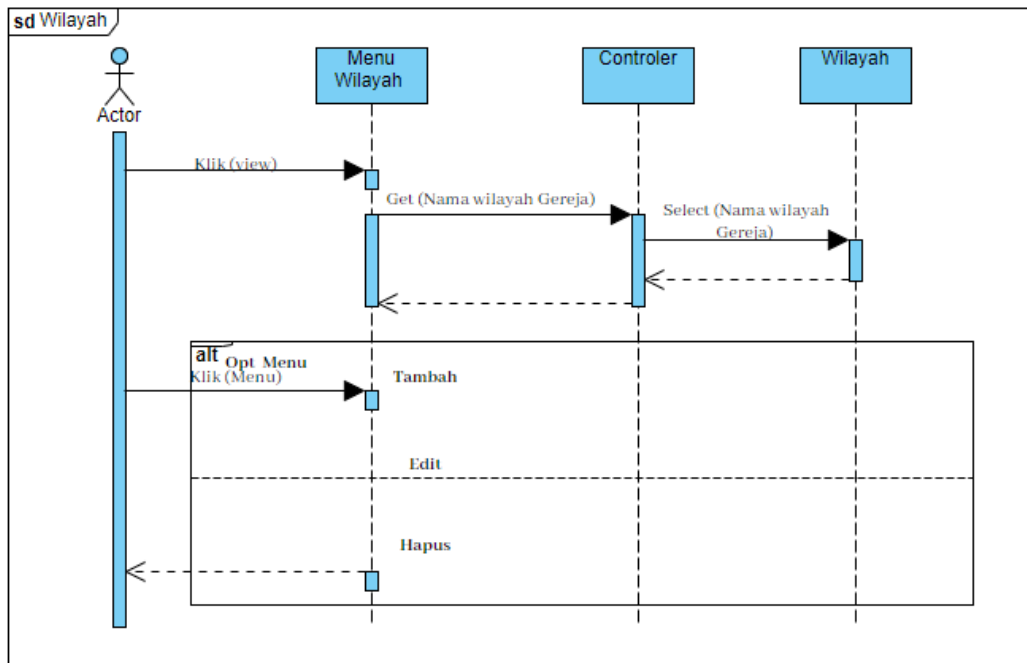
Gambar 4. 47 Edit Kegiatan

- Hapus Kegiatan



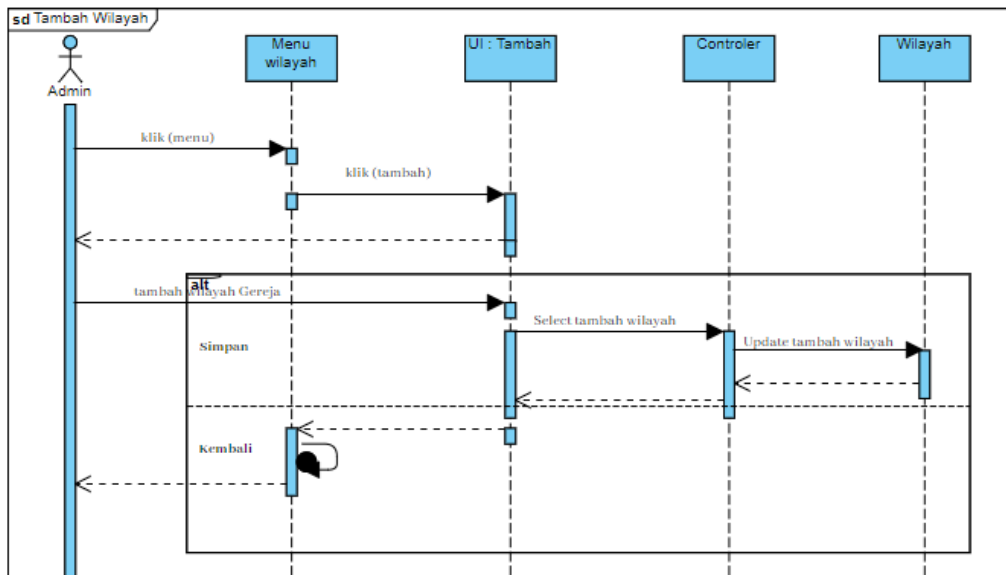
Gambar 4. 48 Hapus Kegiatan

8. Mengelola Wilayah Gereja



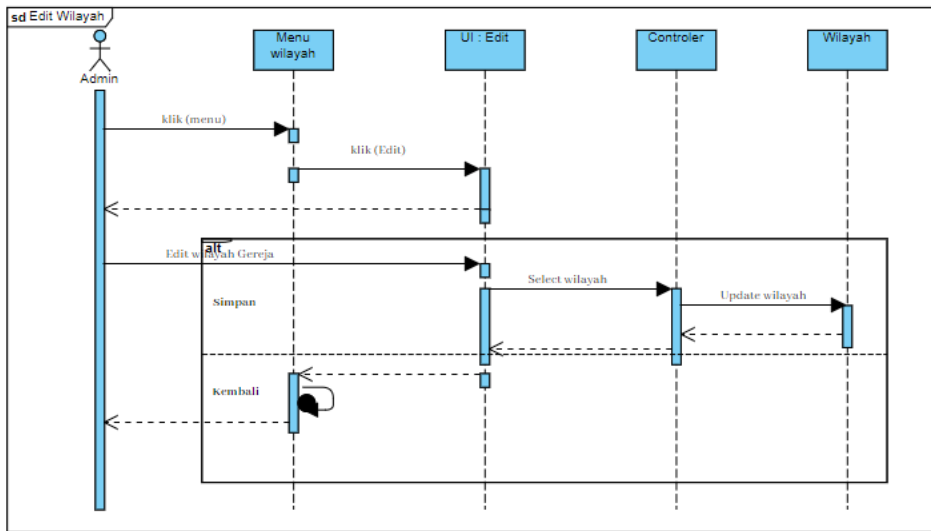
Gambar 4. 49 Mengelola Wilayah Gereja

- **Tambah Wilayah**



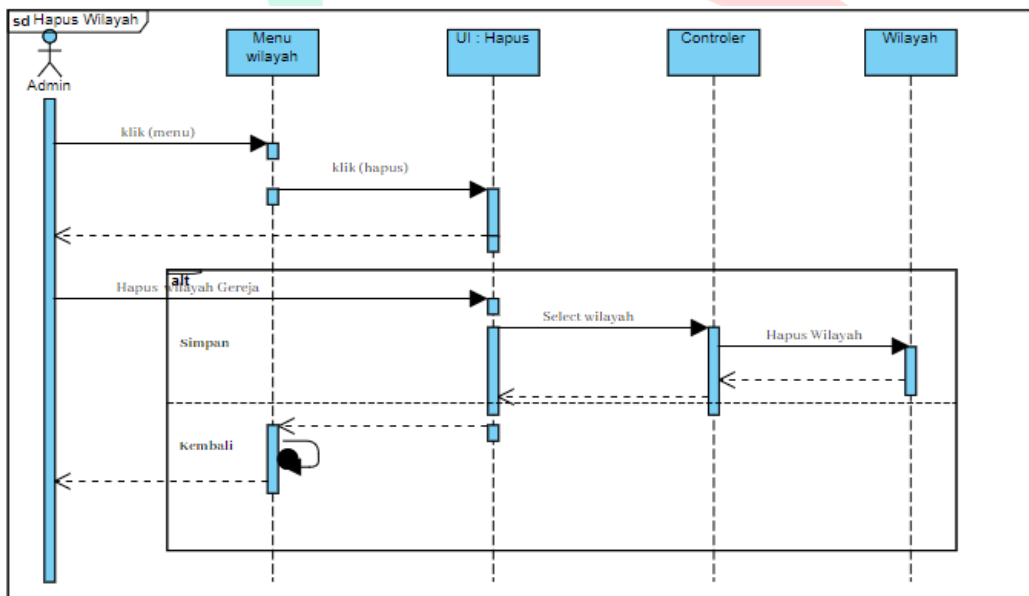
Gambar 4. 50 Tambah Wilayah

- Edit Wilayah



Gambar 4. 51 Edit Wilayah

- Hapus Wilayah



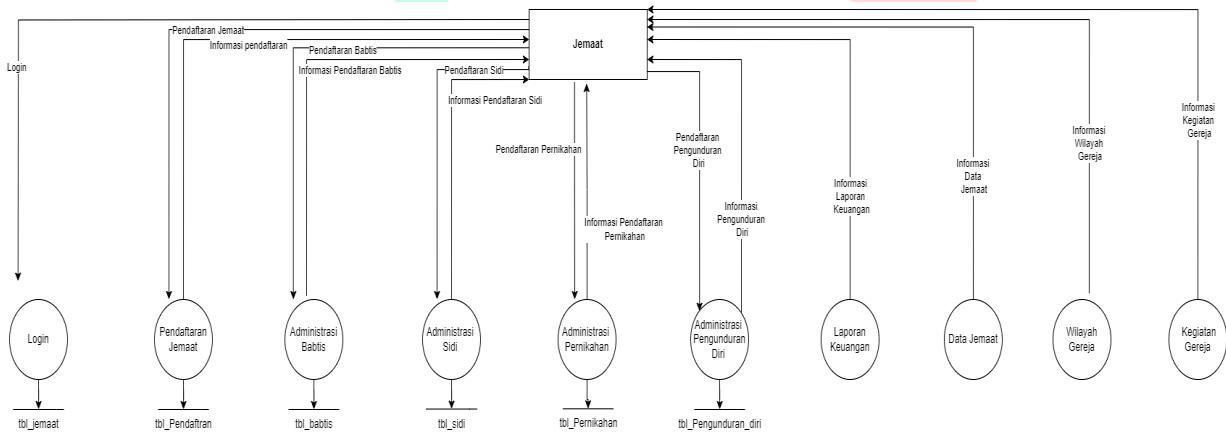
Gambar 4. 52 Hapus Wilayah

4.2.6 Data Flow Diagram (DFD)



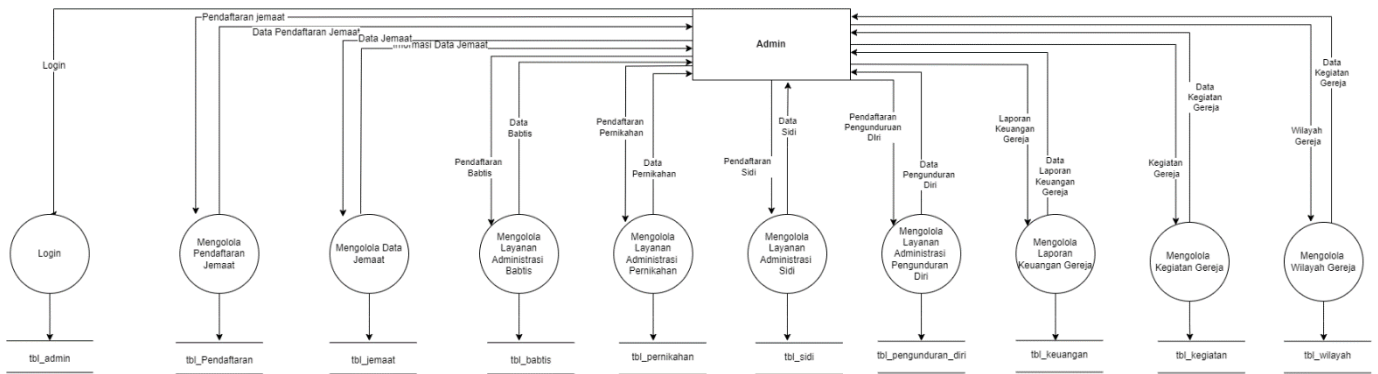
Gambar 4. 53 DFD

• **Jemaat**



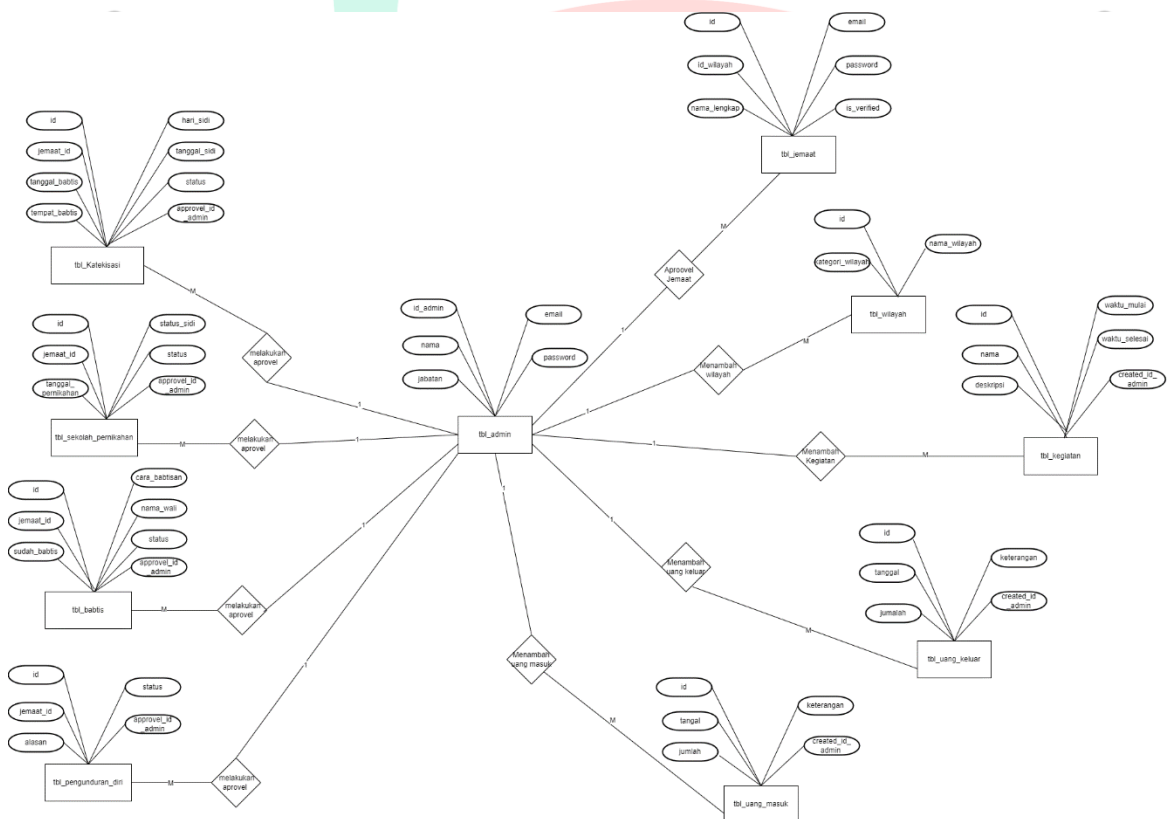
Gambar 4. 54 DFD Jemaat

- Admin



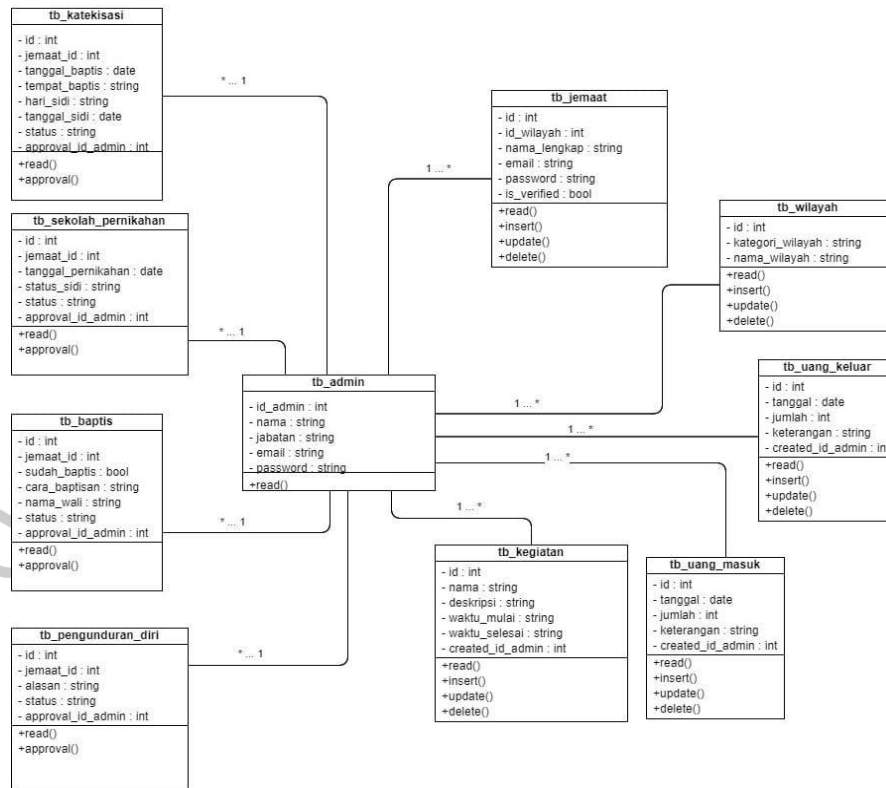
Gambar 4. 55 DFD Admin

4.2.7 Entity Relationship Diagram (ERD)



Gambar 4. 56 ERD

4.2.8 Class Diagram



Gambar 4. 57 Class Diagram

4.2.9 Spesifikasi Database

1.) Tabel Katekisasi

Tabel ini digunakan untuk menyimpan Katekisasi

Nama tabel : tb_katekisasi

Primary key : Id

Tabel 4. 11 Katekisasi

No	Atribut	Type	Size	Keterangan
1.	id	Int	10	Primary key
2.	Jemaat_id	Int	10	
3.	Tanggal_babtis	Date		
4.	Tempat_babtis	String	50	

5.	Hari_sidi	String	20	
6.	Status	String	100	
7.	Approvel_id_admin	Int	50	

2.) Tabel sekolah pernikahan

Nama : tb_sekolah_pernikahan

Tabel ini digunakan untuk menyimpan pernikahan

Primary key : Id

Tabel 4. 12 Pernikahan

No	Atribut	Type	Size	Keterangan
1.	Id	Int	10	Primary key
2.	Jemaat_id	Int	10	
3.	Tanggal_pernikahan	Date		
4.	Status_sidi	String	50	
5.	Status	String	50	
6.	Approvel_id_admin	Int	10	

3.) Tabel Admin

Nama tabel : tb_admin

Digunakan untuk menyimpan data admin

Primary Key : Id

Tabel 4. 13 Admin

No	Atribut	Type	Size	Keterangan
1.	Id_admin	Int	10	Primary Key
2.	Nama	String	100	
3.	Jabatan	String	100	

4.	email	String	100	
5.	Password	String	50	

4.) Tabel Jemaat

Nama Tabel : tb_jemaat

Digunakan untuk menyimpan data jemaat

Primary key : id

Tabel 4. 14 Jemaat

No	Atribut	Type	Size	Keterangann
1.	Id	Int	10	Primary Key
2.	Id_wilayah	String	50	
3.	Nama_lengkap	String	100	
4.	email	String	50	
5.	Password	String	50	
6.	Is_verified	bool	50	

5.) Tabel Wilayah

Nama Tabel : tb_wilayah

Digunakan untuk menyimpan wilayah

Primary Key : id

Tabel 4. 15 Wilayah

No	Atribut	Type	Size	Keterangan
1.	Id	Int	10	Primary Key
2.	Kategori_wilayah	String	50	
3.	Nama_wilayah	String	50	

6.) Tabel Uang Keluar

Nama Tabel : tb_uang_keluar

Digunakan untuk menyimpan uang keluar

Primary Key : id

Tabel 4. 16 Uang Keluar

No	Atribut	Type	Size	Keterangan
1.	Id	Int	10	Primary Key
2.	Tanggal	Date		
3.	Jumlah	Int	255	
4.	Keterangan	String	255	
5.	Created_id_admin	Int	10	

7.) Tabel Uang Masuk

Nama Tabel : tb_uang_masuk

Digunakan untuk menyimpan uang masuk

Primary Key : id

Tabel 4. 17 Uang Masuk

No	Atribut	Type	Size	Keterangan
1.	Id	Int	10	Primary Key
2.	Tanggal	Date		
3.	Keterangan	String	255	
4.	Created_id_admin	Int	10	

8.) Tabel Kegiatan

Nama Tabel : tb_kegiatan

Digunakan untuk menyimpan kegiatan

Primary Key : id

Tabel 4. 18 Kegiatan

No	Atribut	Type	Size	Keterangan
1.	Id	Int	10	Primary Key
2.	Nama	String	50	
3.	Deskripsi	String	250	
4.	Waktu_mulai	String	50	
5.	Waktu_selesai	String	50	
6.	Created_id_admin	int	10	

9) Tabel Babtis

Nama Tabel : tb_babtis

Digunakan untuk menyimpan babtis

Primary Key : id

Tabel 4. 19 Babtis

No	Atribut	Type	Size	Keterangan
1.	Id	Int	10	Primary Key
2.	Jemaat_id	Int	10	
3.	Sudah_babtis	Bool		
4.	Cara_babtisan	String	50	
5.	Nama_wali	String	50	
6.	Status	String	50	
7.	Approvel_id_admin	Int	10	

10) Tabel Pengunduran Diri

Nama Tabel : tb_pengunduran_diri

Digunakan untuk menyimpan pengunduran diri

Primary Key : id

No	Atribut	Type	Size	Keterangan
1.	Id	Int	10	Primary Key
2.	Jemaat_id	Int	10	
3.	Alasan	String	100	
4.	Status	String	50	
5.	Approvel_id_admin	Int	10	

4.2.10 Perancangan Design Antarmuka Pengguna

Bagian ini menjelaskan mengenai antarmuka pengguna (user interface) yang akan dibangun dalam perancangan sistem aplikasi web untuk Gereja BNKP Shalom Bintaro. Antarmuka ini dirancang untuk memudahkan pengguna berinteraksi dengan sistem secara efektif dan efisien. Desain dan navigasi antarmuka pengguna ini mencakup berbagai halaman penting, seperti halaman login, dashboard, data jemaat, laporan keuangan, wilayah Gereja, layanan administrasi dan wilayah. Pada halaman dashboard admin akan mendapatkan beberapa informasi kegiatan laporan keuangan dan total jemaat di gereja.

Dengan pendekatan desain yang berfokus pada pengguna, diharapkan antarmuka ini dapat meningkatkan efisiensi dan kenyamanan dalam melakukan menggunakan layanan Gereja BNKP Shalom Bintaro serta meminimalkan hambatan yang mungkin muncul selama interaksi dengan sistem aplikasi web ini. Melalui desain yang intuitif dan fungsional, pengalaman pengguna akan menjadi lebih menyenangkan dan memuaskan.

4.2.11 Design Perancangan Antarmuka Pengguna

1. halaman Login Admin

Pada halaman ini admin akan diminta email dan password yang sudah terdaftar agar bisa masuk kedalam dashboard admin Gereja BNKP Shalom Bintaro.



Gambar 4. 58 Mockup Admin Gereja

2. Halaman Dashboard Admin Gereja

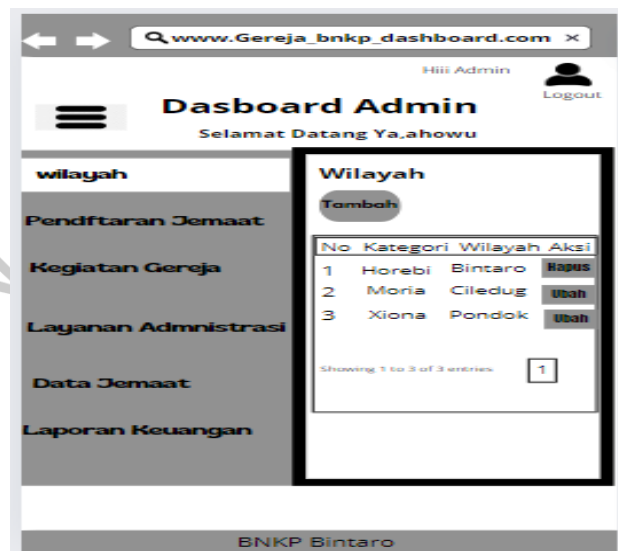
Berikut ini adalah gambar halaman dasbord ketika admin sudah berhasil login kedalam website Gereja BNKP Shalom Bintaro



Gambar 4. 59 Halaman Dashboard Admin Gereja

3. Halaman Menu Wilayah

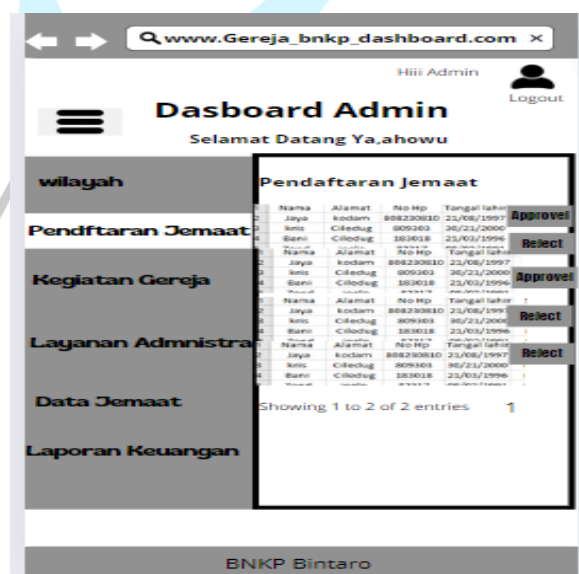
Berikut ini adalah gambar halaman wilayah admin yang akan menampilkan pembagian wilayah yang ada di gereja BNKP Shalom Bintaro.



Gambar 4. 60 Halaman Menu Wilayah

4. Halaman Menu Pendaftaran Jemaat

Menu halaman pendaftaran jemaat ini akan menampilkan data-data jemaat yang mendaftar ke Gereja BNKP Shalom Bintaro. Admin dapat approvel dan reject data jemaat yang sudah mendaftar



Gambar 4. 61 Halaman Menu Pendaftaran Jemaat

5. Halaman Menu Kegiatan Gereja

Menu halaman ini akan menampilkan kegiatan gereja yang akan berlangsung dalam beberapa hari kedepan.

No	Nama Kegiatan	Waktu Pelaksanaan	Catatan	Aksi
1	Ibadah Padang	Minggu, 21/07/2024	Kumpul di gereja	Edit
2	Retreat	Sabtu, 22/07/2024	Kumpul di gereja	Hapus
3	Ibadah Bulanan	Minggu, 23/07/2024	Kumpul di gereja	Hapus
4	Ibadah Bulanan	Minggu, 24/07/2024	Kumpul di gereja	Edit

Gambar 4. 62 Halaman Menu Kegiatan Gereja

6. Halaman Layanan Administrasi Baptis

Halaman ini akan menampilkan data jemaat yang mendaftar sebagai anggota baptis digereja dan admin dapat approve atau reject data yang sudah mendaftar.

No	Nama	No. HP	Alamat	Status	Aksi
1	Wati	09933 89	Malak	Berlupa	Approve
2	Wati	025800	Terit	Berlupa	Approve
3	Joni	024435	Kita	Berlupa	Approve
4	Wati	09933 89	Malak	Berlupa	Approve
5	Wati	025800	Terit	Berlupa	Approve
6	Joni	024435	Kita	Berlupa	Approve
7	Wati	09933 89	Malak	Berlupa	Approve
8	Wati	025800	Terit	Berlupa	Approve
9	Joni	024435	Kita	Berlupa	Approve
10	Wati	09933 89	Malak	Berlupa	Approve
11	Wati	025800	Terit	Berlupa	Approve
12	Joni	024435	Kita	Berlupa	Approve
13	Wati	09933 89	Malak	Berlupa	Approve
14	Wati	025800	Terit	Berlupa	Approve
15	Joni	024435	Kita	Berlupa	Approve

Gambar 4. 63 6. Halaman Layanan Administrasi Baptis

7. Halaman layanan Administrasi Pernikahan

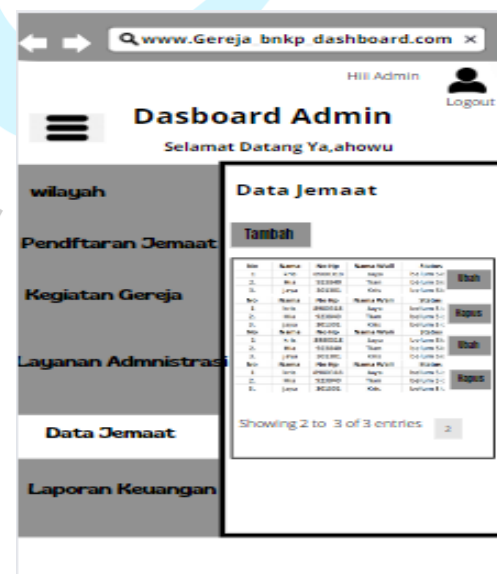
Halaman ini akan menampilkan data yang akan mengajukan pernikahan dalam gereja dan admin Gereja dapat approve dan reject pendaftaran



Gambar 4. 64 Halaman layanan Administrasi Pernikahan

8. Halaman Data Jemaat

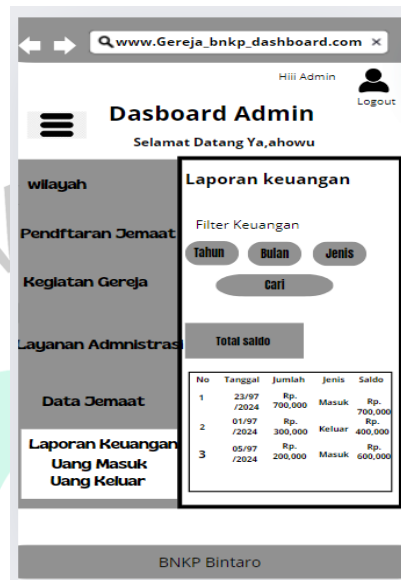
Halaman ini akan menampilkan seluruh data jemaat Gereja yang sudah terdaftar didalam Gereja dan admin dapat mengubah,menghapus serta tambah jemaat.



Gambar 4. 65 Halaman Menu Pendaftaran Jemaat

9. Halaman laporan keuangan

Halaman ini akan menampilkan laporan keuangan gereja BNKP Shalom Bintaro.



Gambar 4. 66 Halaman laporan keuangan

10. Halaman Laporan Uang Masuk

Halaman ini akan menampilkan jumlah laporan uang masuk yang ada di Gereja BNKP Shalom Bintaro serta total saldo.



Gambar 4. 67 Halaman Laporan Uang Masuk

11. Halaman Laporan Uang Keluar

Halaman ini akan memberikan informasi tentang laporan uang keluar yang ada di gereja BNKP Shalom Bintaro.

No	Tanggal	jumlah	jenis	saldo
1	23/12 /2024	Rp. 700.000	Masuk	Rp. 700.000
2	01/12 /2024	Rp. 300.000	Masuk	Rp. 1.000.000
3	05/12 /2024	Rp. 200.000	Masuk	Rp. 1.200.000

Gambar 4. 68 Halaman Laporan Uang Keluar

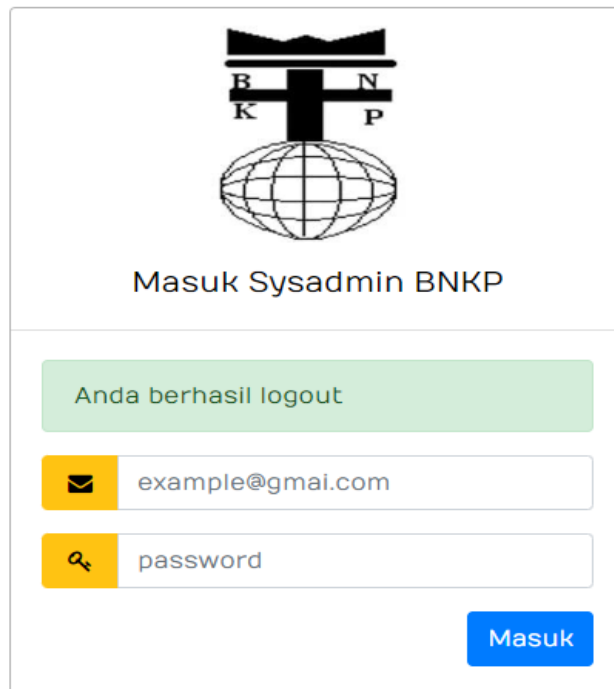
4.3 Implementasi

Tahap ini, menjelaskan secara detail proses implementasi dari rancangan yang telah disusun sebelumnya. Peneliti memanfaatkan beberapa perangkat lunak (software) untuk mendukung dan membantu dalam menyelesaikan permasalahan yang terdapat dalam penelitian ini.

4.3.1 Implementasi Antarmuka Final Admin

1. Halaman Login Admin

Admin harus input email dan password agar bisa masuk kedalam sysadmin



Gambar 4. 69 Halaman Login Admin

2. Halaman Dasbord Admin

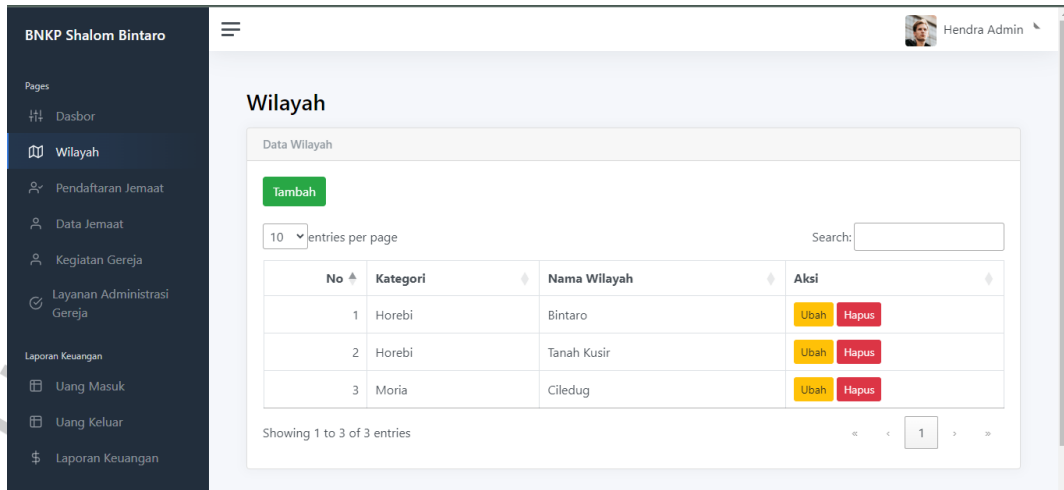
Pada halaman dashboard admin akan berikan informasi terbaru yang ada didalam gereja BNKP yaitu total jemaat aktif, saldo, uang masuk, uang keluar dan kegiatan Gereja.

No	Nama Kegiatan	Waktu Pelaksanaan	Catatan
1	ibadah bulanan	21 June 2024, 13:52 s/d 22 June 2024, 13:52	

Gambar 4. 70 Halaman Dasbord Admi

3. Halaman Wilayah

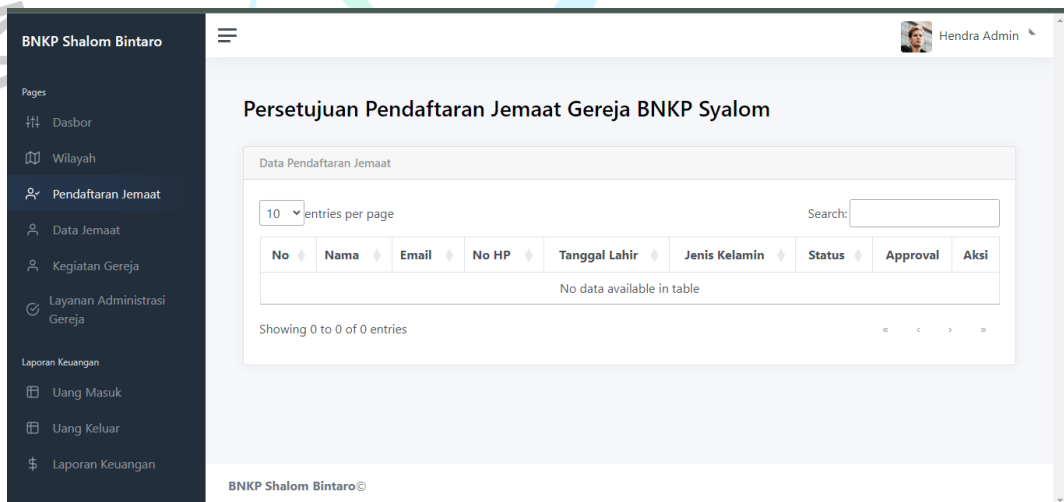
Halaman ini akan menampilkan wilayah Gereja BNKP Syalom Bintaro serta admin dapat tambah, edit dan hapus kegiatan.



Gambar 4. 71 Halaman Wilayah

4. Halaman Pendaftaran Jemaat

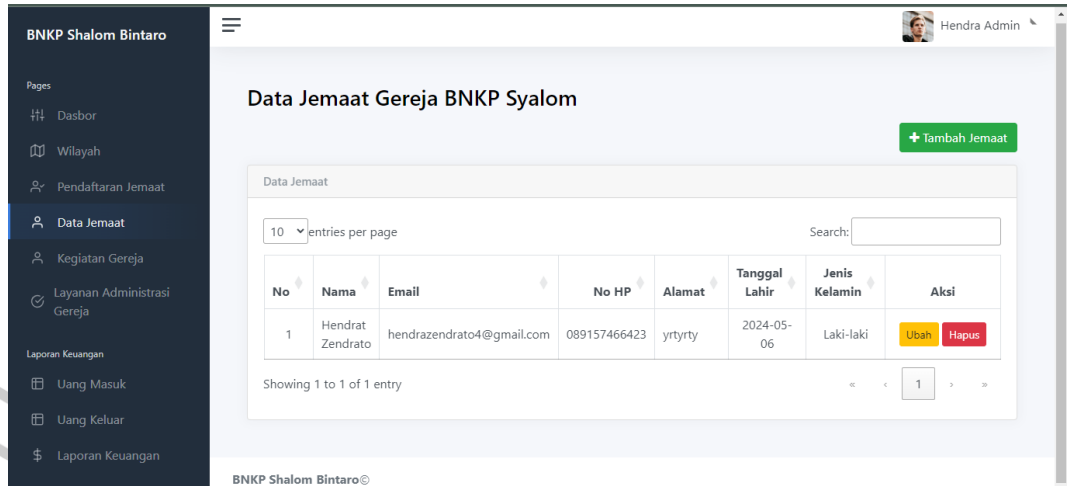
Halaman admin akan menampilkan data jemaat yang mendaftar dan dapat approval dan reject jemaat yang sudah mendaftar di Gereja BNKP Shalom Bintaro.



Gambar 4. 72 Halaman Pendaftaran Jemaat

5. Halaman Data Jemaat

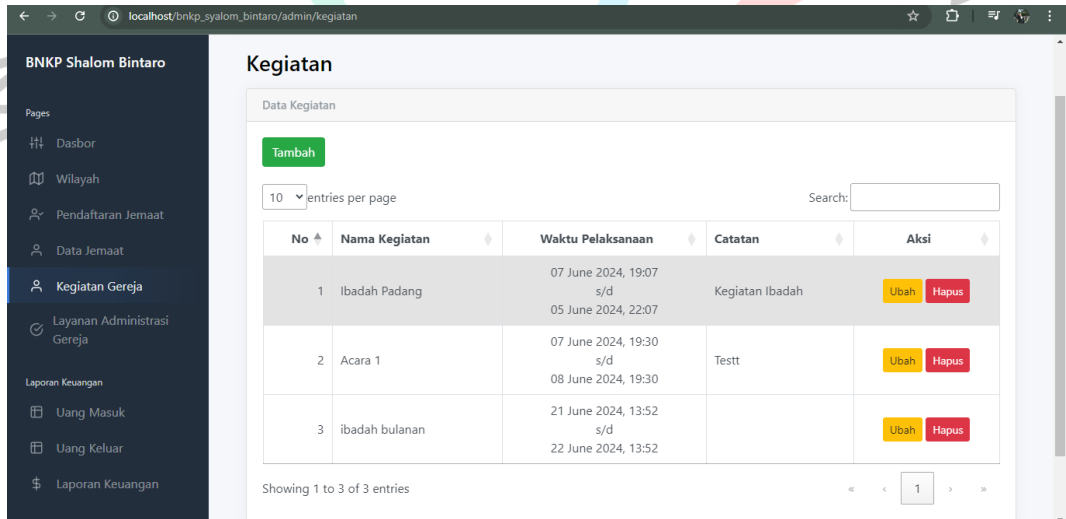
Pada halaman akan menampilkan seluruh jemaat Gereja BNKP Shalom Bintaro serta admin dapat tambah, ubah dan hapus data jemaat



Gambar 4. 73 Halaman Data Jemaat

6. Halaman kegiatan Gereja

Pada halaman menu ini akan menampilkan kegiatan dalam gereja dan admin dapat tambah, ubah dan hapus kegiatan Gereja.



Gambar 4. 74 Halaman kegiatan Gereja

7. Halaman Layanan Administrasi Gereja (Baptis)

Pada halaman ini akan menampilkan data jemaat yang mengajukan pendaftaran baptis dan admin dapat approval serta tolak data jemaat yang sudah mendaftar.

No	Nama	Email	Sudah Baptis?	Cara Baptisan	Nama Wali	Status	Approval	Aksi
1	Hendrat Zendrato	hendrazendrato4@gmail.com	Ya	Test	Dayat	Ditolak	-	Detail
2	Hendrat Zendrato	hendrazendrato4@gmail.com	Tidak	Dibasuh	Kris	Disetujui	-	Detail

Gambar 4. 75 Halaman Layanan Administrasi Gereja (Baptis)

8. Halaman Layanan Administrasi Gereja (Pernikahan)

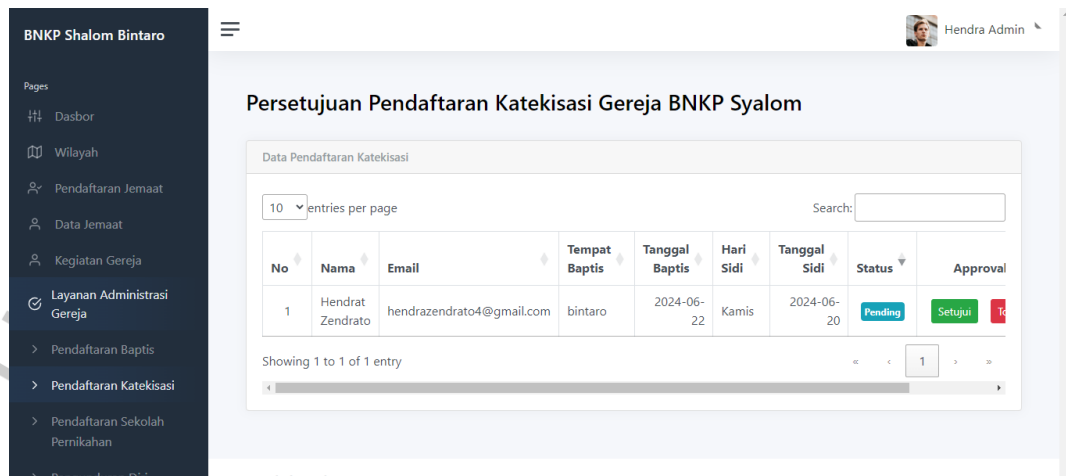
Pada halaman ini akan menampilkan data jemaat yang mengajukan pendaftaran Pernikahan dan admin dapat approval serta tolak data jemaat yang sudah mendaftar

No	Nama	Email	Tanggal Pernikahan	Status Sidi	Anak Ke	Jumlah Bersaudara	Status	Ap
1	Hendrat Zendrato	hendrazendrato4@gmail.com	2024-06-29	Sudah	2	5	Pending	Setuju

Gambar 4. 76 Halaman Layanan Administrasi Gereja (Pernikahan)

9. Halaman Layanan Administrasi Gereja (Sidi)

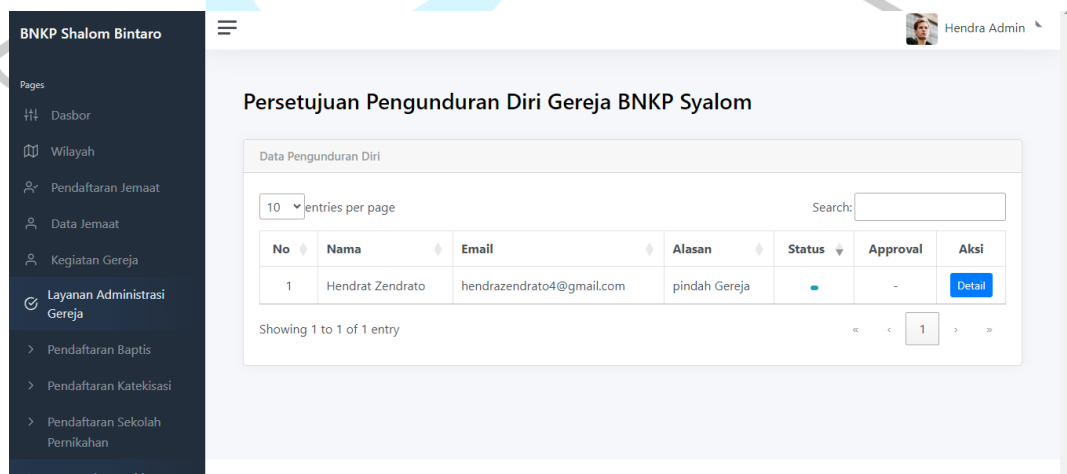
Pada halaman ini akan menampilkan data jemaat yang mengajukan pendaftaran Sekolah sidi dan admin dapat approval serta tolak data jemaat yang sudah mendaftar



Gambar 4. 77 Halaman Layanan Administrasi Gereja (Sidi)

10. Halaman Layanan Administrasi Gereja (Pengunduran Diri)

Pada halaman ini akan menampilkan data jemaat yang mengajukan pendaftaran Pengunduran diri dan admin dapat approval serta tolak data jemaat yang sudah mendaftar



Gambar 4. 78 Halaman Layanan Administrasi Gereja (Pengunduran Diri)

11. Halaman Laporan Keuangan

Pada halaman ini akan menampilkan jumlah saldo Gereja serta uang masuk dan keluar.

BNKP Shalom Bintaro

SALDO
Rp 1.700.000,00

10 entries per page

No	Tanggal	Jumlah	Jenis	Total Saldo
1	03 Juni 2024	Rp 500.000,00	Uang Masuk	Rp 500.000,00
2	04 Juni 2024	Rp 250.000,00	Uang Keluar	Rp 250.000,00
3	05 Juni 2024	Rp 50.000,00	Uang Keluar	Rp 200.000,00
4	07 Juni 2024	Rp 1.500.000,00	Uang Masuk	Rp 1.700.000,00

Showing 1 to 4 of 4 entries

Gambar 4. 79 Halaman Laporan Keuangan

12. Halaman Uang Masuk

Pada halaman ini akan menampilkan uang masuk serta dapat menambahkan laporan uang masuk, edit dan hapus.

BNKP Shalom Bintaro

Uang Masuk

Data Uang Masuk

Tambah

10 entries per page

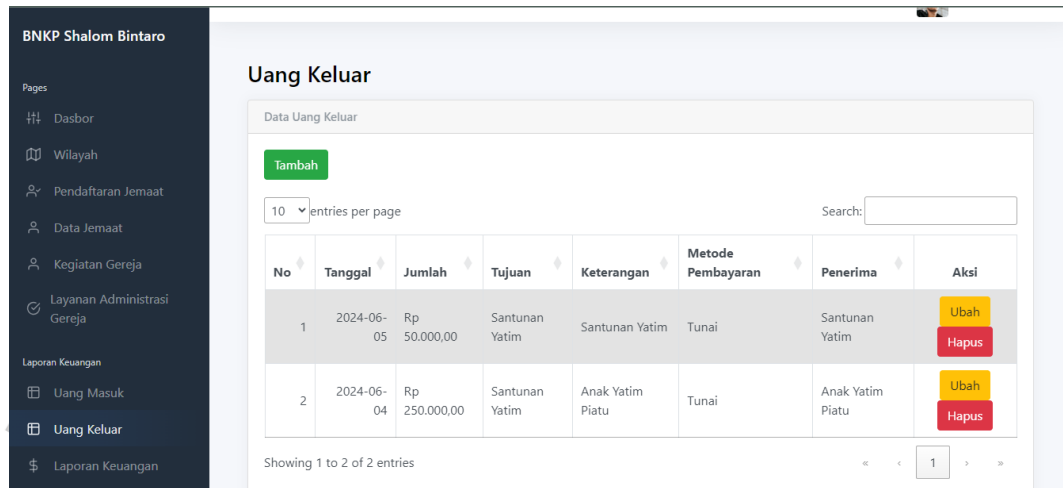
No	Tanggal	Jumlah	Sumber	Dari	Metode Pembayaran	Keterangan	Aksi
1	2024-06-07	Rp 1.500.000,00	Persembahan	PT. Pertamina (Pak Rinto)	Tunai	Persembahan	Ubah Hapus
2	2024-06-03	Rp 500.000,00	Donasi	PT. Pertamina (Pak Agus)	Tunai	PT. Pertamina (Pak Agus)	Ubah Hapus

Showing 1 to 2 of 2 entries

Gambar 4. 80 Halaman Uang Masuk

13. Halaman Uang Keluar

Halaman ini akan menampilkan uang keluar serta admin dapat menambahkan laporan uang keluar serta edit dan hapus.

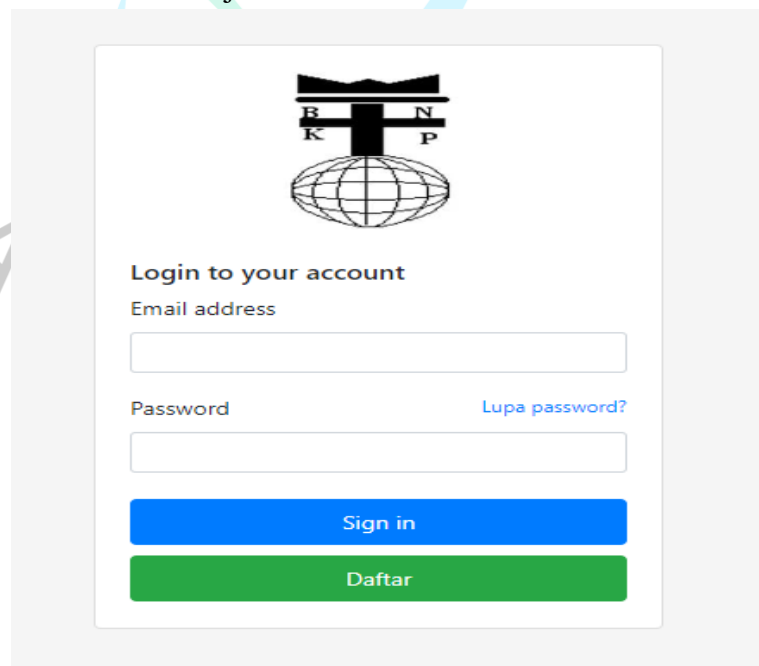


Gambar 4. 81 Halaman Uang Keluar

4.3.2 Implementasi Antarmuka Final Jemaat

1. Halaman Login Jemaat

Pada halaman ini jemaat harus login terlebih dahulu untuk bisa masuk kedalam website jemaat.



Gambar 4. 82 Halaman Login Jemaat

2. Halaman Pendaftaran Jemaat

Jemaat harus mendaftar terlebih dahulu agar punya akun untuk logi ke website Gereja.

Formulir pendaftaran jemaat BNKP Syalom

Formulir ini digunakan untuk mendaftarkan diri sebagai jemaat baru di Gereja BNKP Syalom Bintaro. Silahkan isi formulir dengan data yang benar dan akurat.
Note: Pastikan data yang anda masukkan benar dan akurat. Kami tidak bertanggung jawab atas data yang salah atau tidak akurat.

WILAYAH GEREJA
Nama Wilayah:

Informasi Pribadi
Nama *:
Email *:
Jenis Kelamin *:
No. HP *:
Tempat Lahir *:
Tanggal Lahir *:

Note: Jika anda tidak memiliki data gereja sebelumnya, silahkan isi dengan tanda strip (-).

Nama Gereja Sebelumnya *:
Jabatan *:
Alasan Pindah (Opsional):

Data Orang tua
Nama Ayah *:
Nama Ibu *:
Telepon *:
Pekerjaan *:

Note: Masukkan data wali jika orang tua tidak berdomisili di Jakarta.

Data Wali
Nama Wali (Opsional):
Hubungan (Opsional):
Telepon (Opsional):
Pekerjaan (Opsional):

TANDA TANGAN
Saya menyatakan bahwa informasi yang diberikan dalam formulir pendaftaran jemaat baru dalam Gereja BNKP Syalom Bintaro ini adalah benar dan akurat sepanjang pengetahuan saya.

Gambar 4. 83 Halaman Pendaftaran Jemaat

3. Halaman Dashboard

Halaman ini akan memberikan informasi jemaat yang akti

BNKP Shalom Bintaro

Selamat datang di BNKP Syalom, Hendrat zendrato!
20 Juni 2024

JUMLAH JEMAAT
1

Kegiatan Gereja BNKP Syalom (20 Juni 2024)

No	Nama Kegiatan	Waktu Pelaksanaan	Catatan
1	ibadah bulanan	21 June 2024, 13:52 s/d 22 June 2024, 13:52	

Gambar 4. 84 Halaman Dashboard

4. Halaman kegiatan Gereja

Pada halaman ini jemaat hanya bisa melihat kegiatan Gereja

No	Nama Kegiatan	Waktu Pelaksanaan	Catatan
1	Ibadah Padang	07 June 2024, 19:07 s/d 05 June 2024, 22:07	Kegiatan Ibadah
2	Acara 1	07 June 2024, 19:30 s/d 08 June 2024, 19:30	Testt
3	ibadah bulanan	21 June 2024, 13:52 s/d 22 June 2024, 13:52	

Gambar 4. 85 Halaman kegiatan Gereja

5. Halaman Data Jemaat

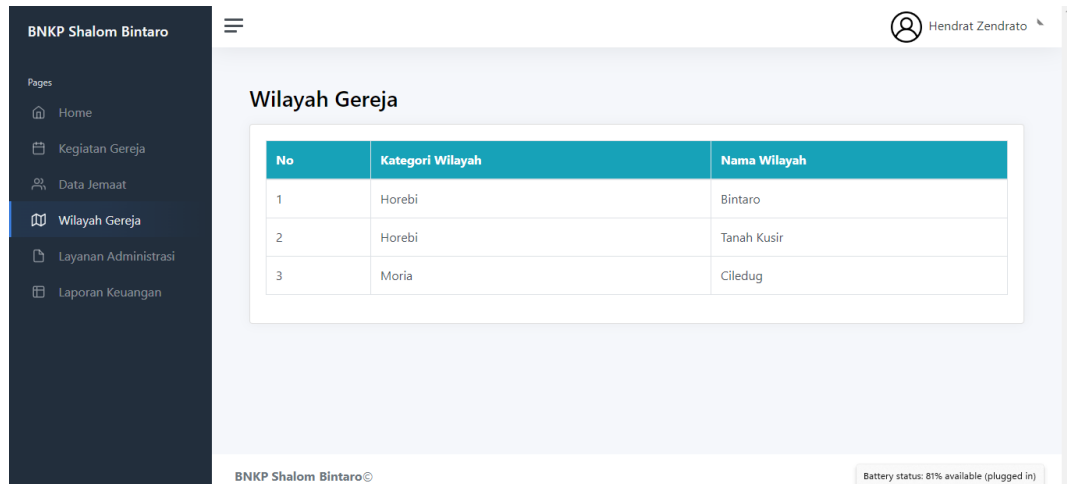
Pada halaman ini jemaat dapat melihat total jemaat yang aktif.

Jumlah Jemaat
1

Gambar 4. 86 Halaman Data Jemaat

6. Halaman Wilayah Gereja

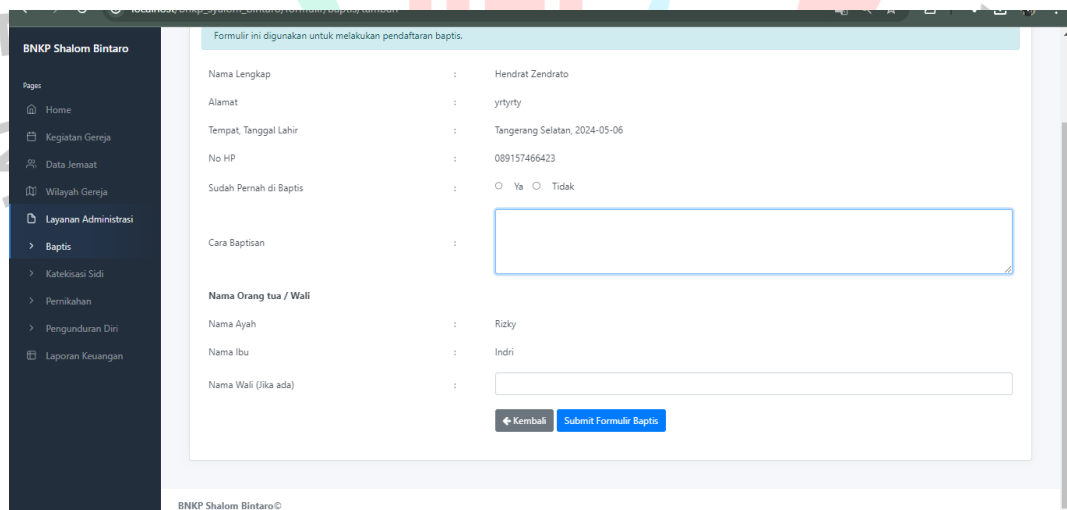
Jemaat hanya bisa melihat wilayah Gereja



Gambar 4. 87 Halaman Wilayah Gereja

7. Halaman layanan Administrasi (Babtis)

Jemaat dapat mengajukan formulir baptis di Gereja yang akan di approval oleh admin Gereja.



Gambar 4. 88 Halaman layanan Administrasi (Babtis)

8. Halaman layanan Administrasi (Pernikahan)

Jemaat dapat mengajukan formulir Pernikahan di Gereja yang akan di approval oleh admin Gereja

BNKP Shalom Bintaro

Pages

- Home
- Kegiatan Gereja
- Data Jemaat
- Wilayah Gereja
- Layanan Administrasi
 - Baptis
 - Katekisasi Sidi
 - Pernikahan
 - Pengunduran Diri
 - Laporan Keuangan

Formulir Sekolah Pernikahan

Formulir ini digunakan untuk mendaftar sekolah pernikahan di BNKP Syalom.

Nama Lengkap : Hendrat Zendrato

Jenis Kelamin : Laki-laki

No HP : 089157466423

Tempat, Tanggal Lahir : Tangerang Selatan, 2024-05-06

Agama : Protestan

Umur : 0 tahun

Tanggal Pernikahan : hh/bb/tttt

Status Sidi : Sudah

Anak Ke : Dari Bersaudara

[Kembali](#) [Submit Sekolah Pernikahan](#)

Gambar 4. 89 Halaman layanan Administrasi (Pernikahan)

9. Halaman layanan Administrasi (Sekolah Sidi)

Jemaat dapat mengajukan formulir Sekolah Sidi di Gereja yang akan di approval oleh admin Gereja.

BNKP Shalom Bintaro

Pages

- Home
- Kegiatan Gereja
- Data Jemaat
- Wilayah Gereja
- Layanan Administrasi
 - Baptis
 - Katekisasi Sidi
 - Pernikahan
 - Pengunduran Diri
 - Laporan Keuangan

Formulir Katekisasi

Formulir ini digunakan untuk melakukan pendaftaran katekisasi.

Nama Lengkap : Hendrat Zendrato

Tempat, Tanggal Lahir : Tangerang Selatan, 2024-05-06

Jenis Kelamin : Laki-laki

Tempat, Tanggal Baptis : hh/bb/tttt

Nama Orang Tua

Nama Ayah : Rizky

Nama Ibu : Indri

Hari, Tanggal Sidi : Kamis, 20/06/2024

[Kembali](#) [Submit Formulir Katekisasi](#)

Gambar 4. 90 Halaman layanan Administrasi (Sekolah Sidi)

10. Halaman layanan Administrasi (Pengunduran Diri)

Jemaat dapat mengajukan formulir Pengunduran Diri di Gereja yang akan di approve oleh admin Gereja

Formulir Pengunduran Diri

Formulir ini digunakan untuk melakukan pengunduran diri sebagai jemaat BNKP Shalom Bintaro.

Nama Lengkap : Hendrat Zendrato
Jenis Kelamin : Laki-laki
No HP : 089157466423
Tempat, Tanggal Lahir : Tangerang Selatan, 2024-05-06
Agama : Protestan
Umur : 0 tahun
Alasan mengundurkan diri :

[← Kembali](#) [Submit Pengunduran Diri](#)

Gambar 4. 91 Halaman layanan Administrasi (Pengunduran Diri)

11. Laporan Keuangan

Jemaat hanya bisa melihat laporan keuangan Gereja BNKP Shalom Bintaro.

Laporan Keuangan

10 entries per page

No	Tanggal	Jumlah	Jenis	Total Saldo
1	03 Juni 2024	Rp 500.000,00	Uang Masuk	Rp 500.000,00
2	04 Juni 2024	Rp 250.000,00	Uang Keluar	Rp 250.000,00
3	05 Juni 2024	Rp 50.000,00	Uang Keluar	Rp 200.000,00
4	07 Juni 2024	Rp 1.500.000,00	Uang Masuk	Rp 1.700.000,00

Showing 1 to 4 of 4 entries

Gambar 4. 92 Laporan Keuangan

4.4 Pengujian Sistem

Implementasi perancangan mengintegrasikan semua desain yang telah disiapkan oleh peneliti untuk mengembangkan aplikasi Sistem Pendukung Keputusan. Desain-desain ini dibuat berdasarkan analisis yang telah dilakukan, diagram yang disesuaikan dengan perancangan aplikasi Sistem Pendukung Keputusan, serta tampilan yang cocok dengan aplikasi tersebut. Peneliti juga melakukan evaluasi untuk memastikan bahwa ketiga elemen tersebut berfungsi dengan baik. Hasil dari pengujian aplikasi tersebut direkam dalam tabel.

Tabel 4. 20 Perancangan Pengujian Sistem

No	Test Name	Test Step	Result
1.	<i>Login</i>	1. Mengakses sistem website Gereja BNKP Bintaro 2. Mengisi email dan password 3. Klik tombol <i>login</i>	Berhasil melakukan <i>login</i>
2.	Tambah Data Jemaat	1. Mengakses sistem website admin Gereja BNKP Bintaro 2. <i>Login</i> 3. Klik menu data jemaat 4. Klik tombol tambah 5. Isikan formulir data jemaat 6. Klik tombol tambah	Berhasil menambah jemaat
3.	Ubah Data Jemaat	1. Mengakses sistem website admin Gereja BNKP Bintaro 2. <i>Login</i> 3. Klik menu data jemaat 4. Pilih data yang ingin diubah pada tabel jemaat 5. Klik tombol ubah	Berhasil mengubah data jemaat

		6. Ubah data jemaat	
		7. Klik tombol “Simpan”	
4.	Hapus Data Jemaat	1. Mengakses sistem webseite admin Gereja BNKP Bintaro 2. Login 3. Klik menu jemaat 4. Pilih data yang ingin dihapus pada tabel jemaat 5. Klik tombol hapus 6. Klik “Ok” untuk menghapus data jemaat	Berhasil menghapus data jemaat
5.	Tambah Wilayah Gereja	1. Mengakses sistem website admin Gereja BNKP Bintaro 2. login 3. Pilih menu “wilayah Gereja” 3. Klik tombol tambah 4. Isi wilayah Gereja yang ditambahkan 5. klik tombol “tambah”	Berhasil menambahkan wilayah Gereja
6.	Ubah Wilayah Gereja	1. Mengakses sistem webseite admin Gereja BNKP Bintaro 2. Login 3. pilih menu “Wilayah Gereja” 4. Pilih tabel wilayah yang ingin diubah 5. Klik tombol “Ubah” 6. Ubah wilayah Gereja 7. Klik “simpan”	Berhasil mengubah wilayah Gereja

7.	Hapus Wilayah Gereja	<ol style="list-style-type: none"> 1. Mengakses sistem webseite admin Gereja BNKP Bintaro 2. Login 3. Pilih menu “Wilayah Gereja” 4. Pilih tabel wilayah yang ingin dihapus 5. Klik “Hapus” 6. Klik tombol “Ok” untuk menghapus wilayah Gereja 	Berhasil menghapus wilayah Gereja
8.	Pendaftaran jemaat “approval”	<ol style="list-style-type: none"> 1. Mengakses sistem webseite admin Gereja BNKP Bintaro 2. Login 3. Pilih menu “pendaftaran Jemaat” 4. Pilih data jemaat yang ingin di approval 5. Klik “Approval” 	Data jemaat berhasil di approval.
9.	Pendaftaran jemaat “Tolak”	<ol style="list-style-type: none"> 1. Mengakses sistem webseite admin Gereja BNKP Bintaro 2. Login 3. Pilih menu “Pendaftaran Jemaat” 4. Pilih data jemaat yang ingin di tolak 5. Klik “tolak” 	Data jemaat berhasil di tolak.
10.	Tambah Kegiatan Gereja	<ol style="list-style-type: none"> 1. Mengakses sistem website admin Gereja BNKP Bintaro 2. login 3. Pilih menu Kegiatan Gereja 4. klik *tambah* 	Berhasil menambahkan kegiatan Gereja

		5. isi formulir kegiatan Gereja	
		6. klik “Simpan”	
11.	Hapus Kegiatan Gereja	1. Mengakses sistem website admin Gereja BNKP Bintaro 2. login 3. Pilih menu “kegiatan Gereja” 3. Pilih data kegiatan Gereja 4. klik “hapus”	Berhasil menghapus kegiatan Gereja
12.	Ubah Kegiatan Gereja	1. Mengakses website admin Gereja BNKP Bintaro 2. Login 3. Pilih menu kegiatan Gereja 4. Pilih data kegiatan Gereja yang ingin di edit 5. Klik “edit” 6. Edit data kegiatan Gereja 7. Klik “simpan”	Berhasil mengedit kegiatan Gereja
13.	Pendaftaran Baptis “Setujui”	1. Mengakses website admin Gereja BNKP Bintaro 2. Login 3. Pilih menu “pendaftaran baptis” 4. Pilih data yang ingin di setuju 5. Klik “Setujui”	Berhasil menyetujui Pendaftaran baptis jemaat
14.	Pendaftaran Baptis “Tolak”	1. Mengakses website admin Gereja BNKP Bintaro 2. Login 3. Klik menu “pendaftaran baptis	Berhasil menolak pendaftaran baptis jemaat

		4. Pilih data yang ingin di tolak	
		5. Klik tombol “tolak”	
16. Pendaftaran pernikahan “Setujui”	1. Mengakses website admin Gereja BNKP Bintaro 2. Login 3. Klik menu pendaftaran pernikahan 4. Pilih data yang ingin di Setujui 5. Klik “setujui”	Berhasil menyetujui pendaftaran pernikahan jemaat	
17. Pendaftaran pernikahan “Tolak”	1. Mengakses website admin Gereja BNKP Bintaro 2. Login 3. Klik menu pendaftaran pernikahan 4. Pilih data yang ingin di tolak 5. Klik “tolak”	Berhasil menolak pendaftaran pernikahan jemaat	
18. Pendaftaran Sidi “Setujui”	1. Mengakses website admin Gereja BNKP Bintaro 2. Login 3. Klik menu pendaftaran sekolah sidi 4. Pilih data yang ingin di setujui 5. Klik “setujui”	Berhasil menyetujui pendaftaran sidi jemaat	
19. Pendaftaran Sidi “Tolak”	1. Mengakses website admin Gereja BNKP Bintaro 2. Login 3. Klik menu pendaftaran	Berhasil menolak pendaftaran sidi jemaat	

		sekolah sisi	
		4. Pilih data yang ingin di tolak	
		5. Klik “tolak”	
20.	Pendaftaran Pengunduran diri “Setujui”	1. Mengakses website admin Gereja BNKP Bintaro 2. Login 3. Klik menu pendaftaran dengunduran diri 4. Pilih data yang ingin di setujui 5. Klik “setujui”	Berhasil menetujui pendaftaran pengunduran diri jemaat
21.	Pendaftaran Pengunduran diri “Tolak”	1. Mengakses website admin Gereja BNKP Bintaro 2. Login 3. Klik menu pendaftaran dengunduran diri 4. Pilih data yang ingin di Tolak 5. Klik “tolak”	Berhasil menolak pendaftaran pengunduran diri jemaat
22.	Laporan Keuangan	1. Mengakses website admin Gereja BNKP Bintaro 2. Login 3. Klik menu laporan keuangan	Berhasil menampilkan laporan keuangan
23.	Laporan Uang Masuk “Tambah”	1. Mengakses website admin Gereja BNKP Bintaro 2. Login 3. Klik menu uang masuk 4. Klik “tambah” 5. Isi formulir uang masuk	Berhasil menambah uang masuk

		6. Klik “simpan”	
24.	Laporan Uang Masuk “Hapus”	1. Mengakses website admin Gereja BNKP Bintaro 2. Login 3. Klik menu uang masuk 4. Pilih data uang masuk yang ingin di hapus 5. Klik “hapus”	Berhasil menghapus uang masuk
25.	Laporan Uang Masuk “Ubah”	1. Mengakses website admin Gereja BNKP Bintaro 2. Login 3. Klik menu uang masuk 4. Pilih data uang masuk yang ingin di ubah 5. Klik “ubah” 6. Ubah data uang masuk 7. Klik “simpan”	Berhasil mengubah uang masuk
26.	Laporan Uang Keluar “Tambah”	1. Mengakses website admin Gereja BNKP Bintaro 2. Login 3. Klik menu uang keluar 4. Klik “tambah” 5. Isi formulir uang keluar 6. Klik “simpan”	Berhasil menambah uang keluar
27.	Laporan Uang Keluar “Hapus”	1. Mengakses website admin Gereja BNKP Bintaro 2. Login 3. Klik menu uang keluar 4. Pilih data uang keluar yang ingin di hapus	Berhasil menghapus uang keluar

		5. Klik “hapus”	
28.	Laporan Uang Keluar “Ubah”	1. Mengakses website admin Gereja BNKP Bintaro 2. Login 3. Klik menu uang keluar 4. Pilih data uang masuk yang ingin di ubah 5. Klik “ubah” 6. Ubah data uang keluar 7. Klik “simpan”	Berhasil mengubah uang keluar
29.	Pendaftaran Jemaat	1. Mengakses website jemaat Gereja BNKP Bintaro 2. Pilih menu “daftar” 3. Isi formulir pendaftaran jemaat 4. Pilih data uang masuk yang ingin di ubah 5. Klik “simpan”	Berhasil mendaftarkan jemaat