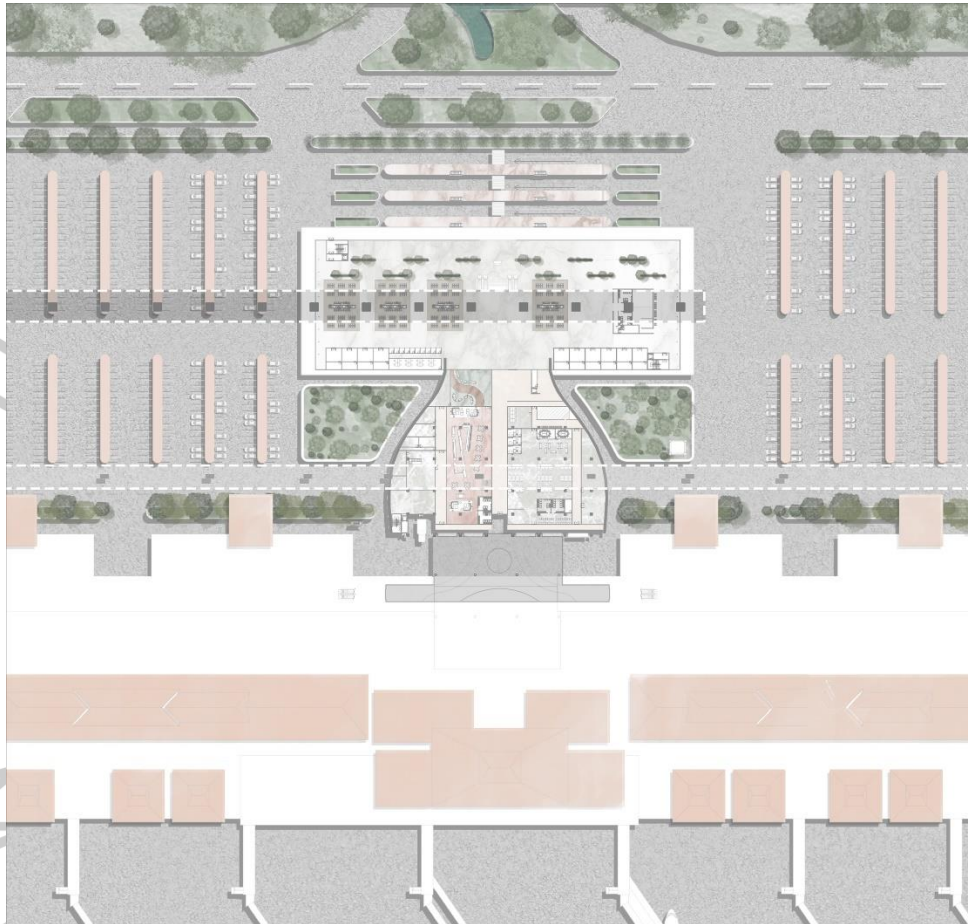


BAB V HASIL RANCANGAN

5.1. Rencana Tapak



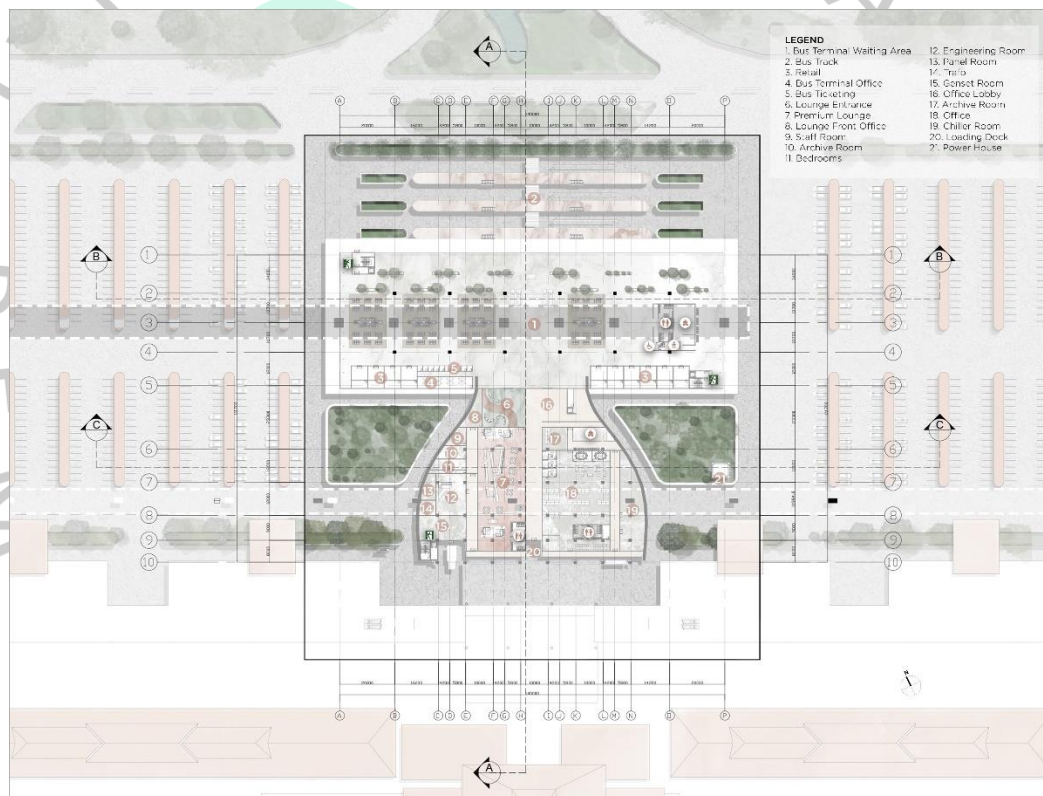
*Gambar 5. 1 Rencana Tapak Juanda Intermodal Hub
(Sumber: Peneliti, 2024)*

Gambar di atas merupakan gambar rencana tapak dari Juanda Intermodal Hub, berikut dengan denah lantai satu dari bangunan Juanda Intermodal Hub. Pada rencana tapak, dapat dilihat bahwa Juanda Intermodal Hub berada di sekitar area parkir mobil di Terminal 1 Bandara Juanda. Juanda Intermodal hub terletak pada lokasi yang dapat dengan mudah diakses baik itu dari area jalan, area parkir, maupun dari Terminal 1 Juanda. Pintu masuk utama ke dalam bangunan Juanda Intermodal Hub berada pada bagian selatan, di mana pada

bagian tersebut berbatasan langsung dengan Terminal 1 Bandara Juanda. Pintu masuk bangunan berada pada lantai dua dari bangunan.

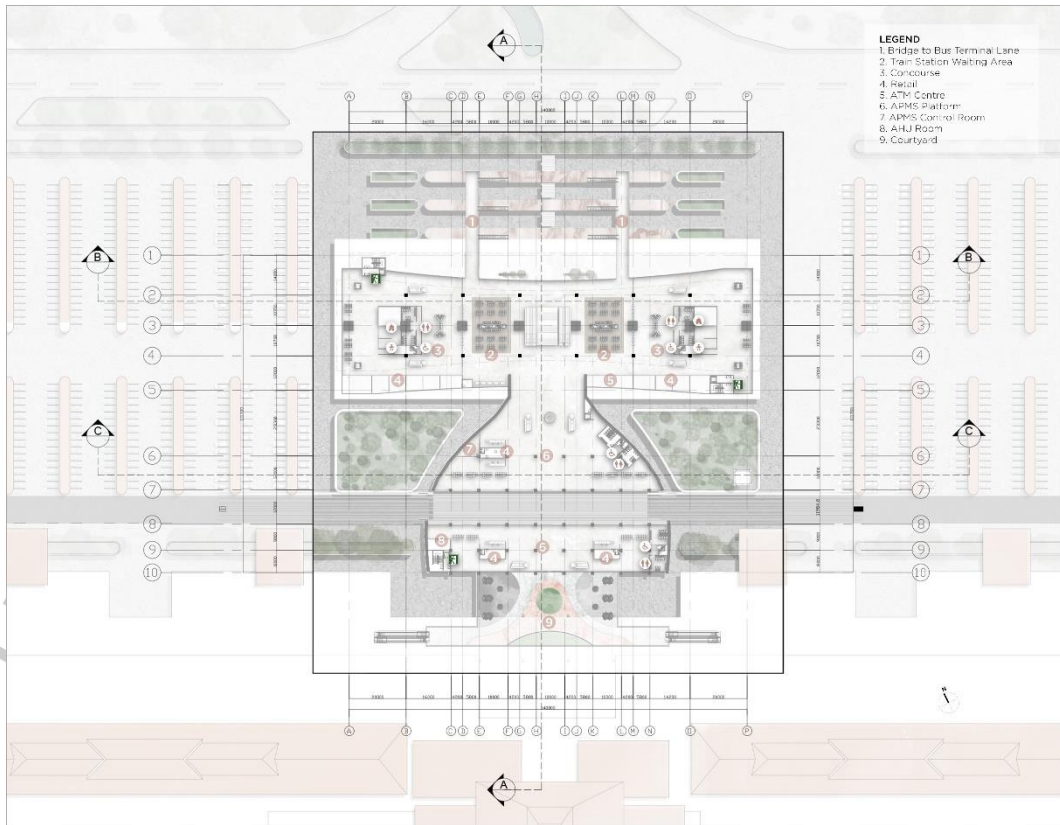
5.2. Denah Bangunan

Juanda Intermodal Hub merupakan bangunan yang terdiri atas empat lantai yang di setiap lantainya memiliki fungsi operasional yang berbeda-beda. Pada bagian lantai satu berfungsi sebagai area pengelola, area tunggu penumpang bus, dan juga *track bus*.



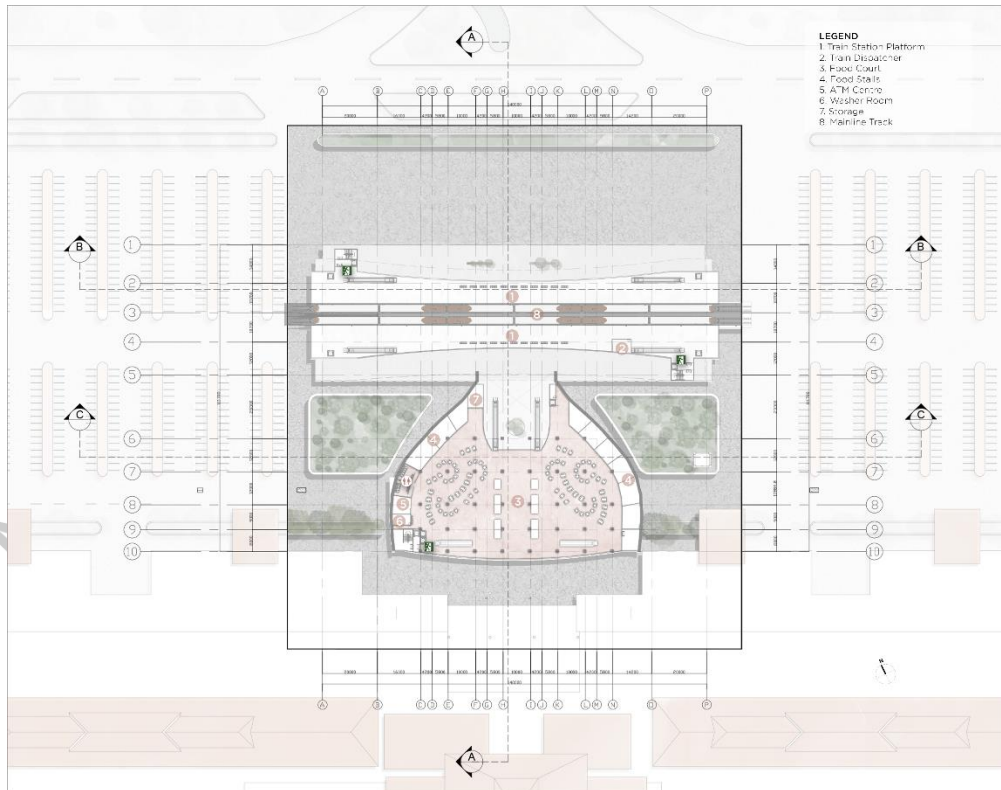
Gambar 5. 2 Denah Lantai 1 Juanda Intermodal Hub
(Sumber: Peneliti, 2024)

Selain berfungsi sebagai area pengelola dan juga area tunggu penumpang bus, lantai satu pada Juanda Intermodal Hub juga berfungsi sebagai area komersil dengan keberadaan beberapa kios *retail* yang dapat dinikmati oleh pengguna bangunan.



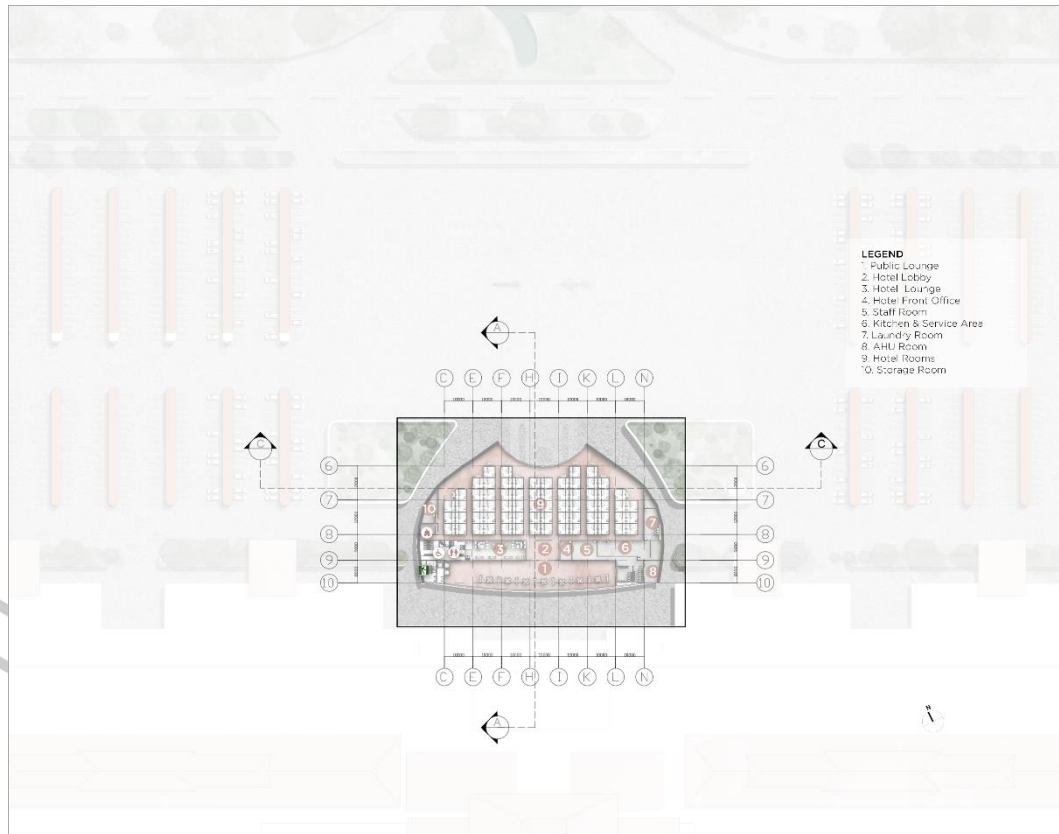
Gambar 5. 3 Denah Lantai 2 Juanda Intermodal Hub
(Sumber: Peneliti, 2024)

Lantai dua pada bangunan Juanda Intermodal Hub berfungsi sebagai area *concourse* bagi stasiun kereta berikut dengan *tap-in gate* dan juga loket pembelian tiket kereta. Selain itu, terdapat juga jembatan penyeberangan yang diperuntukkan bagi penumpang bus yang ingin berpindah jalur. Pada bagian massa kedua bangunan terdapat jalur *people mover* yang dapat membawa penumpang dari Terminal 1 Juanda ke Terminal 2 Juanda maupun sebaliknya. Di sisi paling selatan bangunan terdapat *courtyard* yang berfungsi sebagai titik temu dan pintu masuk dari bangunan Juanda Intermodal Hub.



Gambar 5. 4 Denah Lantai 3 Juanda Intermodal Hub
(Sumber: Peneliti, 2024)

Pada lantai tiga Juanda Intermodal Hub terdapat peron serta jalur kereta menuju ke pusat kota dan sebaliknya. Di masa kedua, lantai tiga berfungsi sebagai *food court* yang juga berfungsi sebagai penghubung antara peron *people mover* satu dengan yang lainnya.

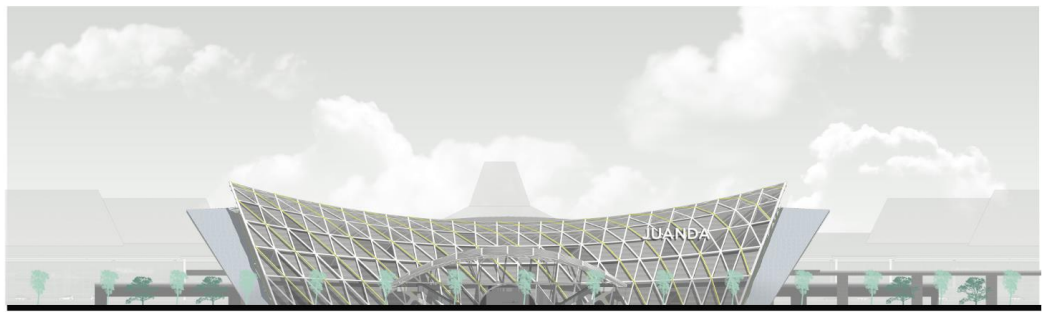


Gambar 5. 5 Denah Lantai 4 Juanda Intermodal Hub
(Sumber: Peneliti, 2024)

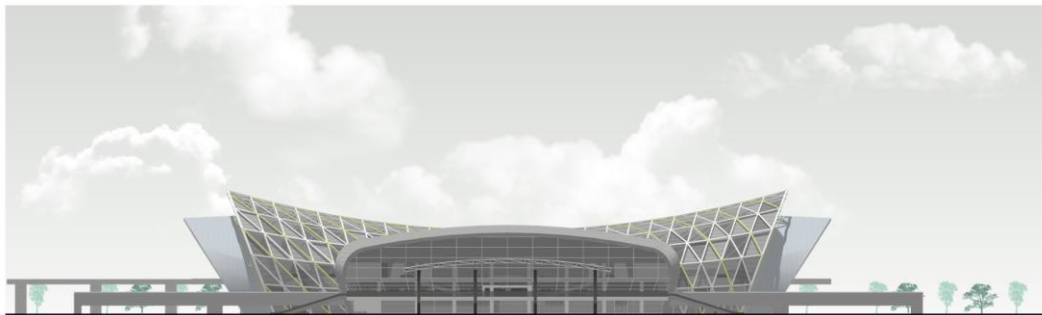
Lantai empat pada Juanda Intermodal Hub berfungsi sebagai *transit hotel*, di mana pada lantai ini hanya dikhususkan untuk fungsi tersebut. Fasilitas yang dimiliki oleh *transit hotel* salah satunya adalah *lounge*.

5.3. Tampak Bangunan

Juanda Intermodal Hub merupakan bangunan yang memiliki estetika bentuk yang dapat dilihat dari segala sisi. Selubung kaca dan ACP pada massa stasiun kereta dibuat tidak beraturan untuk menunjukkan kesan dinamis dan tidak monoton, serta memberikan penerangan alami melalui *skylight* untuk bagian interior ruangan.



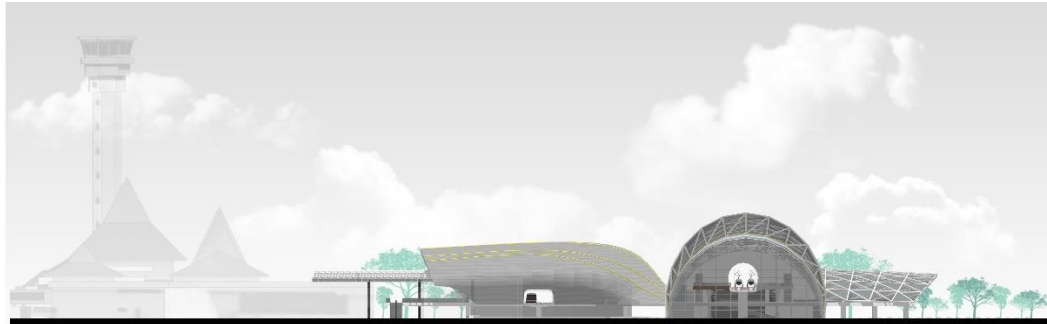
*Gambar 5. 6 Tampak Utara Juanda Intermodal Hub
(Sumber: Peneliti, 2024)*



*Gambar 5. 7 Tampak Selatan Juanda Intermodal Hub
(Sumber: Peneliti, 2024)*



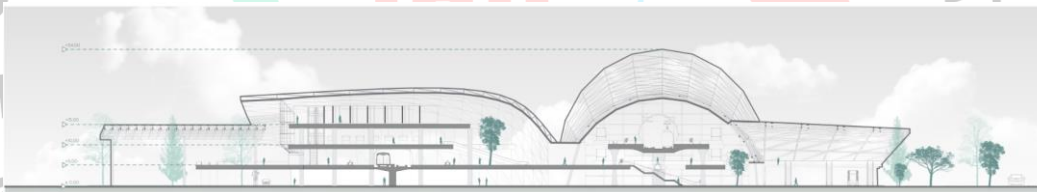
*Gambar 5. 8 Tampak Barat Juanda Intermodal Hub
(Sumber: Peneliti, 2024)*



*Gambar 5. 9 Tampak Timur Juanda Intermodal Hub
(Sumber: Peneliti, 2024)*

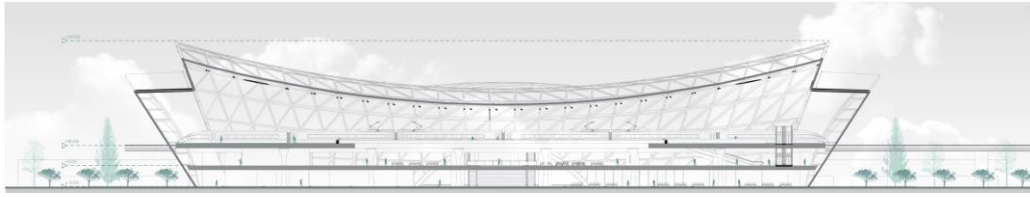
5.4. Potongan Bangunan

Potongan AA pada bangunan Juanda Intermodal Hub merupakan potongan bangunan yang memperlihatkan keseluruhan keberadaan bagian interior bangunan, berikut dengan sirkulasi yang lebar dan bangunan memiliki void yang besar. Selain itu, pada potongan ini juga tampak jalur transportasi di setiap lantainya.



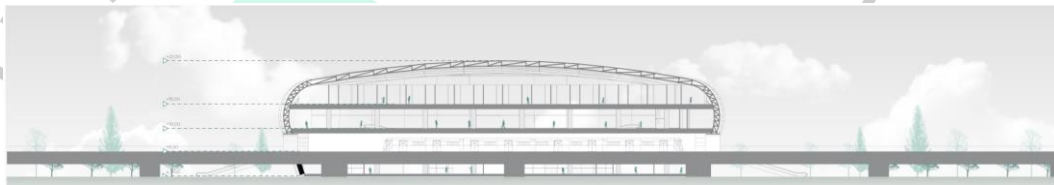
*Gambar 5. 10 Potongan AA Bangunan Juanda Intermodal Hub
(Sumber: Peneliti, 2024)*

Potongan BB pada bangunan Juanda Intermodal Hub memperlihatkan area stasiun kereta dan terminal bus, berikut dengan sirkulasi pengguna di dalamnya.



Gambar 5. 11 Potongan BB Bangunan Juanda Intermodal Hub
(Sumber: Peneliti, 2024)

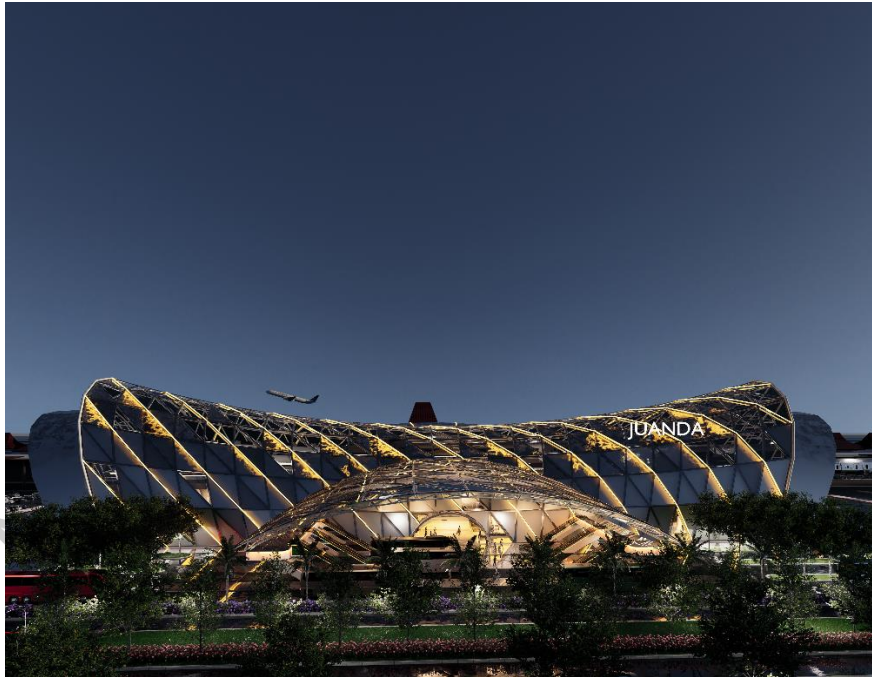
Potongan CC pada bangunan Juanda Intermodal Hub memperlihatkan area hotel dan stasiun *people mover* serta kegiatan pengguna di dalamnya. Potongan CC dapat dilihat pada Gambar 5. 12.



Gambar 5. 12 Potongan CC Bangunan Juanda Intermodal Hub
(Sumber: Peneliti, 2024)

5.5. Perspektif Eksterior

Perspektif eksterior Juanda Intermodal Hub menggambarkan suasana di area luar bangunan tersebut. Dari luar, dapat terlihat kegiatan yang dilakukan oleh pengguna di dalamnya karena material utama yang digunakan pada atapnya merupakan kaca yang adalah bahan tembus pandang.



*Gambar 5. 13 Perspektif Eksterior Juanda Intermodal Hub
(Sumber: Peneliti, 2024)*

Pada bagian eksterior, bangunan diselubungi oleh material kaca dan juga ACP dengan dua jenis warna yang berbeda, serta dibubuhi sentuhan lampu LED yang membuat suasana eksterior luar bangunan nampak terang. Pencahayaan di dalam ruangan juga turut memberikan aksent terhadap penampakan eksterior bangunan.



*Gambar 5. 14 Perspektif Eksterior Juanda Intermodal Hub bagian Terminal Bus
(Sumber: Peneliti, 2024)*

Bagian terminal bus dan *track* bus didesain *semi-outdoor* untuk memberikan kesan inklusif bagi keberadaan di sekitarnya. Di setiap peron terdapat eskalator yang dapat membawa penumpang untuk menyeberang ke peron lainnya dengan aman dan nyaman.



Gambar 5. 15 Aerial View Juanda Intermodal Hub
(Sumber: Peneliti, 2024)

Aerial view bangunan Juanda Intermodal Hub menampakkan jalur transportasi yang tersedia serta keadaan *surrounding* seperti area parkir, area hijau, dan Terminal 1 sebagai bangunan eksisting.

5.6. Perspektif Interior



Gambar 5. 16 Perspektif Interior Concourse
(Sumber: Peneliti, 2024)

Area *councourse* pada bangunan Juanda Intermodal Hub didesain dengan memberikan sentuhan alam ke dalam bangunan. Bagian *concourse* tampak seperti lantai *mezzanine*, meskipun begitu lantai tersebut bukanlah lantai *mezzanine*.



Gambar 5. 17 Interior Peron Juanda Intermodal Hub
(Sumber: Peneliti, 2024)

Area peron kereta menunjukkan suasana kedatangan kereta untuk menurunkan atau menaikkan penumpang di Juanda Intermodal Hub. Rel kereta berada di antara kedua peron yang tersedia, sehingga sirkulasi perpindahan antar peron terjadi pada lantai 2 area bangunan stasiun kereta.



*Gambar 5. 18 Interior Menuju ke Taman Luar
(Sumber: Peneliti, 2024)*

Gambar di atas menunjukkan interior pada area *office lobby* yang memberikan akses bagi pengunjung untuk langsung menikmati area taman yang berada di luar bangunan. Akses ini dibuat dengan tujuan agar pengunjung dapat merasakan koneksi antara ruang dalam dan ruang luar dengan tanpa batas.



*Gambar 5. 19 Peron people mover di Juanda Intermodal Hub
(Sumber: Peneliti, 2024)*



*Gambar 5. 20 Peron people mover di Juanda Intermodal Hub
(Sumber: Peneliti, 2024)*

Koridor penghubung antara stasiun kereta dan stasiun APMS dirancang dengan interior yang menghadirkan kesan alam di dalamnya. Selain

sebagai aksen hijau, pohon di tengah pertemuan antara kedua area sengaja diletakkan sebagai *focal point* dari interior di dalamnya. Interior pada koridor ini juga dilengkapi dengan berbagai papan penunjuk arah dan informasi untuk memudahkan pengunjung dalam menemukan arah yang dituju.



Gambar 5. 21 Lobby Transit Hotel di Juanda Intermodal Hub
(Sumber: Peneliti, 2024)

Gambar di atas menunjukkan area *lounge* yang berada di luar *gate* hotel yang dapat digunakan oleh pengunjung untuk beristirahat sejenak. Area ini dapat diakses oleh siapapun secara umum dan tidak terbatas sehingga memberikan kesan inklusif.



Gambar 5. 22 Kamar Transit Hotel di Juanda Intermodal Hub
(Sumber: Peneliti, 2024)

Bentuk interior kamar hotel transit pada Juanda Intermodal Hub mengikuti tipologi pada YotelAIR hotel pada umumnya. Dengan ukuran kamar 16 meter persegi, kamar ini mampu mengakomodasi hingga dua orang dalam satu kamar, dilengkapi dengan kamar mandi dan interior yang futuristik. Kamar hotel dilengkapi dengan *reclining bed* yang dapat diatur sesuai kemiringan yang diinginkan oleh pengguna.



*Gambar 5. 23 Courtyard di Juanda Intermodal Hub
(Sumber: Peneliti, 2024)*

Area *courtyard* pada Juanda Intermodal Hub merupakan area titik temu yang menghubungkan antara Terminal 1 Juanda dan Juanda Intermodal Hub. Selain sebagai penghubung, *courtyard* ini juga berfungsi sebagai area tunggu ataupun area duduk bagi pengunjung yang datang sembari menikmati pemandangan hijau di dalamnya.

