

BAB II

TINJAUAN UMUM TEMPAT KERJA PROFESI

2.1 Sejarah Omiyage Group (PT. Cita Cendera Mata)

Omiyage Group merupakan sebuah perusahaan yang bergerak di bidang *Food & Beverage* dengan *brand* The Pancake Co. by DORE dan DORE by LeTAO yang berada di bawah naungan PT. Cita Cendera Mata. Omiyage Group secara administratif hanya dilaksanakan oleh 1 perusahaan yaitu PT. Cita Cendera Mata, perusahaan ini membawahi 2 *brand* yang telah disebutkan diatas. Perusahaan yang bergerak di bidang *food and beverage* (F&B) ini tentunya akan membutuhkan banyak pekerja di dalamnya. Kebutuhan akan pekerja yang meningkat membuat Omiyage Group menjadi salah satu tempat yang memberikan lapangan kerja bagi masyarakat.

PT. Cita Cendera Mata telah terdaftar secara resmi dalam Administrasi Hukum Umum (AHU) dengan nomor AHU-0005602.AH.01.02.Tahun 2022. Omiyage Group didirikan pada tahun 2015, mengandalkan keyakinan dan kecintaan para pendiri Omiyage Group dalam kuliner membuat mereka akhirnya menciptakan Omiyage Group. Omiyage memiliki arti "Souvenir" dalam bahasa Jepang, Souvenir yang dimaksud oleh Omiyage berbentuk makanan sehingga hal ini memiliki arti bahwa Omiyage ingin berbagi kuliner Jepang di Indonesia dengan menciptakan tempat untuk orang-orang berbagi cinta. Saat ini, brand dari Omiyage Group, yaitu DORE by LeTAO sudah memiliki 13 cabang toko yang tersebar di berbagai mall di Jakarta dan Tangerang, sedangkan The Pancake Co. sudah memiliki 8 cabang toko yang juga sudah tersebar di berbagai mall di Jakarta dan Tangerang. Di Jepang terdapat sebuah perusahaan yang dinamakan Kotobuki Spirits, dimana perusahaan tersebut memproduksi makanan manis atau yang biasa dikenal dengan sebutan "*Dessert*". Sehingga dalam masa merangkai brand, Omiyage Group terinspirasi pada Kotobuki Spirits. (Omiyage Group, 2015).

2.1.1 Visi & Misi Omiyage Group (PT. Cita Cendera Mata)

Omiyage Group memiliki beberapa visi dan misi, yaitu (Omiyage Group, 2015):

a. Visi

For the Loved Ones

Visi dari Omiyage Group ini dijadikan sebagai sebuah janji dimana Omiyage hadir untuk menciptakan pengalaman kuliner yang dapat menghadirkan kegembiraan dan kebahagiaan bagi pelanggan dan orang-orang yang dicintai.

b. Misi

Omiyage Group memiliki misi yang terbagi menjadi 3, yaitu :

1. Untuk keluarga kami

- Memperlakukan satu sama lain dengan saling menghormati, kesetiaan, dan peduli.
- Mengembangkan keahlian dan cara berpikir masing-masing anggota melalui pengalaman dan pembelajaran.
- Meningkatkan standar kehidupan anggota kami, beriringan dengan perkembangan perusahaan.

2. Untuk pelanggan kami, dan

- Selalu membuat konsep yang menarik untuk menghadirkan kebahagiaan dan cinta di hidup mereka.
- Selalu konsisten dalam memberikan produk berkualitas tinggi dengan mengimplementasikan standar Jepang dalam kebersihan dan produksi.
- Selalu konsisten memberikan pelayanan yang WOW sehingga membuat pelanggan menjadi fans kita.
- Menawarkan nilai terbaik dengan cara mencari bahan & pengemasan terbaik dengan harga yang masuk akal, baik secara lokal & internasional.

3. Untuk perusahaan kami

- Bersama-sama membangun perusahaan sehingga kita dapat mengakomodasikan anggota keluarga yang lebih banyak dan pelanggan untuk mencapai visi kita.
- Membangun perusahaan berkelanjutan yang dapat memberikan kontribusi yang besar untuk komunitas, lingkungan, dan dunia.

2.1.2 Logo Perusahaan



Gambar 2.1 Logo Perusahaan

Sumber: <https://omiyagegroup.com/1-minute-with-omiyage/>

Praktikan melakukan wawancara dengan Isna Anggiani dari divisi *People Development* terkait penjelasan dan makna dari logo Omiyage Group. Logo dari Omiyage Group berbentuk seperti “infinity” yang memiliki arti tidak terhingga. Logo Omiyage juga berbentuk seperti pita yang sejalan dengan arti dari “Omiyage” yaitu souvenir, sehingga dibentuk seperti sampul pita karena menggambarkan ciri khas dari sebuah souvenir yang berkaitan dengan pita yang terikat. Selain itu, warna yang diberikan adalah merah putih dari bendera Indonesia dan melambangkan perusahaan Jepang – Indonesia.

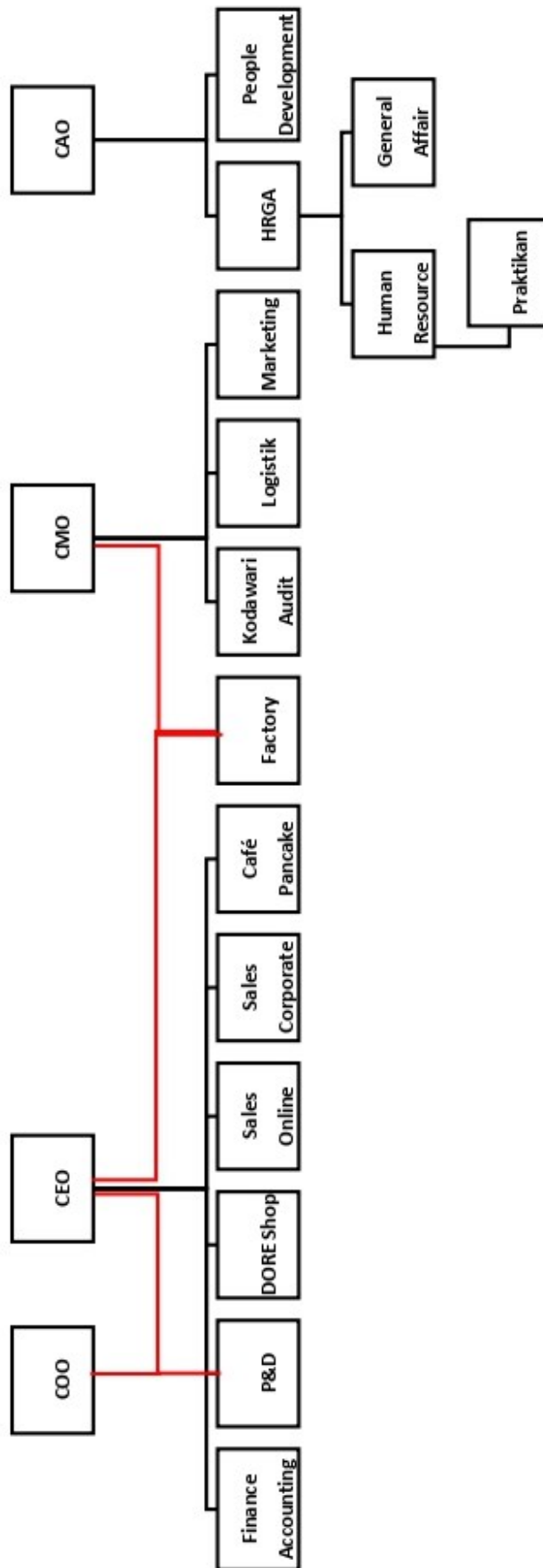
2.2 Struktur Organisasi Omiyage Group (PT. Cita Cendera Mata)

Struktur organisasi merupakan salah satu bagian yang penting dalam suatu perusahaan. Adanya struktur organisasi dapat membantu menunjukkan wewenang dan tanggung jawab untuk melaksanakan tugasnya dalam suatu organisasi atau perusahaan (Nurlia, 2019). Jika mengacu pada struktur organisasi Omiyage Group yang tertera pada gambar 2.2, dapat dikatakan bahwa struktur organisasinya merupakan jenis struktur organisasi fungsional.

McShane & Von Glinow (2018) menyampaikan bahwa struktur organisasi fungsional adalah suatu struktur yang mana karyawannya akan bekerja dan ditempatkan berdasarkan pengetahuan serta kemampuan yang dimiliki, selain itu struktur organisasi fungsional ini juga akan meningkatkan kemampuan karyawan sesuai dengan spesialisasinya masing-masing. Struktur fungsional memiliki tujuan untuk mengatur anggota timnya sesuai dengan keahlian yang mereka miliki, seperti contoh karyawan yang memiliki keahlian dalam bidang *marketing* maka

akan ditempatkan pada divisi *marketing* untuk melakukan pemasaran, lalu karyawan yang memiliki keahlian terkait produk akan ditempatkan pada divisi *product & development* (McShane & Von Glinow, 2018). Hal ini sejalan dengan struktur organisasi di Omiyage Group dimana masing-masing karyawan telah dikelompokkan sesuai fungsinya, seperti Finance Accounting, P&D, Marketing, HRGA, dan divisi lainnya.

Struktur organisasi dari Omiyage Group tertera pada gambar 2.2. Posisi paling tinggi dalam struktur organisasi Omiyage Group dikenal sebagai BoD (*Board of Director*) yang terdiri dari CEO (*Chief Executive Officer*), COO (*Chief Operating Officer*), CAO (*Chief Administrative Officer*), dan CMO (*Chief Marketing Officer*) yang memiliki tanggung jawab penuh atas seluruh proses bisnis yang dilakukan di perusahaan. Masing-masing jajaran BoD ini kemudian akan mengawasi dan memegang tanggung jawab terhadap beberapa divisi, seperti CEO bertanggung jawab pada divisi Finance Accounting, DORE Shop, Sales Online, Sales Corporate, dan Cafe Pancake. Lalu CMO akan mengawasi dan bertanggung jawab terhadap divisi Kodawari Audit, Logistik, Marketing. Kemudian CAO akan mengawasi dan memegang tanggung jawab terhadap divisi HRGA dan People Development. Khusus untuk Factory, akan diawasi dan dipegang oleh 2 *chief*, yaitu CEO dan COO yang mana hubungan ini diperlihatkan pada garis merah dalam struktur organisasi. Divisi P&D (Product & Development) jika dilihat pada struktur organisasi akan diawasi dan dipegang oleh CEO, namun untuk operasional COO juga turut andil dalam mengawasi divisi P&D yang mana hubungan ini terlihat pada garis merah dalam struktur organisasi. Seluruh divisi yang ada di Omiyage Group kemudian akan saling bekerja sama dan bertanggung jawab pada pekerjaannya masing-masing untuk membantu memajukan dan mengembangkan perusahaan. Dalam melaksanakan kerja profesi, praktikan ditempatkan pada divisi HRGA (Human Resource & General Affair) untuk membantu pekerjaan di posisi HR sebagai HR *Intern* yang dibawah langsung oleh CAO.



Gambar 2.2 Struktur Organisasi Omiyage Group

2.3 Kegiatan Umum Perusahaan

Omiyage Group merupakan perusahaan yang bergerak di bidang *food & beverage* sehingga kegiatan umum pada perusahaan akan berfokus pada penjualan dan pengeluaran produk dari *brand* DORE by LeTAO dan The Pancake Co. Berikut dijabarkan kegiatan umum dari beberapa divisi yang ada di Omiyage Group :

1. Finance Accounting

Bertanggung jawab terhadap pengelolaan keuangan perusahaan yang meliputi pencatatan transaksi, penyusunan laporan keuangan, pengelolaan anggaran, dan analisis biaya yang dibutuhkan oleh perusahaan.

2. P&D (Product & Development)

Divisi P&D (Product & Development) ini bertanggung jawab pada pengembangan dan inovasi dari suatu produk yang sudah ada. Divisi P&D ini biasanya juga akan melakukan riset pasar, serta meningkatkan produk untuk memenuhi kebutuhan dari konsumen.

3. DORE Shop

DORE Shop bertanggung jawab pada seluruh kegiatan operasional yang terjadi di toko. Untuk divisi DORE Shop ini biasanya akan fokus pada target penjualan produk di toko, layanan pelanggan, pemasaran produk, dan transaksi penjualan di toko.

4. Sales Online

Divisi sales online ini biasanya akan berhubungan langsung dengan konsumen terkait transaksi produk yang dilakukan secara online. Selain itu, sales online juga memiliki tanggung jawab terkait proses penjualan yang dilakukan di platform digital.

5. Sales Corporate

Berbeda dengan sales online, sales corporate biasanya akan berfokus pada penjualan produk ke beberapa klien dari perusahaan lain. Selain itu, sales corporate juga biasanya akan mempresentasikan penjualan produk kepada klien dan meningkatkan target penjualan dengan memenuhi kebutuhan dari klien.

6. Cafe Pancake

Tanggung jawab dari cafe pancake kurang lebih sama dengan DORE shop dimana bertanggung jawab pada seluruh kegiatan operasional yang terjadi di

toko dan fokus pada target penjualan di toko, layanan pelanggan, pemasaran produk, dan transaksi penjualan yang terjadi di toko.

7. Factory

Divisi factory bertanggung jawab penuh terhadap seluruh proses produksi, mulai dari kebutuhan bahan baku, pembelian bahan baku, pembuatan bahan baku, hingga hasil akhir dari produk.

8. HRGA

Divisi HRGA ini memiliki tanggung jawab terhadap segala bentuk administrasi, seleksi, dan rekrutmen untuk karyawan di Omiyage Group. Selain itu divisi HRGA ini juga bertanggung jawab terhadap segala bentuk pengelolaan aset perusahaan.

9. People Development

People development berfokus pada segala bentuk pengembangan karyawan dengan cara merancang dan memberikan pelatihan untuk setiap karyawan, mengembangkan karir, dan meningkatkan kompetensi setiap karyawan.

10. Kodawari Audit

Kodawari Audit di Omiyage Group akan berfokus pada laporan keuangan perusahaan dan mengontrol sistem di internal perusahaan terkait pengendalian stok dan keamanan dari produk yang dihasilkan.

11. Logistik

Divisi logistik ini akan bertanggung jawab pada pengelolaan terkait aliran barang. Divisi logistik ini juga biasanya akan mengatur terkait pendistribusian barang, penyimpanan produk, dan pengiriman produk.

12. Marketing

Divisi marketing merupakan salah satu divisi yang berperan dalam merancang dan melaksanakan strategi pemasaran untuk mempromosikan produk yang dimiliki oleh Omiyage Group.

2.4 Kegiatan Umum Unit

Praktikan ditempatkan di divisi HRGA selama melakukan kerja profesi. selain kegiatan umum di perusahaan, terdapat juga beberapa kegiatan umum yang dilakukan di divisi HRGA, seperti proses administratif, seleksi dan rekrutmen, dan pengelolaan aset perusahaan. Praktikan melakukan wawancara dengan pembimbing kerja guna untuk mendapatkan informasi terkait kegiatan umum yang

biasa dilakukan pada divisi HRGA di Omiyage Group. Informasi yang didapatkan sebagai berikut:

1. Proses Administratif

Proses administratif ini biasanya dilakukan oleh HR Omiyage Group yang meliputi penginputan absensi karyawan, pengajuan cuti karyawan, pembayaran gaji, *onboarding* dan *offboarding* karyawan, dan rekapitulasi data karyawan baru maupun karyawan yang sudah mengundurkan diri.

2. Proses Seleksi & Rekrutmen

Seleksi dan rekrutmen ini diperlukan untuk memenuhi suatu posisi yang sedang dibutuhkan oleh perusahaan. Proses seleksi dan rekrutmen ini dimulai dari pengisian form oleh user terkait posisi yang sedang dibutuhkan, membuat poster lowongan kerja, sortir CV, penjadwalan kandidat untuk *interview*, dan menentukan keputusan akhir dari user maupun HR terkait hasil *interview*.

3. Pelatihan Karyawan

Setiap karyawan baru maupun karyawan yang melakukan pembaruan kontrak kerja akan diberikan pelatihan oleh divisi HRGA. Pelatihan untuk karyawan diberikan setiap hari senin dan jumat. Terdapat 5 pelatihan yang akan diberikan kepada karyawan baru, yaitu *welcoming session*, visi misi & *company value*, administrasi HR, halal, dan *safety & welcoming cake*.

4. Pengelolaan Aset Perusahaan

Segala kebutuhan terkait aset perusahaan dari Omiyage Group akan dilakukan oleh GA (*General Affair*). Hal ini biasanya meliputi pembelian ATK, pembelian P3K, pembelian aset yang diperlukan oleh perusahaan, perekapan aset perusahaan yang perlu diganti dan dilakukan perbaikan, dan peminjaman aset perusahaan yang digunakan oleh karyawan.